



ASSOCIATION DES PAYSAGISTES-CONSEILS DE L'ETAT

RENNES PAYSAGES D'UNE MÉTROPOLE

Séminaire à Rennes
11 au 14 juin 2015

secretariat@paysagistes-conseils.org
www.paysagistes-conseils.org



ORGANISATION DU SÉMINAIRE

Pascal Aubry, Agnès Bochet, Michel Collin, Laurent Couasson, Thibault de Metz, Barbara Monbureau, Catherine Soula

LOGISTIQUE

*Claude Launay (secrétariat)
Béatrice Serrec (communication)*

COMMUNICATION

Florence Morisot.

CONTACT

*secretariat@paysagistes-conseils.org
www.paysagistes-conseils.org*

ORIENTATIONS DU SÉMINAIRE

QUATRE THÉMATIQUES PRINCIPALES

- ✦ Le paysage dans les jeux d'acteurs du territoire et de sa planification
- ✦ Un territoire planifié, une action anticipée
- ✦ L'agriculture dans le territoire métropolitain
- ✦ La recherche et l'innovation dans les formes urbaines et paysages urbains

DES JOURNÉES COMBINANT VISITES ET DÉBATS

- ✦ Jeudi et vendredi : échanges en salle et visites
- ✦ Soirées avec nos invités
- ✦ Samedi : restitution des ateliers, visites de Rennes et alentours
- ✦ Dimanche : visite Baie du Mont-Saint-Michel

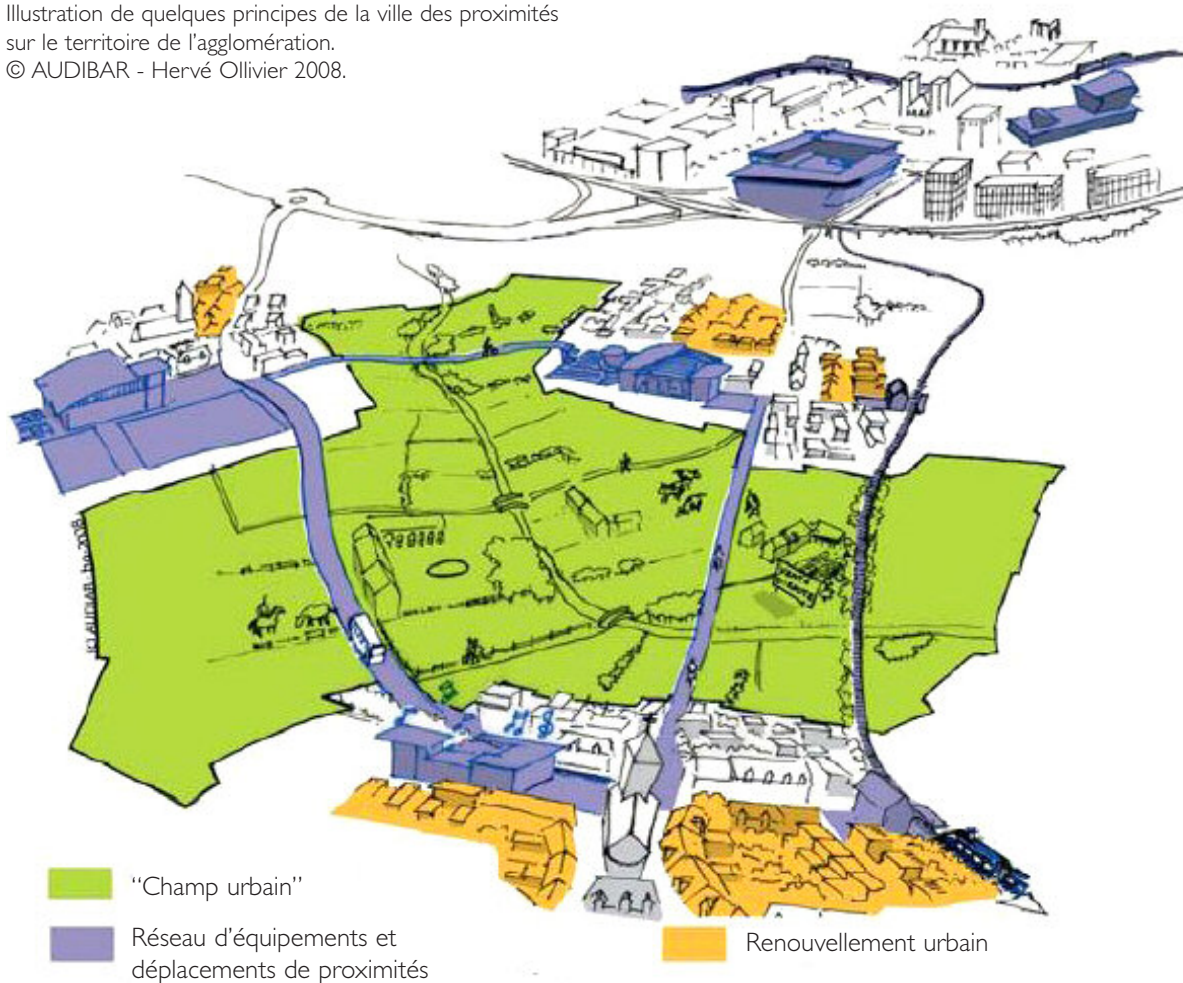
DES INVITÉS ET DES ÉCHANGES

- ✦ Des intervenants pour des débats et des échanges, plutôt sous forme de tables rondes.

UN SÉMINAIRE "ÉCO-RESPONSABLE" ET CONVIVAL

- ✦ Des circuits proposés à vélo, des repas privilégiant les circuits courts, des interventions musicales et artistiques

Illustration de quelques principes de la ville des proximités sur le territoire de l'agglomération.
© AUDIBAR - Hervé Ollivier 2008.



RENNES, PAYSAGES D'UNE METROPOLE

Lors du séminaire de l'an dernier à Rome, nous nous étions penché sur la question du "cohabiter", avec l'idée d'une mixité fonctionnelle qui prenne en compte les différentes facettes du vivre ensemble.

Ce séminaire, sera l'occasion de voir comment, à partir d'une volonté forte de solidarité, la ville de Rennes a résolument pris en main le développement de sa ville et comment la pensée, les pratiques urbaines publiques sont depuis l'après guerre d'une densité plus forte qu'ailleurs.

Celles-ci permettent à Rennes d'intégrer et utiliser les leviers d'action importants que constituent les lois, depuis la loi solidarité et renouvellement urbain (SRU), à la loi d'engagement national pour l'environnement, la loi ALUR, la loi Avenir de l'agriculture et bientôt la loi biodiversité. Ces leviers font aussi partie de nos outils pour infléchir l'évolution des paysages.

C'est ce qui légitime le choix de notre séminaire 2015, dont voici les composantes essentielles.

Tout d'abord, bien sûr, les concepts de la ville archipel et des champs urbains, parce qu'ils posent différemment la question de "comment faire la Ville", et constituent un environnement propice aux mutations nécessaires du XXI^{ème} : travailler avec l'histoire, l'identité de chaque noyau urbain / économiser l'espace et l'énergie / mettre en synergie les espaces agricoles et naturels avec la Ville / développer l'agro-écologie / offrir des espaces de nature authentiques, supports de biodiversité.

La naissance de ces concepts, comme la capacité de Rennes à inventer la Ville en lien avec ses habitants, ne datent pas d'aujourd'hui. C'est en effet toute une histoire de l'urbanisme rennais depuis l'après guerre, porté par ces élus, servis par l'AUDIAR, la SEM de Rennes et par l'intervention de nombreux professionnels de l'architecture, l'urbanisme, le paysage et de la sociologie, qui a préfiguré la ville archipel.

C'est aussi une vraie culture, avec des savoir-faire dans la planification, les stratégies foncières, la gestion de zones d'aménagements concertés ou ZAC, l'encadrement d'opérations, ... qui ont permis l'aboutissement de projets urbains complexes.

On ne peut pas dire que cette culture urbaine spécifique soit liée à une richesse exceptionnelle. Rennes a eu une dynamique économique assez forte après guerre comme beaucoup de métropoles régionales françaises, mais aujourd'hui l'économie se stabilise, la croissance est faible, alors que l'innovation urbaine perdure.

Deux éléments décisifs créent le potentiel spécifique et justifient l'exemplarité de Rennes :

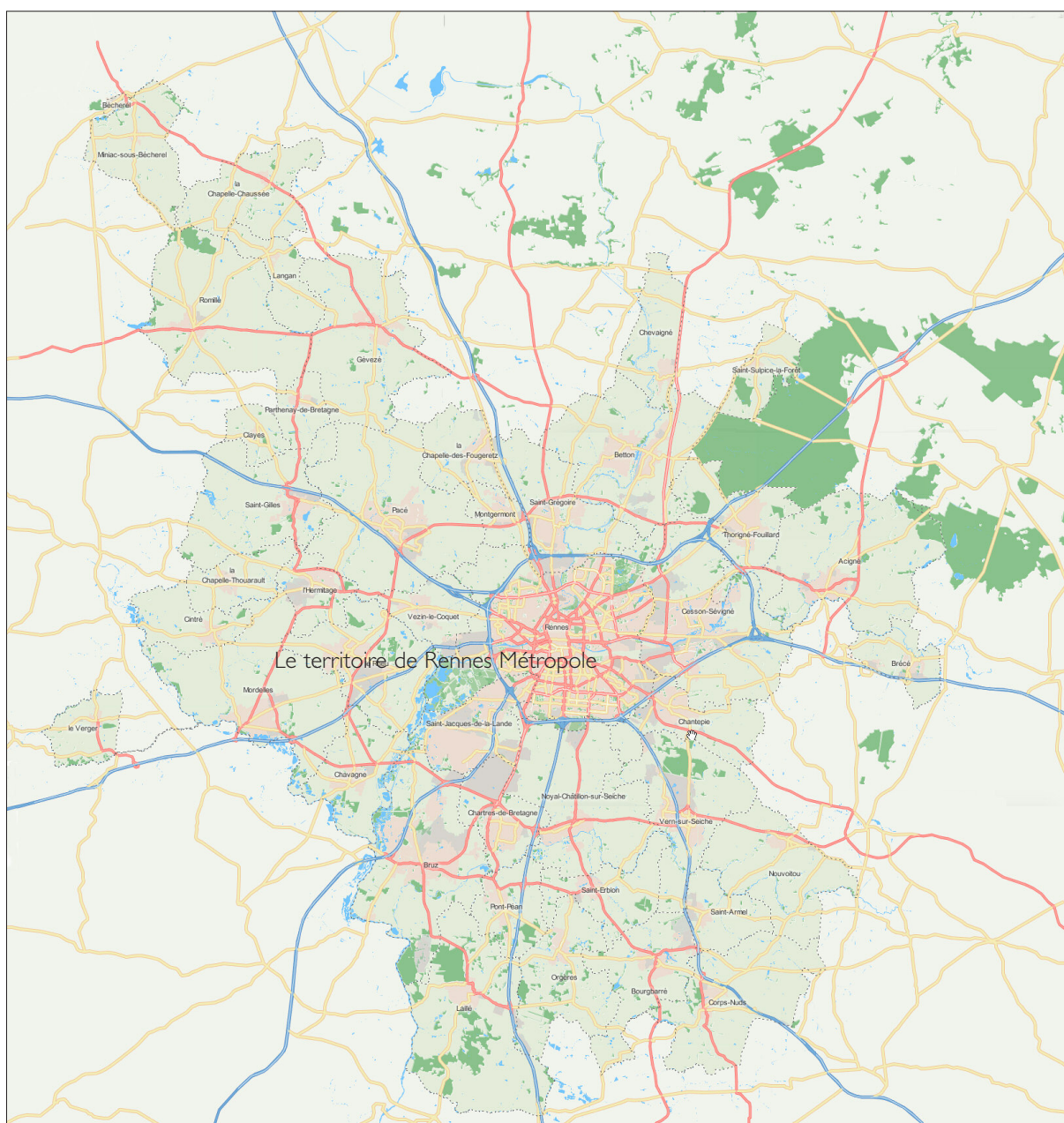
1. LA VOLONTÉ FORTE DE SOLIDARITÉ ET DE MIXITÉ SOCIALE
 Au sortir de la guerre, les élus de la ville de Rennes du fait des bombardements et de l'afflux des populations rurales, ont été confrontés à un déficit de logements très important. Ils ont alors développé une politique urbaine très volontariste, avec des objectifs de solidarité et de mixité sociale ambitieux. Cette politique repose avant tout sur une stratégie foncière exceptionnelle : entre 1953 et 1977, la ville a acheté plus de 30% de la surface communale, soit 1700 ha. Cette assiette foncière a permis à la Ville puis à la métropole de projeter et encadrer de nombreuses opérations ambitieuses. Aussi la plupart des logements créés depuis les années 50 dans l'agglomération ont été réalisés à l'intérieur de ZUP puis de ZAC.

2. LA CARTE CHOISIE ET ASSUMÉE DE L'INTERCOMMUNALITÉ
 Rennes a constitué dès le début des années 70 un district qui a été une des premières intercommunalités de France à percevoir la taxe professionnelle alors que dans l'établissement public, la ville centre qui apporte l'essentiel de cette taxe, n'est représentée que par 40% des élus.

Cette dynamique intercommunale permet d'emblée d'avoir des ambitions fortes et de se doter d'outils efficaces : l'AUDIAR en 1972, la société d'économie mixte S2R maintenant SEM Territoires, les services de la métropole, ... Ainsi les ambitions fortes de mixité et de solidarité ont pu être appliquées au district. La métropole a pu faire face ensuite aux nouveaux défis, du développement durable à partir des années 90 et de

l'implication de la politique urbaine sur les espaces agricoles et naturels dans les années 2000.

Nous verrons que la politique urbaine s'exprime à travers de documents de planification efficaces, le SCOT bien sûr, mais aussi un plan local de l'habitat (PLH) qui engage fortement les communes sur des objectifs précis, quantitatifs et qualitatifs, et enfin le plan local de



l'agriculture (PLA) qui contribue au maintien des exploitations agricoles. La cohésion du territoire de la métropole est assurée par des démarches adaptées comme l'interSCOT.

Les paysages de Rennes sont ainsi marqués d'une empreinte, la marque de fabrique de la Ville puis du district et de la métropole.

Les paysagistes-conseils de l'État réunis ici auront la chance de rencontrer une partie des acteurs de Rennes et de la métropole, des élus, des représentants des services, qui se sont mobilisés avec enthousiasme pour nous recevoir et témoigner de leurs ambitions et de leurs travaux et je les en remercie chaleureusement.

VERS UNE STRATÉGIE DU PAYSAGE

Ce séminaire de Rennes est aussi l'occasion de porter plus loin la contribution des paysagistes-conseils de l'État à la relance du paysage, avec l'évolution du document "Vers une stratégie du paysage".

Comme vous le savez, nous y sommes très fortement encouragés par la Ministre Ségolène Royal, qui a lu les éléments de cette stratégie envoyée en mars dernier et nous a adressé une lettre très favorable.

Nous sommes également confortés par la présence parmi nous de Jean-Pierre Thibault, en charge de la relance du paysage, qui vient ici nous consacrer un temps précieux, ce dont nous le remercions vivement.

Ségolène Royal dans cette lettre nous promet également de signer une publication de ce document et d'en proposer une large diffusion.

Elle a par ailleurs acté l'idée de la stratégie "métier-enseignement-recherche" qui sera développée dans le travail de la commission parlementaire sur le paysage qui doit démarrer à l'automne. Cette stratégie est très

importante pour que les quatre ministères qui ont en charge ces trois domaines travaillent avec des objectifs communs et des moyens cohérents. Elle doit favoriser les synergies indispensables entre les paysagistes en exercice, les laboratoires de recherche et les lieux d'enseignement.

Nos ateliers du vendredi matin et leur restitution le lendemain permettront de conforter et compléter trois pans importants du document actuel :

- ✦ Atelier #1 : Sémantique et diffusion d'une culture du paysage
- ✦ Atelier #2 : Recherche pour le paysage et les paysagistes dans le cadre d'une stratégie métier-recherche-enseignement.
- ✦ Atelier #3 : Atelier paysage, urbanisme et agriculture

Enfin Ségolène Royal salue et encourage le travail des paysagistes-conseils de l'État. C'est pour nous, une preuve importante de reconnaissance de nos missions. Elle ajoute qu'elle souhaite nous impliquer plus dans la formation et souligne notre vocation interministérielle.

Nos travaux pour intégrer les questions du patrimoine et de l'agriculture dans nos démarches sont donc ainsi confortés. La présence de Philippe Balny, inspecteur général du Ministère de l'Agriculture de l'Agro-alimentaire et de la Forêt, nous donnera ainsi l'occasion de l'interroger sur toutes les opportunités pour que paysage et agriculture puisse trouver les espaces d'échanges et de collaboration nécessaires.

Catherine Soula,
Architecte paysagiste dplg
Paysagiste-conseil DRIE Ile-de-France
Présidente de l'APCE en 2014/2015

BIBLIOGRAPHIE

- ✦ *Rennes, le parti d'une agglomération multipolaire*. Catherine Guy, Laurent Givon. Ed. de l'Aube, Audiar - Rennes Métropole, 2004
- ✦ *Une ville solidaire et durable. Le projet urbain 2015*. Ville de Rennes, janvier 2005

- ✦ *Rennes, ville archipel*. J.-Y. Chapuis, entretien avec Jean Viard. Ed. de l'Aube, 2013
- ✦ *Le Pays de Rennes : Histoire & Identité*. CRHISCO (Centre de recherches historiques sur les sociétés et cultures de l'Ouest européen), Rennes, Presses universitaires de Rennes, 2001

JEUDI 11 JUIN 2015

LA PLANIFICATION DE LA METROPOLE ET LES PAYSAGES

9H00 - 9H30 // ACCUEIL DES ARRIVANTS

Sortir de la gare Rennes nord
Pour ceux qui logent à l'Hôtel Ibis Styles, dépose des bagages à :

Hôtel Ibis Styles Rennes Centre gare-nord

15 Place de la Gare 35000 Rennes

Tél : 02 99 67 31 12

Puis se rendre au Café des Champs Libres

10 cours des Alliés 35000 Rennes

Tel : 02 23 40 08 13

Accueil, café, programme.

👉 VOIR PLAN // P.10

9H30 // TRANSFERT

Transfert en car vers le lieu de conférence

Auditorium Le Carrousel, La Courrouze

3 rue Nicéphore Niépce 35136 St-Jacques-de-la-Lande

Tél : 02 99 30 31 63

👉 VOIR PLAN // P.10

📄 lecarrousel.ansamble.fr

10H00 // OUVERTURE DU SÉMINAIRE

Allocutions de Catherine Soula, PCE DRIEE IDF, présidente sortante de l'APCE, et d'Emmanuel Couet, président de Rennes Métropole.

10H20 - 12H50 // TABLE RONDE

Le ScoT du pays de Rennes. La planification dans le temps et son évolution selon une dynamique incessante : la ville archipel, les champs urbains.

📄 www.paysderennes.fr/Le-SCot.html

Présentation de la thématique suivie d'une table-ronde avec des intervenants de nos ministères de tutelles et des acteurs des politiques rennaises.

Animation et modération : Pascal Aubry, PCE 35

Exposés :

✦ André Crocq, président du Pays de Rennes, vice-président de Rennes Métropole, président de la commission prospective et développement durable

✦ Henri-Noël Ruiz, AUDIAR (agence d'urbanisme et de développement intercommunal de l'agglomération rennaise)

Témoignages et regards :

✦ Ronan Désormeaux, paysagiste rennais

✦ Dominique Petigas-Huet, MLETR, Bureau de la planification urbaine et rurale

✦ Claire Tandille, pays de Rennes (sous réserve)

✦ Christophe Delmar, paysagiste-conseil de la ville de Rennes

Débat avec la salle

👉 TÉLÉCHARGER PDF // P.11

📄 www.audiar.org

12H50 - 14H00 // DÉJEUNER SUR PLACE

Restaurant Isidore, Hôtel Best Western

11 rue Nicéphore Niépce 35136 St-Jacques-de-la-Lande

Tél : 02 99 05 70 88

14H15 - 15H00 // EXPOSÉ

✦ Jean-Yves Chapuis, consultant en stratégie urbaine, enseignant, ancien élu de Rennes et Rennes Métropole

✦ Présentation de la visite du quartier de la Courrouze par Charles Dard, paysagiste

15H00 - 16H30 // VISITE À PIED

Quartier de la Courrouze.

Guides :

✦ Charles Dard, paysagiste

✦ Pierre Bazin, ingénieur horticulteur, société AUBEPINE

✦ Marc Dartigalongue, chef de projet TERRITOIRES

👉 VOIR PLAN & TÉLÉCHARGER PDF // P. 12 & 13

📄 www.metropole.rennes.fr/politiques-publiques/grands-projets/la-courrouze

16H30 - 18H30 // VISITE EN CAR ET À PIED

Circuit : rocade, champs urbains du Bois de Soevre, quartier Chantepie Rives du Blossnes, Site de ViaSilva.

Guides :

✦ Camille Morand et Dimitri Boutleux, paysagistes à l'AUDIAR,

✦ Valérie Lucas, Territoires

✦ Vincent Bénard, paysagiste, agence INUITS

👉 VOIR PLANS & TÉLÉCHARGER PDF // P. 14 À 17

📄 www.metropole.rennes.fr/politiques-publiques/grands-projets/viasilva

19H00 - 0H00 // SOIRÉE

Domaine de Tizé / Association "Au bout Du Plongeoir"
Rue du Manoir 35235 Thorigné-Fouillard
Tél : 02 99 83 09 81



www.auboutduplongeoir.fr

La soirée combinera une intervention de l'Agence Nationale de Psychanalyse Urbaine, dédiée spécifiquement au territoire de Rennes-Métropole, la production d'une "performance-jeu" collective par les séminaristes, préparée avec l'équipe de "Au Bout Du Plongeoir", la participation à une "expérimentation" mise en place par Mickael Tanguy, architecte, maison de l'Architecture de Bretagne, et le dîner.

19h00 // Arrivée des cars au parking du parc sportif

- ✦ Accueil sous la tente
- ✦ Discours de J.-J. Bernard, Maire de Thorigné-Fouillard
- ✦ Présentation du site de Tizé, de l'association "Au Bout Du Plongeoir", des œuvres en cours de Nathalie Travers
- ✦ Exposé de Laurent Petit, Agence Nationale de Psychanalyse Urbaine, au sujet de Rennes Métropole

20h00 // La Table gronde (œuvre d'Yves Chaudouët, installée au Manoir)

Mise en place des séminaristes autour de la table, exposé du jeu/performance.

Les séminaristes sont invités à produire, à partir d'une déambulation sensible et poétique dans le site de Tizé, une trace (au choix, plusieurs contributions possibles si besoin) :

- ✦ Expression écrite d'un ressenti "sensible"
- ✦ Production plastique (croquis, dessin)
- ✦ Une idée d'aménagement ou de projet

Distribution des supports : Nathalie Travers, Mickael Tanguy, F. Quéménéur et Michel Collin

20h20 // Dîner/promenade

Déambulation poétique et libre dans le domaine, des apéritifs sont à disposition dans divers lieux du site. Chacun apporte librement sa contribution sur le support remis. Participation collective à l'expérimentation de Mickael Tanguy.
Buffet assis

22h08 // Coucher du soleil

Les séminaristes se répartissent autour de la Table-gronde. Ils mettent sur la table leurs contributions. Certains sont aléatoirement désignés pour verbaliser leur contribution.
Les feuilles sont rassemblées, pour servir le lendemain à l'atelier; puis ensuite être scannées.

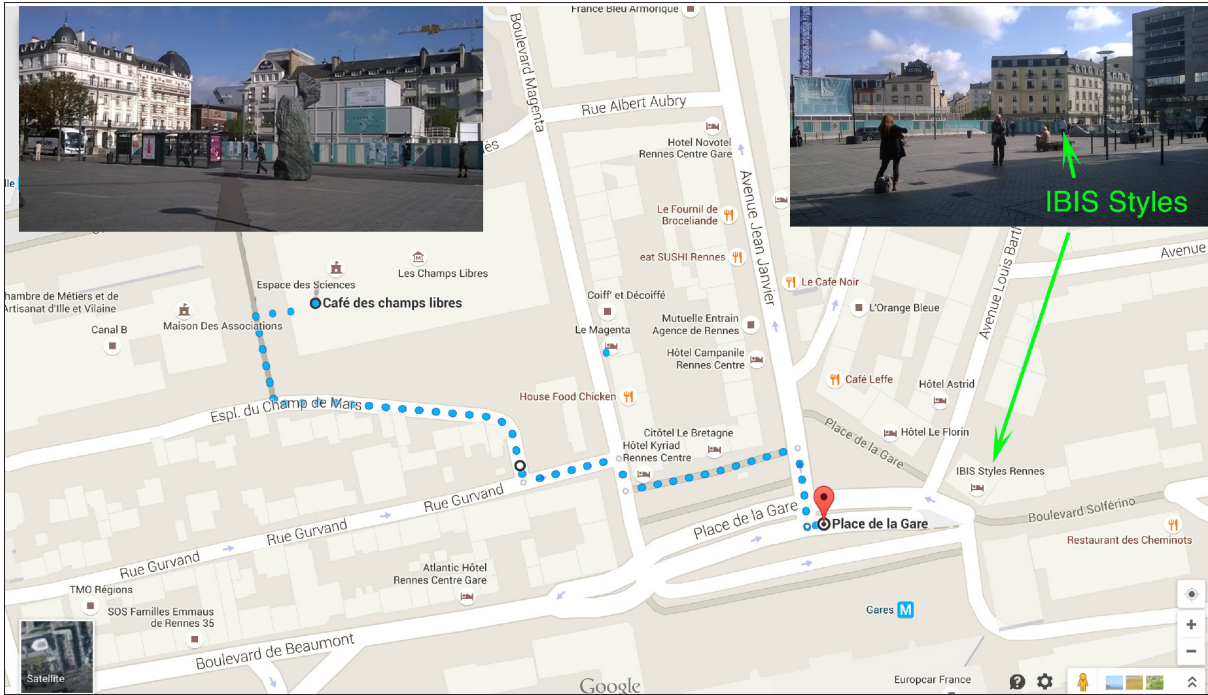
0h00 // Retour aux cars

Retour à Rennes.



La Table gronde, une œuvre d'Yves Chaudouët
© François Possémé

Plan de situation de l'Hôtel Ibis (15 place de la Gare) : Dans la gare, prendre la sortie "Gare Nord, Rennes Centre". L'Ibis Styles est sur la droite, en face de la gare routière. Puis parcours à pied jusqu'au Café des Champs Libres (10 cours des Alliés)



Plan du transfert en car jusqu'à la salle de l'Auditorium Le Carrousel, La Courrouze
3 rue Nicéphore Niépce 35136 St-Jacques-de-la-Lande

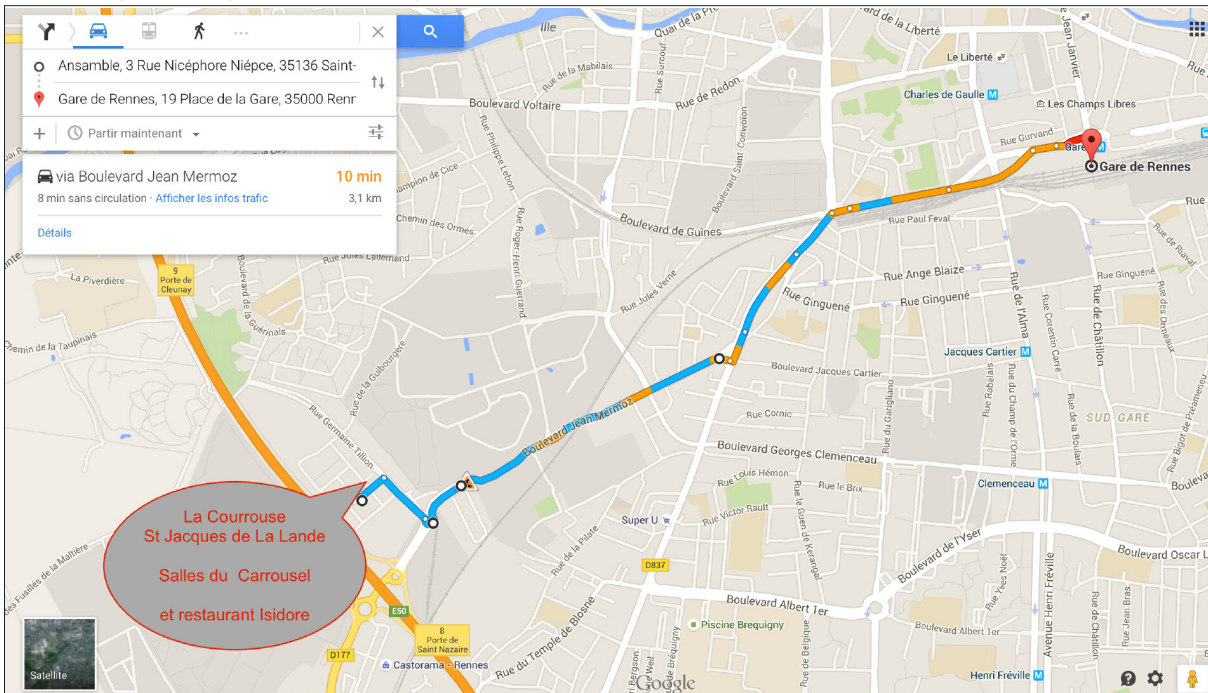


TABLE RONDE // 4 DOCUMENTS À TÉLÉCHARGER

Documents pdf (annexes 1 à 4) disponibles en ligne sur le site de l'APCE rubrique "les séminaires"

RENNES AU VERT | DOSSIER

Comment la nature est entrée dans la ville

RÉSUMÉ - La prise en compte de la nature et du paysage dans l'urbanisme est le fruit d'une mutation de plusieurs décennies. À Rennes et dans l'agglomération, cette démarche fut très précoce. Si bien qu'aujourd'hui, l'intégration du paysage dans l'urbanisme est ancrée dans la culture des aménageurs aussi bien que dans celle des habitants.

TEXTES - ROMAN DESORMEAUX

Au début des années quatre-vingt, lorsque l'esprit de parler « paysage », mes interlocuteurs de la région rennaise me répondait invariablement par le mot « bocage ». Ce hiatus permanent témoignait vraisemblablement d'un basculement et d'une prise de conscience entre deux époques - durant les dernières années et soixante-dix, la ville avait maltraité les paysages agricoles en les considérant souvent comme des simples réserves d'urbanisation et de développement. L'état urbain imposait alors comme un modèle. Par ailleurs, les processus de renouvellement - il faudrait plutôt parler de démantèlement - avaient sur de nombreuses communes déstructuré les paysages bocagers souvent construits au cours des siècles. De nombreuses haies et fossés avaient été rasés, et de grands espaces avaient été nivelés à la façon des openfields de la Beauce.

La table rase des années soixante

Le milieu était viable; il y avait, au vu de ces mutations brutales, une certaine sérénité de perspective et de repères, une prise de conscience d'une dénaturation profonde des paysages et l'émergence d'un désir d'amélioration.

ROMAN DESORMEAUX est professeur. Il est en poste à Rennes en 1980. Il agit sur le plan des collectivités dans le domaine du paysage et de l'urbanisme. Depuis trente ans, il continue ses réflexions sur l'aménagement du territoire, mais en particulier de nombreux espaces agricoles, nouveaux quartiers, aménagement de « centre-bourg », etc. et d'espaces publics.

JUILLET-AOÛT 2012 | PLACE PUBLIQUE | 15

DE NOUVELLES FABRIQUES DE TERRITOIRES

Les champs urbains du SCOT du Pays de Rennes

Claire Tandille
Direction de la prospective et de l'aménagement de l'espace de Rennes Métropole

Bernard Pairier
Maire de Morlaix, 1^{er} vice-président du Rennes Métropole et président du Pays de Rennes

Le projet du SCOT du Pays de Rennes

Le SCOT du Pays de Rennes a été approuvé en décembre 2007. C'est un document ambitieux qui vise à positionner le Pays de Rennes, capitale de région, comme une métropole de rang européen, au service de sa population et de l'ensemble de la Bretagne. Cette stratégie repose sur l'analyse des mutations profondes qui sont en cours aux niveaux local, national et international. Elle s'appuie sur les ressources du territoire et vise à renforcer sa richesse humaine, son potentiel en termes d'intelligence et d'innovation, et sa qualité de vie. Le SCOT définit un projet concret qui place l'habitant au centre des choix pour optimiser le fonctionnement d'un pays à l'organisation spatiale spécifique, la « ville-archipel ». Le SCOT du Pays de Rennes est l'un des plus ambitieux en matière de protection de l'environnement et d'accroche avec son société territoriale.

Pour répondre aux mutations identifiées à l'horizon 2020, les principaux objectifs du SCOT sont les suivants :

- faire le choix de développement et être en capacité d'accueillir les 120 000 habitants attendus dans les vingt prochaines années pour répondre aux enjeux démographiques ;
- stimuler l'innovation, intensifier le développement économique pour affirmer le territoire au niveau européen. Il s'agit de conforter l'image et le rayonnement du Pays de Rennes, de développer ses fonctions métropolitaines, de renforcer le potentiel « d'intelligence » du territoire, et de renforcer l'offre de foncier d'activité pour répondre aux besoins des entreprises et aux exigences du développement durable ;
- améliorer la qualité de la vie, source essentielle d'attractivité. About reconnu du Pays de Rennes, la qualité urbaine et environnementale est au centre de la ville-archipel. Il s'agit d'articuler le développement polycentrique avec le maintien des espaces agricoles et naturels, en économisant fortement l'espace et en préservant les ressources naturelles ;
- optimiser le fonctionnement de la ville-archipel, pour accroître l'efficacité des déplacements en donnant la priorité aux transports en commun, économiques et durables, et utiliser les transports en commun et alternatifs comme levier d'organisation de la « ville des proximités ».

149

Académie d'agriculture de France - Rennes Métropole

Textes des interventions au colloque Devenir métropole soutenable, des stratégies territoriales partagées, Agrocampus ouest, Rennes, 14 et 15 octobre 2014.

Où en sont les villes durables en Europe et dans le monde ?

Cyria Emelianoff, ESO, Université du Maine
emelianoff@frees.fr

S'il n'est pas possible, en un temps aussi bref, de dresser un bilan des expériences de durabilité urbaine de par le monde, et cela d'autant plus que chaque trajectoire de développement urbain durable est singulière, s'inscrit dans la durée et dans une histoire politique locale, on peut tenter d'en dresser un panorama plus conceptuel, en s'attachant aux renouvellements induits par cette nouvelle génération de politiques publiques.

Les villes durables n'existent pas, elles sont au mieux un horizon d'action politique, l'expression d'une velléité d'infléchir les trajectoires de développement, selon un référentiel qui s'impose progressivement aux politiques publiques à la fin du XX^{ème} siècle. Pourquoi ? Depuis les années 1990, à l'horizon de raréfaction des ressources mis en lumière par le Club de Rome, s'ajoutent ceux du dérèglement des grands cycles biogéochimiques, des limites des capacités d'épuration de la biosphère et de l'altération des grands compartiments terrestres. Les villes entrent progressivement dans l'ère du Global Change. Dans la veine des travaux de Vernadsky, on peut considérer l'environnement planétaire biophysique comme le sous-produit des activités et des économies urbaines (Brugmann, 2009). L'environnement urbain et l'environnement planétaire ne forment alors qu'une seule réalité. Les questions de justice sont redimensionnées, les politiques environnementales (climatiques par exemple) ont des effets économiques et sociaux à de multiples échelles.

La nouveauté de ces enjeux n'est qu'apparente ou partielle. Les idées socle de la ville durable n'ont cessé d'être posées et marginalisées au long du XX^{ème} siècle (Geddes, Mumford, Méliarg, ...). Ces idées n'ont commencé à trouver un début d'opérationnalisation lorsque le contexte le rendait inévitable. La reconnaissance et l'imposition du référentiel de la ville durable se sont jouées en trois temps. Dans la période post-68, qui a connu notamment des mobilisations citoyennes fondatrices des politiques environnementales urbaines ; après les chocs pétroliers, qui ont déclenché une transition énergétique dans les villes états-uniennes, entraînée par l'arrivée au pouvoir de Ronald Reagan (Morris, 1982) ; et après le premier rapport du GIEC, en 1990, qui voit fleurir plusieurs associations transnationales de villes dédiées à la durabilité. Celles-ci inventent à proprement parler les premières politiques de développement urbain durable : agendas 21 locaux, plans de réduction du CO2 urbain, éco-budget, etc.

La ville durable n'incarne donc pas tant la vision optimiste ou idéalisée d'une utopie urbaine qu'elle n'est le produit d'un changement de contexte redéfinissant les bases matérielles et énergétiques de l'existence urbaine. Les villes commencent à modifier la matérialité de leurs réseaux techniques et de transport, leurs modes d'organisation territoriale, leurs façons de construire, à réinterroger leurs dépendances à l'égard des

1

SCOT du Pays de Rennes

Schéma de cohérence territoriale

Notice

Approuvé par le Comité syndical le 18 décembre 2007

QUARTIER DE LA COURROUZE
VISITE A PIED DE LA GESTION INTÉGRÉE DES EAUX PLUVIALES



A. Départ rue Jules Verne au niveau pont SNCF de la ligne St Malo

1. Vallon Jules Verne nord (longé par le chemin empruntant l'ancienne voie ferrée d'exploitation) : exemple de "gués" introduits dans un synclinal existante
2. Vallon Jules Verne sud : l'ancien quai de la Guibourgère et le passage sous le pont
3. Le fossé en eau en limite de voie SNCF et la parcelle de reconquête forestière
4. Le "parc des noues" et l'ancien quai de la Courrouze
5. Les noues de coeur de secteur Maisons dans les Bois en limite de programme
6. Le parc central de Maison dans les Bois
7. La "noue suspendue" de BH7
8. Les "noues sèches" du parc de Bois Habité
9. Le bassin de rétention de la SNI et la noue du stade
10. L'ex-bassin d'incendie "re-naturé" et les limites du plan d'eau
11. Les "noues humides" de Bois Habité et les terrasses bois

Fin de l'itinéraire jaune : carrefour avenue Jules Maniez/ rue Roger-Henri Guerrand

12. La future noue du groupe scolaire et la question des arbres
13. La noue centrale du TCSP (section en pente) profonde à l'amont
14. La noue latérale du TCSP (section pente douce) à l'aval
15. La parcelle de reconquête végétale sur terre stérile du TCSP à l'amont
16. La digue de retenue/ chemin piéton de la noue du TCSP exutoire Jean Perrin
17. L'ave. G. Tillion et les noues en terre-plein et fossé latéral de l'ancienne voie ferrée
18. La noue Daguerre et la conservation du chêne
19. La noue Niepce et la noue Braille, moins large
20. Le "parc du Crédit Agricole" et le creusement de l'ancienne structure de chaussée

Fin de l'itinéraire vert

B. Retour au car au carrefour ave. Germaine Tillion/ Bd Jean Mermoz

QUARTIER DE LA COURROUZE // 6 DOCUMENTS À TÉLÉCHARGER
Documents pdf (annexes 5 à 10) disponibles en ligne sur le site de l'APCE rubrique "les séminaires"



LA COURROUZE



VISITE ZAC LA COURROUZE

11 juin 2015

Intervenant :
Marc DARTIGALONGUE – Aménageur – Territoires et Développement



Présentation de l'opération de la Courrouze

document en date du 16/02/2015

Au sud-ouest de Rennes et au cœur de la métropole, à cheval sur les communes de Rennes et de Saint-Jacques-de-la-Lande, l'EcoQuartier de la Courrouze est la première opération communautaire. Lancée au début des années 2000, puis engagée par une Zone d'Aménagement Concerté en 2003, le projet urbain est en phase de réalisation depuis 2006. A terme, quelques 10 000 habitants et 3 000 emplois sont prévus.



Secteur Domines – Crédit photo Richard Volante

Le projet urbain de La Courrouze, conçu par les urbanistes Bernardo Secchi et Paola Vignolo (Grand prix de l'urbanisme 2013), associés au paysagiste Charles DARO, est déjà source d'inspiration et d'idées. Il a reçu le titre « Nature en ville » du prix national Ecoquartier 2011 du Ministère de l'Écologie. Membre du « Club National EcoQuartiers », il a été retenu en 2013 par le Ministère du Logement et de l'Égalité des Territoires pour participer à la démarche de label national Ecoquartier.



Secteur du Bois Habillé – Crédit photo Richard Volante

[Formes urbaines]
RENNES & SAINT-JACQUES-DE-LA-LANDE
ZAC de la Courrouze



Un écoquartier pour Rennes et Saint-Jacques

Programme d'urbanisme
Superficie totale: 128 ha
Superficie bâtie: 14 000 m²
Densité: 130 hab./ha
Superficie d'activités: 11 000 m²
Superficie commerciale: 11 000 m²
Planant 1^{er} semestre 2008, 2009

Projet d'urbanisme
2007
2007 Rennes Ouest Habitat
Département d'habitation
du SDUR Rennes Bretagne
2008 Zone d'Aménagement Concerté
Rennes Métropole
Rennes Métropole
Quadrant public
Concertation avec la SDU
Urbanisme
Rennes, St-Jacques-de-la-Lande
Urbanisme, St-Jacques, Secchi et
Vignolo, M. Daro
Paysagiste, M. Daro
ET, APCE

La Courrouze est une opération de renouvellement urbain entre Rennes et Saint-Jacques-de-la-Lande. Visuelle contemporaine, elle associe bâtiments résidentiels et commerciaux, par le mélange entre la forme paysagère et le projet urbain de Rennes et le quartier de Figeon Blanc à la Prévaloir.

La Courrouze est une opération exemplaire à être révisée et réinterprétée. Elle se caractérise par une grande volonté de créer et d'implémenter, une diversité de typologies et de programmes de logements, une programmation qui permet d'atteindre un objectif de densité, une programmation qui permet d'atteindre un objectif de diversité.

- développer un habitat et des services et équipements de proximité associés,
- développer et diversifier l'offre de bureaux et de services,
- permettre l'équipement éventuel d'un équipement d'agglomération.

2011

lien HORTICOLE
SEMBAINE 20 - 18 JUILLET 2011

ACTUALITES
Les ventes de fleurs et de plantes ont gagné du terrain en 2010
Les dépenses en végétaux des particuliers ont enregistré une augmentation de 2% par rapport à 2009.

«Une palette végétale adaptée à des sols variés!»

Par Bernard Secchi et Paola Vignolo, architectes, associés au paysagiste Charles DARO, est déjà source d'inspiration et d'idées. Il a reçu le titre « Nature en ville » du prix national Ecoquartier 2011 du Ministère de l'Écologie. Membre du « Club National EcoQuartiers », il a été retenu en 2013 par le Ministère du Logement et de l'Égalité des Territoires pour participer à la démarche de label national Ecoquartier.


Les exportations des Pays-Bas en progression début 2013
En hausse de 5% au premier trimestre, elles atteignent 3,5 milliard d'euros.

Meilleur Ouvrier de France : la quête de l'excellence
Prix de l'écologie et de l'innovation à l'Écoquartier de la Courrouze. Un des Meilleurs Ouvriers de France « Candidat provincial », il a été fédéré autour de son jardin la MFR d'UDES, et a été élu meilleur ouvrier de France.

Les agriles, de rutilants xylophages
Rongeurs opportunistes qui s'attaquent aux arbres affaiblis en France, les agriles ont entraîné la mort de millions de frênes aux États-Unis.

www.lienhorticole.fr

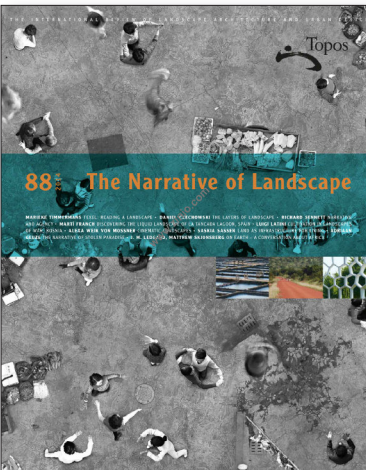
anthos



Frankreich
France

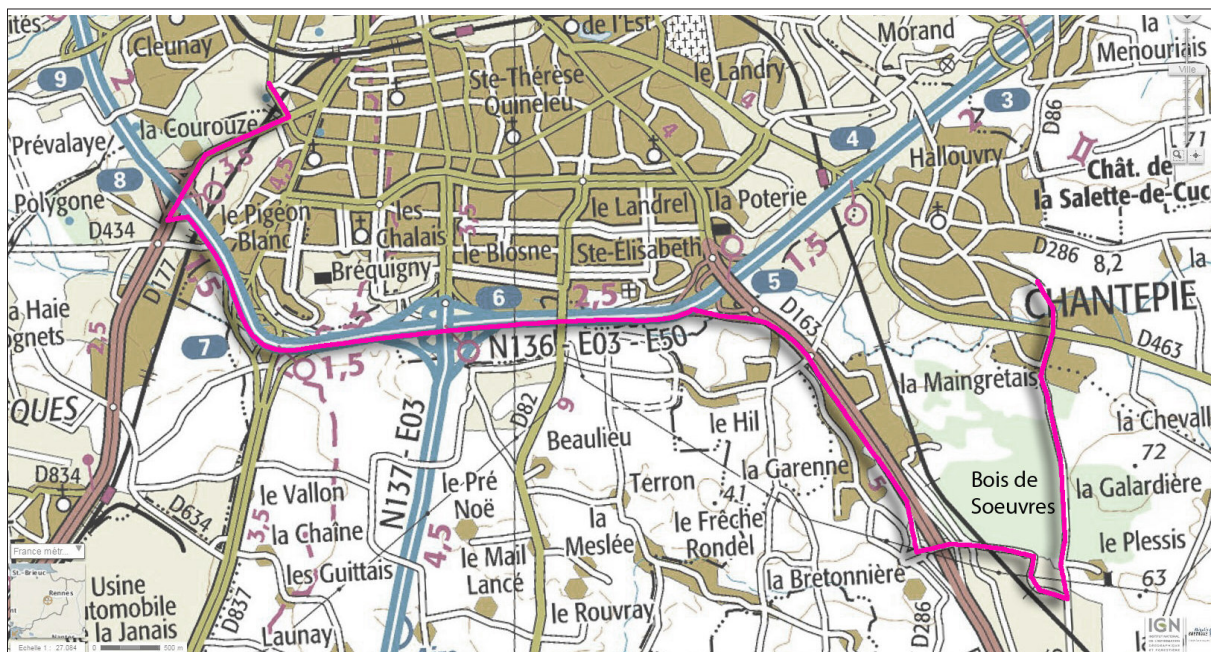
Topos

88 The Narrative of Landscape



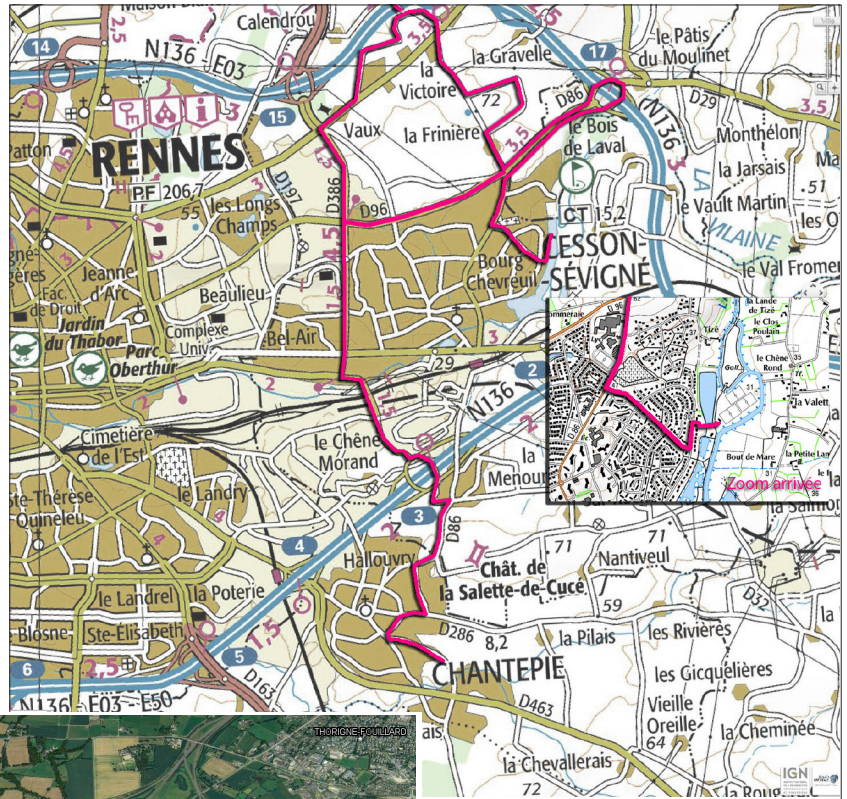
VISITE EN CAR ET À PIED // CIRCUIT : ROCADE, CHAMPS URBAINS DU BOIS DE SOEUVRE, QUARTIER CHANTEPIE RIVES DU BLOSNE, SITE DE VIASILVA

Plan du parcours de 15 km en car de la Courrouze à Chantepie



VISITE EN CAR ET À PIED // CIRCUIT : ROCADE, CHAMPS URBAINS DU BOIS DE SOEUVRE, QUARTIER CHANTEPIE RIVES DU BLOSNES, SITE DE VIASILVA

Plan du parcours de 20 km en car de Chantepie à Via Silva



QUARTIER CHANTEPIE // PLAN DE VISITE ET 2 DOCUMENTS À TÉLÉCHARGER
 Documents pdf (annexes 11 et 12) disponibles en ligne sur le site de l'APCE rubrique "les séminaires"

Plan du parcours de visite à pied du Quartier Chantepie



METROPOLE
 NANTES
 Formes urbaines

ZAC des Rives du Blossne Chantepie
 6 345 habitants en 2006

►► Cinq pôles d'habitat répartis autour de la zone inondable

Programme de l'opération	ZAC des Rives du Blossne - Réhabilitation
Superficie totale	76 ha
Programme global	
Logements	2 000
Bureaux	5 000 m ² de SOG
Écoles	25 000 m ² de SOG
Équipements	opération immobilière 2004

Prescription et partenaires

Maître d'ouvrage : Métropole de Nantes
 Maître d'œuvre : Cabinet de l'urbanisme
 Architecte : Cabinet de l'urbanisme
 Maître d'œuvre : Cabinet de l'urbanisme
 Maître d'œuvre : Cabinet de l'urbanisme

La commune de Chantepie réalise une extension urbaine de 76 hectares répartie en cinq lots bâtis, du fait de la zone inondable. Cette extension a été réalisée pour offrir à l'opération 22 hectares de parcs naturels et 16 hectares de jardins publics. Ces vertes ont été généralement équipées de jeux (tous jouets) et de tables (impression de diversité en répartissant le bâti dans les lots).

Aut parties de Rennes, Chantepie a hébergé sa première extension de développement urbain.

2008

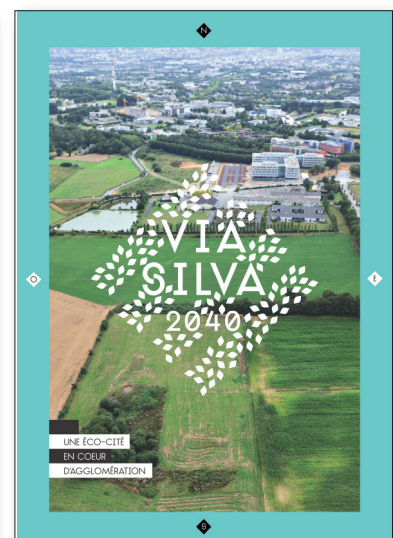
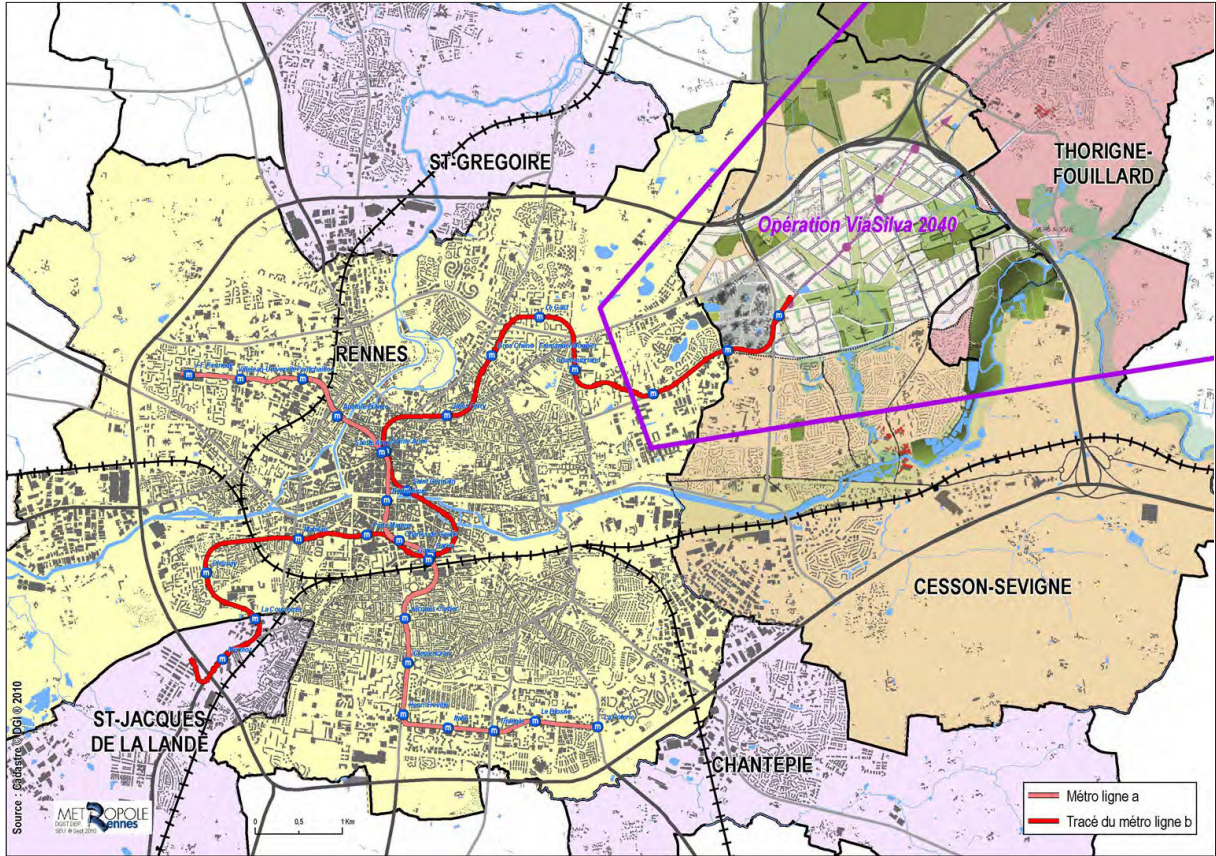
SÉMINAIRE PCE / VISITE
 ZAC DES RIVES DU BLOSSNE À CHANTEPIE

01 42 08 70 53 / contact@naut.fr
 INUTS / PAYSAGISTES DPLG & URBANISTES (MANDATEUR)

11/04/2015

QUARTIER VIASILVA // PLAN DE LOCALISATION ET 2 DOCUMENTS À TÉLÉCHARGER
 Documents pdf (annexes 13 et 14) disponibles en ligne sur le site de l'APCE rubrique "les séminaires"

Plan de localisation du projet "Opération ViaSilva 2043"



VENDREDI 12 JUIN 2015

LA VALLÉE DE LA VILAINE : ARTICULATION ENTRE ESPACES DE NATURE,

8H30 - DÉPART DES CARS DEPUIS L'HÔTEL IBIS

Transfert en car de l'hôtel Ibis Styles vers le lieu des conférences : Auditorium Le Carrousel, La Courrouze
3 rue Nicéphore Niépce 35136 St-Jacques-de-la-Lande
Tél : 02 99 30 31 63

 VOIR PLAN // P. 10

OUVERTURE DE LA MATINÉE

Grand témoin Jean-Pierre Thibault, en charge de la Relance paysagère auprès de la Ministre Ségolène Royal

9H00 - 9H30 // INTERVENTIONS DU MEDDE

✦ Aude Leday-Jacquet, cheffe du Bureau des paysages et de la publicité

✦ Karine Mangin, chargée de mission paysage

9H30 - 11H30 // TROIS ATELIERS THÉMATIQUES

Contribution de l'APCE à la relance du paysage

✦ Atelier #1

Sémantique et diffusion d'une culture du paysage

Animation : Catherine Farelle, PCE DREAL Aquitaine
Invité : Jean-Pierre Thibault, chargé de mission "politique du paysage", cabinet de la Ministre

✦ Atelier #2

Recherche pour le paysage et les paysagistes dans le cadre d'une stratégie métier-recherche-enseignement.

Animation : Michel Collin, PCE DEAL Martinique
Invité : Magali Pinon Leconte, chargée de mission scientifique "paysages et territoires durables", MEDDE / CGDD / DRI / SR

✦ Atelier #3

Atelier paysage, urbanisme et agriculture

Animation : Catherine Soula, PCE DRIEE Ile-de-France
Invité : Philippe Balny, CGAAER.

 VOIR DESCRIPTIFS // P. 20

11H30 - 11H45 // PAUSE CAFÉ

11H45 - 13H00 // EXPOSÉS

Les "campagnes modernes" de la métropole : le projet Vilaine Aval et le site de la Prévalaye

Découverte de la vallée de la Vilaine, de ses enjeux pour la Métropole, et de la Prévalaye, territoire en attente mais qui ne demande qu'à devenir une campagne associée à la ville. Une majorité des terrains de la Prévalaye ayant été acquis par la Ville pour une destination de loisir, le site a l'image et la forme d'une vieille campagne oubliée de la modernisation agricole.

Le thème de l'agriculture urbaine est aujourd'hui rebattu, mais quels sont les moyens pour la mettre réellement en œuvre ? Comment concilier agriculture et loisirs urbains ?

Sur cet exemple concret, il sera question d'agriculture ancienne et moderne, de paysage, de relation ville-campagne et de la manière d'aborder le projet de territoire, depuis la méthode de programmation jusqu'à la réalisation d'actions concrètes sur le terrain.


✦ Barbara Monbureau, PCE DDTM 85, programmation du site de la Prévalaye

✦ Kim Dao-Varietas, Rennes-Métropole

✦ Michel Hoessler, paysagiste agence TER, le projet Vilaine aval

Débat avec la salle

 VOIR DOC & TÉLÉCHARGER PDF // P. 21 À 25

 www.metropole.rennes.fr/politiques-publiques/grands-projets/vilaine-aval

13H30 - 14H30 // VÉLOSTARS ET PIQUE-NIQUE

Dépose en car aux bornes vélostars (vélos en libre-service) proches de la Halle de la Courrouze pour que ceux qui souhaitent faire la visite de l'après-midi en vélo puissent en prendre un.

Puis rassemblement à la Halle de la Courrouze pour pique-niquer et former les groupes qui partiront pour la visite de l'après-midi, y compris le groupe qui suivra la visite en car.

A la fin de la visite, les séminaristes-cyclistes restitueront leur vélo aux bornes situées à proximité du jardin du Thabor.

 VOIR PLANS PRATIQUES // P. 26 ET 28

 www.levelostar.fr/fr/stations/plan-dimplantation.html

AGRICULTURE, LOISIRS, DANS LA CONTINUITÉ DE LA VILLE

14H30 - 16H00 // VISITE EN CAR OU À VÉLOS

Le site de la Préalaye et Vilaine aval

Guides :

- ✦ Michel Hoessler, paysagiste, agence Ter;
- ✦ Kim Dao-Varietas, chargée d'étude Rennes Métropole,
- ✦ Véronique Chable, chercheuse INRA,
- ✦ Gilles Simonneaux, agriculteur;
- ✦ Clémence Morinière - Animatrice de la Fédération des races de Bretagne,
- ✦ Barbara Monbureau, PCE DDTM 85

Poursuite de la visite

Pour les vélos : les berges de la Vilaine jusqu'à Rennes
Visite en passant quai de la Vilaine ZAC du Mail et de la Mabilais

Transfert en car ou parcours direct pour les vélos, vers le Parc du Thabor.

👉 VOIR PLANS // P. 27

16H30 - 18H30 // TABLE RONDE

Agriculture et loisir urbain : le cas concret de la Préalaye et Vilaine Aval

Parc du Thabor

- ✦ Pascal Verdier, chargé de mission Agriculture et Aménagement de Rennes Métropole,
- ✦ Daniel Guillotin, conseiller municipal délégué à l'écologie urbaine de la Ville de Rennes,
- ✦ Véronique Chable, chercheuse INRA, Département Sciences pour l'Action et le Développement Paysage à Rennes
- ✦ Gilles Simonneaux, agriculteur, membre actif de l'association "Semons l'Espoir"
- ✦ Clémence Morinière, animatrice de la Fédération des races locales de Bretagne

Débat avec la salle

👉 VOIR DOC & TÉLÉCHARGER PDF // P. 21 À 25

18H30 // CLÔTURE DU SÉMINAIRE

Thibault de Metz, président entrant de l'APCE.

Interventions :

- ✦ Pierrick Domain, directeur DDTM 35
- ✦ Marc Navez, directeur de la DREAL Bretagne
- ✦ Catherine Bergeal, chargée de mission Conseil réseaux d'expertise

19H00 - 20H30 // LE JARDIN DU THABOR

Présentation du jardin et de son programme de restauration, ses collections botaniques, la place du jardin dans la production des frères Bühler.

- ✦ Laurent Couâsnon, paysagiste PCE DDT 37
- ✦ Cyrille Lomet, direction des Jardins

Visite du jardin

Guides : Laurent Couâsnon, Ronan Désormeaux, Michel Collin, Sylvain Grimaldi, paysagistes rennais.

👉 TÉLÉCHARGER PDF // P. 29

👉 www.wikipedia.org/wiki/Parc_du_Thabor

20H30 - 0H00 // SOIRÉE FESTIVE AU THABOR

Buffet assis

Animation soirée swing,
Jam session avec Marion Thomas quartet. Les séminaristes qui le souhaitent sont invités à participer à la Jam.

Retour à pied à l'hôtel, tout proche (et ça descend).

👉 VOIR PLAN // P. 28



Parc du Thabor, par Inconnu. Published by Léopold Verger & Cie (L.V. & Cie), Paris. Archives municipales de Rennes.

LES ATELIERS THÉMATIQUES // CONTRIBUTION DE L'APCE À LA RELANCE DU PAYSAGE

ATELIER #1 // SÉMANTIQUE ET DIFFUSION D'UNE CULTURE DU PAYSAGE

Animation : Catherine Farelle, PCE DREAL Aquitaine

Invité : Jean-Pierre Thibault, chargé de mission "politique du paysage", cabinet de la Ministre

Dans cet atelier, il s'agira :

✦ de balayer le champ de la diffusion d'une culture du paysage et d'évoquer des exemples contrastés favorables/défavorables à la communication d'une culture du paysage

✦ de préciser les points clés d'une culture du paysage : quels sont les fondements que nous partageons (notre culture) ; quels sont les regards ou pensées susceptibles

de nous éclairer, orienter ou conforter, voire en mesure de donner une meilleure lisibilité à nos démarches ?

✦ enfin nous tenterons de formuler des propositions concrètes qui pourraient nourrir la Relance paysagère

L'ensemble de ces remarques complétera la réflexion engagée sur la Stratégie paysage APCE.

ATELIER #2 // RECHERCHE POUR LE PAYSAGE ET LES PAYSAGISTES DANS LE CADRE D'UNE STRATÉGIE MÉTIER-RECHERCHE-ENSEIGNEMENT

Animation : Michel Collin, PCE DEAL Martinique

Invité : Magali Pinon Leconte, chargée de mission scientifique "paysages et territoires durables" au MEDDE

Alors que les programmes de recherche "Paysage et développement Durable" sont achevés, le moment paraît très approprié pour échanger entre nous et avec Magali Pinon-Leconte, en charge du dossier au Ministère. Nous pourrions aborder les résultats des programmes, de leur diffusion et de leur valorisation, évoquer les perspectives de nouveaux programmes,

l'implication des Ecoles de Paysage, celle des professionnels et de leurs missions expérimentales, et bien sûr celle des paysagistes-conseil de l'État. Jean Magerand se propose également d'apporter son témoignage de praticien, enseignant en Belgique, et des liens avec les programmes de recherche de l'Université chez nos proches voisins.

ATELIER #3 // ATELIER PAYSAGE, URBANISME ET AGRICULTURE

Animation : Catherine Soula, PCE DRIEE Ile-de-France

Invité : Philippe Balny, CGAAER.

✦ Développement urbain, agriculture et paysage, les stratégies foncières : des "champs urbains", aux réserves foncières communales agricoles, aux PAEN et ZAP, comment anticiper pour protéger et valoriser le foncier agricole ?

✦ La planification, la biodiversité et l'agriculture, quelles synergies ?

✦ L'agro-écologie, les circuits courts, les pouponnières de maraichers en ville, les bails environnementaux ...

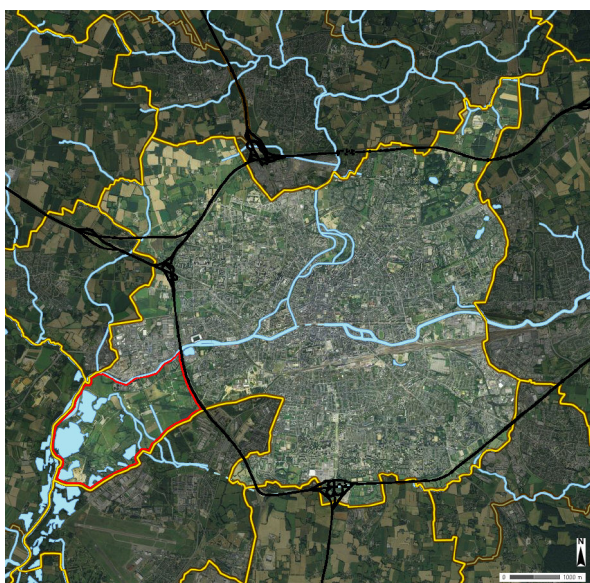
Toutes les manières de tisser des liens durables entre la cité et les agriculteurs.



LA PRÉVALAYE, PASSERELLE DE LA VILLE À VILAINE AVAL ZOOM SUR L'ÉMERGENCE D'UN PROJET DE TERRITOIRE MÉLANT AGRICULTURE ET LOISIR URBAIN



Tout près de la ZAC de la Courrouze, "bois habité", et de la ZAC de la Morinais, ville au bord des champs, la Prévalaye est une vieille campagne dans la plaine inondable de la Vilaine, enclavée par deux zones industrielles et la rocade de Rennes. Elle semble dormir, sourde à tout le bruit des projets dessinés sur son territoire depuis des décennies, mais elle pourrait bien se réveiller et devenir une campagne étroitement associée à la ville, non seulement dans son image ou dans son paysage, mais, plus efficacement, dans son mode de fonctionnement. Elle est aujourd'hui partie intégrante du grand projet Vilaine Aval.



La Prévalaye, dans le périmètre de la commune de Rennes mais hors de l'anneau de la rocade, sur la vallée inondable de la Vilaine. (D'après IGN)

LA PRÉVALAYE : L'OPPORTUNITÉ D'UN SITE

Situé sur la Ville de Rennes mais hors de l'anneau de la rocade, 450 hectares attendent d'être mieux investis. La Prévalaye, bordée par la Vilaine, se découvre comme une succession d'étangs, de prairies et de vergers enchassés dans un vieux maillage bocager, parsemé de quelques anciennes fermes et habitations. Lieu à 80% acquis par la Ville pour une destination de loisir, il a l'image et la forme d'une vieille campagne laissée de côté par la modernisation agricole, mélangeant des espaces ouverts à la fréquentation diffuse et aux grands événements ponctuels et des espaces clos dédiés à diverses activités permanentes (station d'épuration, centre d'entraînement du stade rennais, gravières encore en activité...). Mais le patrimoine est vieillissant, son entretien est problématique et ses usages trop divers et trop sporadiques.

Repérée lors de l'étude de définition lancée par Rennes Métropole sur le très vaste secteur "sud-ouest" comme un des lieux où développer une agriculture urbaine, la Prévalaye a été le sujet de différentes études successives pour déterminer les nouveaux objectifs et les moyens à mettre en œuvre pour valoriser ce très bel espace ouvert au bord de la ville dense.

Les objectifs, autrefois limités à ceux du loisir urbain, sont aujourd'hui plus nombreux : au loisir, qui reste la préoccupation principale, s'ajoutent la protection de l'environnement, l'entretien des espaces et la prise en compte de l'agriculture. L'étude de programmation qui a été réalisée entre 2011 et fin 2012 a ajouté deux objectifs supplémentaires : l'intégration des usages actuels et le développement d'activités économiques. La proposition de l'équipe, pour créer une véritable mixité d'usages et répondre à

L'étude de programmation sur le site de la Prévalaye a été réalisée d'avril 2011 à novembre 2012. Maîtrise d'ouvrage : Ville de Rennes, Direction des Jardins
Equipe de maîtrise d'œuvre de l'étude de programmation : ISC Ingénierie Sportive et culturelle (programmation), Patrick Kermarrec (urbanisme et architecture), SINBIO (environnement & hydraulique), Monbureau Paysage (agriculture & paysage), Gers (sociologie).

Aujourd'hui la mise en place du projet se poursuit à travers la maîtrise d'œuvre du projet "Vilaine-Aval" de l'agence Ter pour Rennes Métropole et le projet de recherche participative "Prévalaye paysanne" de Véronique Chable pour l'INRA SAD Paysage de Rennes-Le Rheu, avec de nombreux partenaires : l'Agglomération Rennes Métropole, la Ville de Rennes, l'Université Rennes 1, des agriculteurs, des associations, des artisans, des citoyens et des consommateurs.

tous ces objectifs, a été dès le départ orientée vers une agriculture urbaine et environnementale.

Lors de l'étude de programmation pour la Ville de Rennes, la Prévalaye s'est révélée être un site idéal pour trois grands axes de développement :

- ⊕ Loisirs de nature et loisirs liés à l'eau,
- ⊕ Lieu d'accueil pour événements consommateurs d'espace,
- ⊕ Agriculture bienveillante pour l'environnement, accueillante pour les citadins et économiquement viable pour l'agriculteur.

"LES CAMPAGNES MODERNES" DE LA MÉTROPOLE

La proposition de l'équipe de programmation était de concevoir un parc de loisir et d'agriculture. Il s'agissait de réveiller cette campagne endormie, destinée officiellement à l'agriculture et à l'écologie dans le SCoT, pour lui faire jouer les rôles d'entretien des paysages et d'accueil du public, tout en gardant l'objectif de production agricole. Les difficultés rencontrées lors de l'étude ont été plus d'ordre culturel que d'ordre technique. En effet, une agriculture productive paraissait, pour beaucoup d'interlocuteurs, incompatible avec le loisir urbain.

RÉ-INVENTER LE LIEN VILLE-CAMPAGNE

Le thème de l'agriculture urbaine est aujourd'hui rebattu, mais quels sont les moyens pour la mettre réellement en œuvre ? La relation ville-campagne est à ré-inventer, des pistes sérieuses sont à développer, à condition d'entendre les demandes des citadins et des agriculteurs et de bien distinguer les différentes acceptions que recouvre le terme d'agriculture et les différentes contraintes qu'elles supposent.

L'AGRICULTURE : UNE DEMANDE BIEN RÉELLE DES CITADINS

Ou faut-il dire campagne ? La demande des citadins dépasse en tous cas la seule question du paysage, car elle touche aussi les questions de cadre de vie, de qualité de produits, de savoir-faire, de gastronomie, de culture de pays, de terroir. C'est une demande complexe et il serait dommage de ne pas essayer d'y répondre, même si c'est difficile, car cela oblige à rechercher une cohérence plus large ou plus profonde dans les projets d'aménagement.

QUELLE PLACE POUR L'AGRICULTURE DANS LE PROJET DE TERRITOIRE ?

Fort de la justification de cette demande du public, il est pourtant difficile de frayer hors des schémas classiques et sectorisés, et il faut batailler dur pour faire comprendre l'intérêt de l'association agriculture/loisir, paysans/citadins.

Il est alors très important de démontrer la faisabilité du projet, d'où la nécessité de connaître mieux les différents fonctionnements agricoles.

LA MODERNITÉ D'UNE AGRICULTURE PAYSANNE

Parfois perçue comme passéiste, l'agriculture paysanne a pourtant beaucoup évolué. Elle est capable de répondre à des demandes contemporaines multiples et elle s'accommode très bien des modes de fonctionnements urbains.

LE PAYSAGISTE À LA CROISÉE DES COMPÉTENCES SPÉCIALISÉES

Il n'agit pas directement sur le grand paysage mais il est capable de provoquer son évolution en reliant entre eux les enjeux et les problématiques et en favorisant l'action de ceux qui peuvent intervenir concrètement sur ce paysage (agriculteurs, associations...). Et pour ce faire, il a besoin d'approfondir sur le terrain des notions qu'il ne possède que superficiellement. Sur le grand paysage, les questions agricoles vont systématiquement se poser, mais jamais de la même manière.

LA PROGRAMMATION À PARTIR DU TERRAIN, DES USAGES ET DES MOTIVATIONS

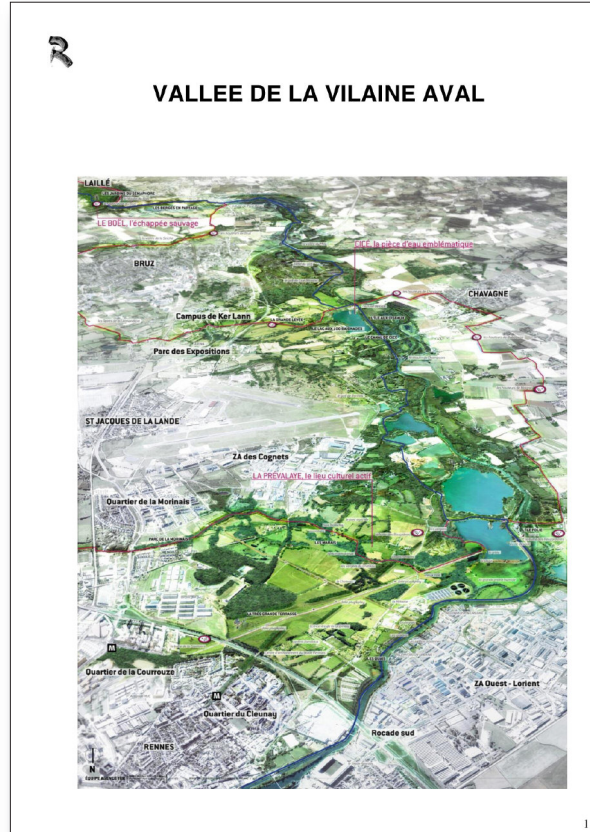
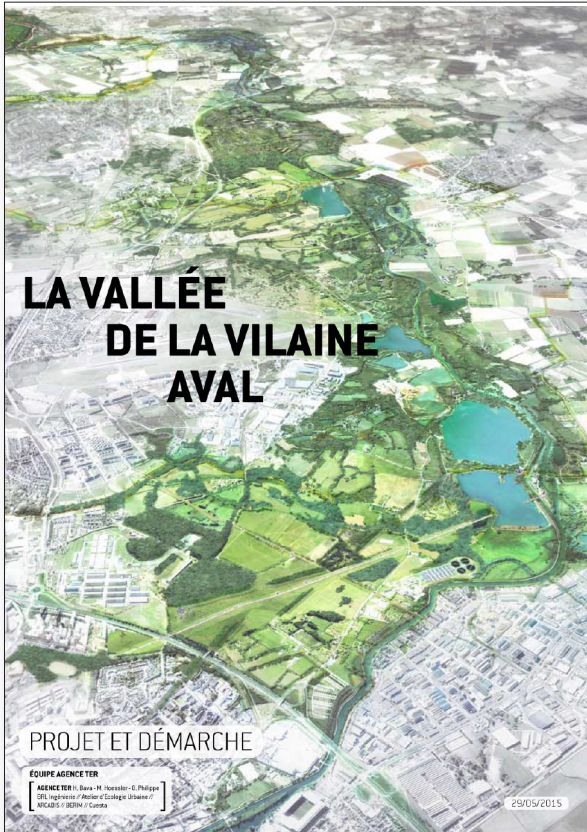
Hormis la demande du maître d'ouvrage de tenir compte de l'agriculture et notre sensibilité à cette question, nous avons surtout été guidés dans l'étude par ce que recelait le territoire que l'on découvraient au fur et à mesure : les qualités naturelles, agronomiques, hydrauliques, paysagères du terrain, ses usages, ses acteurs, et ceux, à proximité, qui portaient des projets ou simplement des motivations. Nous avons cherché à conserver tous les usages déjà présents sur le site en leur donnant une place dans une cohérence d'ensemble et nous avons dessiné la programmation du projet à partir de ce qui pouvait être porté et géré par les acteurs de terrain.

LES MOTEURS D'UN PROJET À LONG TERME :

CONCERTATIONS ET ACTIONS

On sépare souvent le temps du projet de celui de l'action. Mais à l'échelle des 450 hectares de la Prévalaye, ou des 3500 hectares du projet Vilaine Aval, les délais deviennent très longs, et l'attente dangereuse. Plutôt que de tenter de "ficeler" trop précisément un projet idéal, la méthode du "projet-action", ou de la recherche-action », ainsi que les nouveaux modes de concertation à travers des interventions sur le terrain, s'offrent aux maîtres d'œuvres et maîtres d'ouvrages comme des moyens de commencer sa construction par différentes amorces et en même temps de vérifier, d'affiner et d'enrichir le projet.

LE SITE DE LA PREVALAYE ET VILAINE AVAL // 6 DOCUMENTS À TÉLÉCHARGER
 Documents pdf (annexes 15 à 20) disponibles en ligne sur le site de l'APCE rubrique "les séminaires"



« LA PREVALAYE PAYSANNE »

Co-construction et initiation d'un système alimentaire expérimental, local et pédagogique pour resserrer les liens ville-campagne, science-société, culture-agriculture, biodiversité-production, tradition-innovation en périphérie de la ville de Rennes



fondation
daniel & nina carasso

Projet financé par :



Coordonné par :

Véronique Chable (veronique.chable@rennes.inra.fr)

Les races locales en agriculture paysanne : une solution pour l'élevage urbain

L'expression d'un patrimoine régional

Une race locale est une race majoritairement liée par ses origines, son lieu et son mode d'élevage, à un territoire donné. En France, la plupart des races locales domestiques utilisées en agriculture ont frôlé la disparition au lendemain de la seconde guerre mondiale, non adaptées à l'intensification agricole. Presque 40 ans après les premiers plans de sauvegarde lancés, si les effectifs progressent doucement, les races locales sont encore considérées comme menacées d'abandon pour l'agriculture. Au-delà de leur sauvegarde, leur valorisation est pourtant un enjeu majeur, et ce sur de multiples aspects. En effet, les races locales sont le fruit d'un recherché d'adaptation optimale de l'animal à une utilisation, un contexte socio-économique et à un territoire donné. Rustiques et peu sensibles aux maladies, ces races sont adaptées à l'élevage en plein air et valorisent au mieux les ressources fourragères locales. Les productions typiques qui en sont le fruit, à l'image des cépages pour le vin, sont l'expression la plus fidèle du terroir qui soit. En Bretagne, le poulet Coucou de Rennes, le Gweli, gros lait issu de vaches Bretonne Pie Noir, le beurre « doré » de Froment du Léon... sont autant de produits authentiques recelant des atouts gastronomiques immenses, répondant à la fois



Une Américaine pâture sur les Falaises de la pointe de Crozon, territoire géré par le conservatoire du littoral

aux attentes des restaurateurs, des consommateurs et des agriculteurs qui produisent, transportent et vendent les produits de ces races en circuits courts. Au niveau paysager enfin, ces animaux, identitaires de leur territoire, participent à la structuration d'un paysage unique, à la fois familier et typique du territoire duquel elles sont issues.

Reconstruire le lien entre production animale et société par un élevage porteur de sens

À travers tous ces enjeux, les races locales peuvent donc être un moyen de reconquérir le lien des citoyens à l'agriculture et de concilier production animale et attentes sociétales. Les externalités négatives de l'agriculture (pollution des nitrates, nocivité des pesticides, concentration animale en bâtiment...) ont en effet cristallisé une image négative de l'agriculture et en particulier de l'élevage intensif. L'élevage de

races locales, par tout ce qu'il engendre, peut être un moyen de reconquérir ce lien perdu entre les citoyens et l'élevage, en particulier en ville, parce qu'il est, pour la société, davantage porteur de sens et de valeurs. De plus, il est bien approprié à des usages de loisirs des citadins : reconnexion à la nature par la découverte d'animaux rares et sympathiques, découverte des savoir-faire locaux, appropriation des paysages et du terroir, consommation de produits typiques et de caractère... Cet élevage s'inscrit de plus aujourd'hui dans une dynamique d'agriculture paysanne qui vise à concilier préservation de l'environnement et des ressources, développement local, qualité des produits et viabilité socio-économique. Elever des races locales dans cette démarche peut donc être un moyen pour les collectivités locales qui font ce choix de concilier des usages et attentes multiples autour de l'agriculture en ville. Dans les projets

www.metroppole-rennes.fr

Les Rennais N°18 / mai-juin 2014

Le magazine de l'information municipale

Journée sur l'herbe Le retour de l'agriculture à la Prévalaye ?

Début avril, l'éco-centre de la Taupinais proposait une table ronde : « Des terres sans paysans ? La Prévalaye, un espace à cultiver ».

M... oreaux de campagne tout proche de la ville, la Prévalaye a conservé un paysage bocager et des corps de ferme aujourd'hui abandonnés, témoins d'un passé agricole. Que faire de ces 450 hectares, dont 150 hectares de terres agricoles ? Certaines sont privées, mais une bonne partie appartient à la Ville de Rennes. « Ici, la Ville maîtrise le foncier et peut donc choisir d'installer telle ou telle activité. Le territoire offre des possibilités importantes », avance un responsable de la direction des Jardins. « On pourrait imaginer de rénover les fermes en instituant des classes de jeunes volontaires, ou d'insertion. Ce territoire garde aussi un fort potentiel maraîcher et d'élevage. On pourrait y faire venir des animaux », ajoute le technicien.

Maraîchage local
Chemin faisant, le débat se centre sur le potentiel agricole de la Prévalaye. On évoque la possibilité d'installer des petites exploitations agricoles respectueuses de l'environnement, pour répondre à la demande des consommateurs en produits bio et locaux. « De nombreux acteurs ont envie de s'installer sur le site. Il est important que les habitants gardent un lien avec la terre et sachent ce qu'ils ont dans leur assiette », insiste Pascale Loget, ancienne élue rennaise. On évoque la création d'un potager urbain collectif. « Aujourd'hui, il est important de produire localement pour alimenter localement. On est plus indépendants et

Enjeu En Ile-et-Vilaine, on compte une installation d'agriculteur pour trois départements. Comment rendre le métier attractif ?

on contrôle en même temps la qualité », souligne Arnaud Dalgaard, maraîcher bio à Montreuil-le-Gast. « Le circuit court valorise le travail de l'agriculteur et rend le métier plus accessible pour de nouvelles vocations. » On compte aujourd'hui dans le département une installation pour trois départements. « C'est assez alarmant. Il faudrait prendre le temps d'expliquer le métier dans les écoles, ouvrir davantage les fermes », pointe Benoît Champalane, producteur laitier à Molesse et représentant de l'association d'agriculteurs. « C'est un enjeu pour les dix prochaines années. Il faut insister sur la viabilité économique d'une installation. Installer un agriculteur à la Prévalaye, ce n'est pas la même chose qu'installer un comarçonnais dans un centre-bourg ! »

Jérémy Méar

18 - mai-juin 2014 - Les Rennais 35

COMM'UNES AGGLO

Entretien des espaces

L'éco-pâturage permet d'entretenir les espaces naturels de façon efficace. Il séduit de plus en plus de communes de l'agglomération. Il a même suscité un nouveau modèle économique.

Agglo L'utilisation du bétail pour entretenir des espaces naturels ou des zones inaccessibles aux machines, voilà résumé l'éco-pâturage. Cette technique ancestrale avait disparu avec l'élevage intensif, mais aussi du fait de la mécanisation et de l'emploi de produits chimiques. L'Économie du pays de Rennes a joué un rôle essentiel dans son renouveau. « Tout a commencé, il y a vingt ans, avec le projet de conservation des races », explique Jean-Paul Cillard, zootechnicien à l'économie. « C'était dans le but de protéger mais aussi encore de valoriser. » Ainsi, la vache bretonne pie noir a retrouvé ses débouchés économiques, avec la production laitière. Quant à la chèvre des forêts, qui a failli disparaître, l'entretien des espaces escarpés lui convient tout à fait, et c'est aujourd'hui une race sauvegardée. Les préoccupations environnementales ont participé à l'essor de l'éco-pâturage. « Avec le plat, avec plus, qui précède les pesticides, les communes ont cherché des alternatives. La solution mécanisée présentait plusieurs inconvénients : le matériel consommait de l'énergie, fait du bruit, pollue, la sécurité des agents est en jeu. »

Des races locales Dans l'agglomération, l'éco-pâturage est désormais très présent. Après Bretteville, ville pionnière en ce domaine, ce sont désormais autres ont suivi, Cesson-Sévigné, La Rhuie, Saint-Jacques-de-la-Lande, Rennes... Certaines achètent les animaux auprès de l'économie, d'autres se tournent vers des agriculteurs locaux. Ce sont idéalement une vingtaine de communes qui accueillent moutons, chèvres, ânes, vaches ou encore chevaux. Tout dépend des sites. Quand il s'agit de l'agglomération, les agents d'entretien sont privilégiés pour employer des caprins, notamment la chèvre des forêts, à l'entretien des talus d'une corniche, à la plantation de grandes parcelles.



La Ferme de Migoualle, créée par Matthieu Pélissier, à partir de la Fondation du Patrimoine pour l'agriculture animale 2014.

plutôt des mâles qui sont utilisés, car la chèvre est encore préférable pour l'élevage. « Dans, du préférence, à distance des habitations... comme sur le bassin de la commune de Clavigne. Les moutons eux, se placent sur des étendues herbives, où ils font office de tondeuses. Dans l'agglomération, on retrouve les différentes races locales : moutons d'Ouessant, normands ou des landes de Bretagne. Outre les espaces communaux, d'autres sites accueillent de l'éco-pâturage. Ainsi, à l'installation de stockage des déchets dangereux situés aux Hauts-Gossiaux, à Rennes, ce sont des moutons des landes de Bretagne qui sont chargés de l'entretien doux des parcelles.

Des moutons dans la ville Matthieu Pélissier, jeune agriculteur diplômé, propose un concept inédit sur le territoire par la mise d'une corniche pour l'entretien de grandes parcelles,

il dispose ses bêtes sur celles-ci. moutons ou vaches, s'occupe des talus, de la terre et les déplace d'un lieu à un autre si besoin. « Je me suis rendu compte que les communes n'avaient pas toujours de solutions pour gérer l'entretien de leurs espaces naturels ou situés en centre-ville. Tout menait au pâturage. » Il a d'abord commencé à travailler avec la commune de Vieux-Saint-Georges puis a créé son entreprise, la Ferme de Migoualle, à Nouvoitou. « Nous avons aujourd'hui 150 bêtes à disposition. » Il possède aussi des moutons normands « une race qui se fait disparaître » et cinq vaches de race normande, elle aussi un temps menacées. Sur le territoire, Matthieu collabore aussi avec Le Rieu, Pacé, Nouvoitou, Michéville, Cistrier et Aigle. « Aigle est une ancienne commune agricole. Depuis 2000, on recrée l'agriculture des années 80 dans la ville », explique Marie-Noëlle

Leroy, ex-adjointe déléguée à la vie quotidienne. « Nous avons une grande parcelle sur le terrain de la Metz et l'accès y est très compliqué. Une convention entre la ville et la Ferme de Migoualle a donc été signée. Depuis quelques mois, près de quatre-vingt-dix moutons normands s'épaissent et seront bientôt répartis par quelques vaches. Une opération très satisfaisante. » Tout le monde est venu voir les moutons ! C'est un vrai lien social ! »

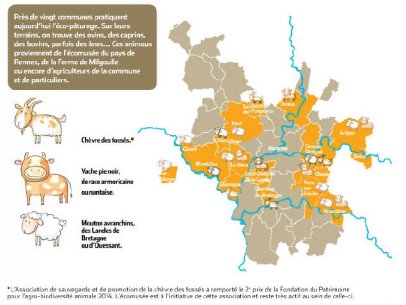
L'éco-pâturage, quel avenir ? Participation à la conservation et à la valorisation des races autochtones, diminution des nuisances environnementales, création de lien social, les avantages de l'éco-pâturage sont nombreux, également du point de vue économique. L'achat d'un troupeau est presque idéal, mais il comporte un point noir : le vol de bétail. Ainsi, au parc du Landry, à Rennes, les moutons ont dû être remplacés par des vaches. L'éco-pâturage est toutefois une pratique d'entretien des espaces qui séduit de plus en plus. Et il reste encore sur le territoire un grand nombre d'espaces naturels et de zones humides qui devront assumer un bel avenir à cette technique ancestrale.

Économies à Paris de Rennes, Ferme de Migoualle 02 99 33 30 15 www.metroppole-rennes.fr Ferme de Migoualle 20, rue de Béloirville, Nouvoitou 02 99 33 30 15 metroppole-rennes.fr

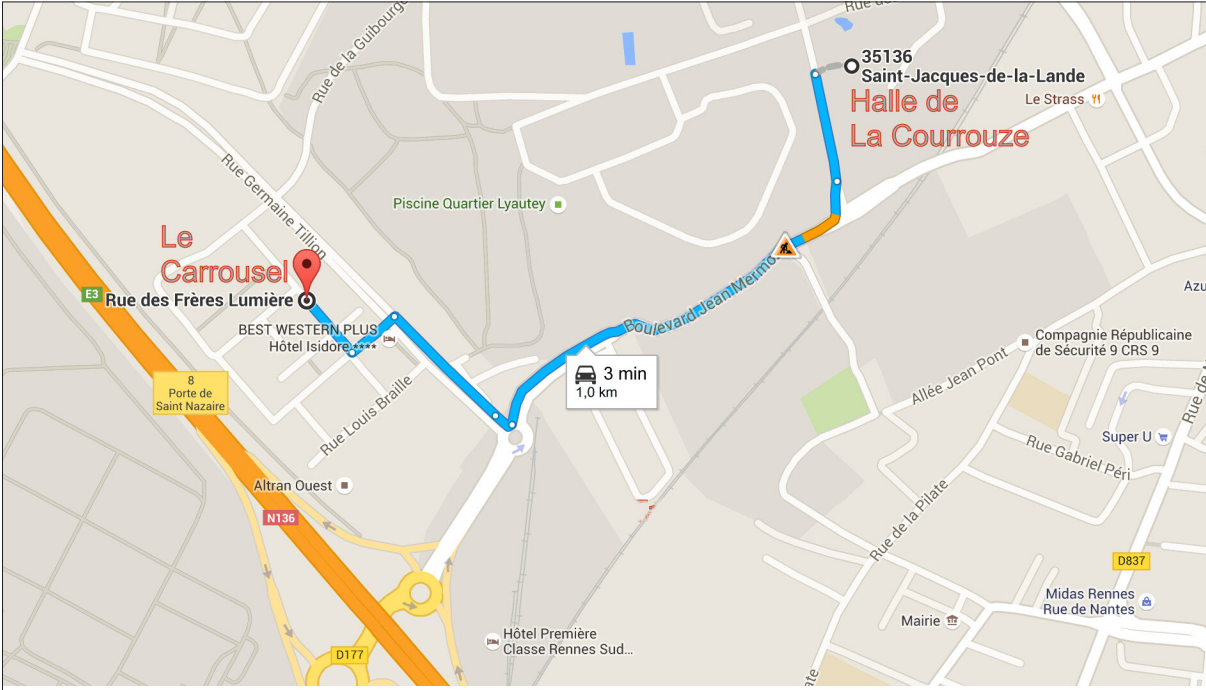


Pour se procurer les animaux, les communes peuvent s'adresser à l'économie et obtenir des conseils de Jean-Paul Cillard sur la gestion alternative des espaces et de l'entretien des animaux.

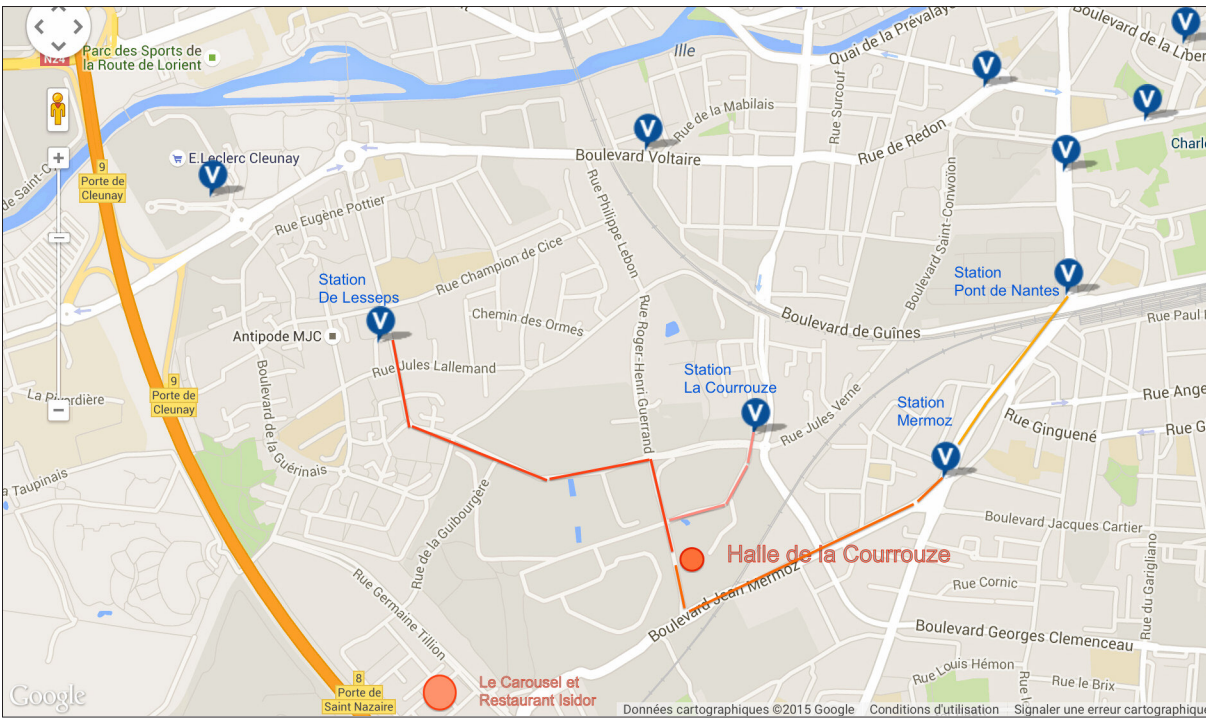
L'éco-pâturage dans Rennes Métropole en mars 2014



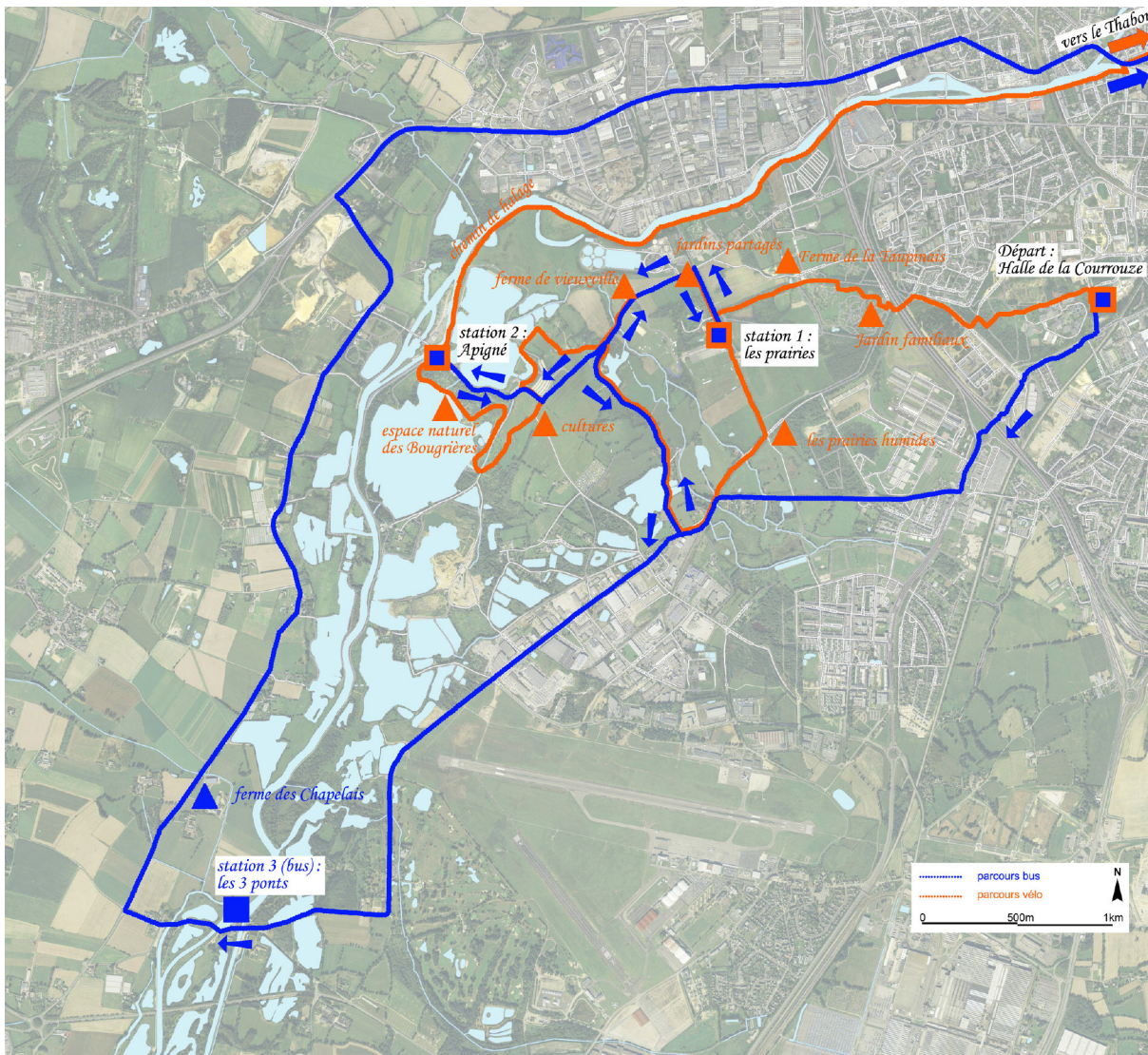
Transfert en car du Centre de conférence Le Carrousel vers la Halle de la Courrouze



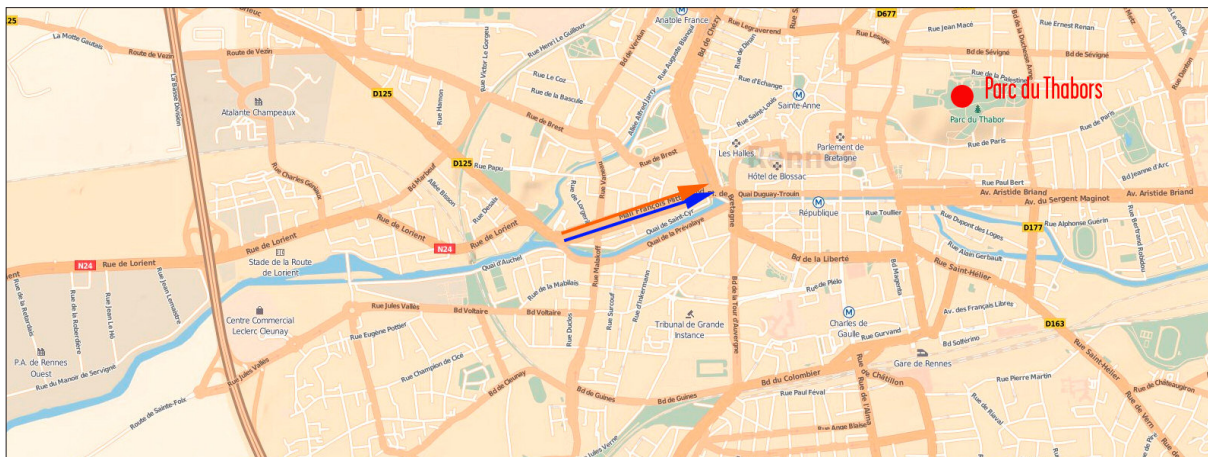
Plan de situation des points de retrait des vélostars aux abords de la Halle de la Courrouze (13h30)



VILAINE AVAL ET LA PRÉVALAYE // PLAN DES VISITES EN CAR OU À VÉLO

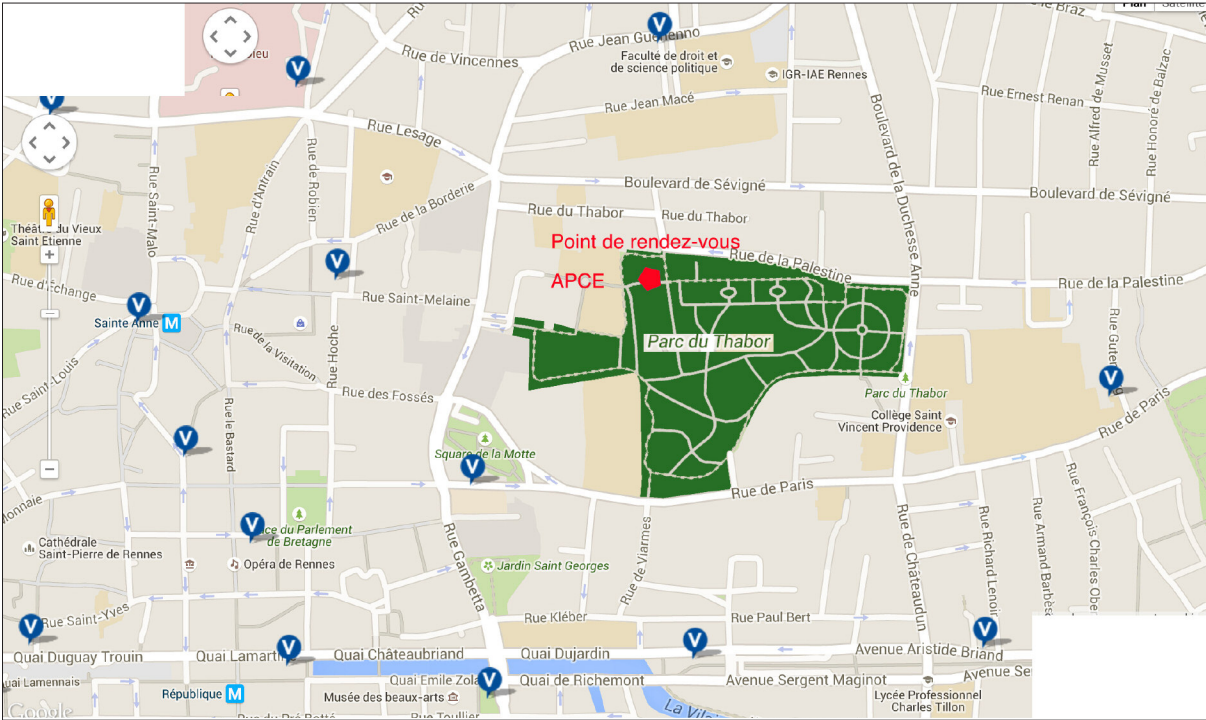


■ parcours en car ■ parcours en vélo

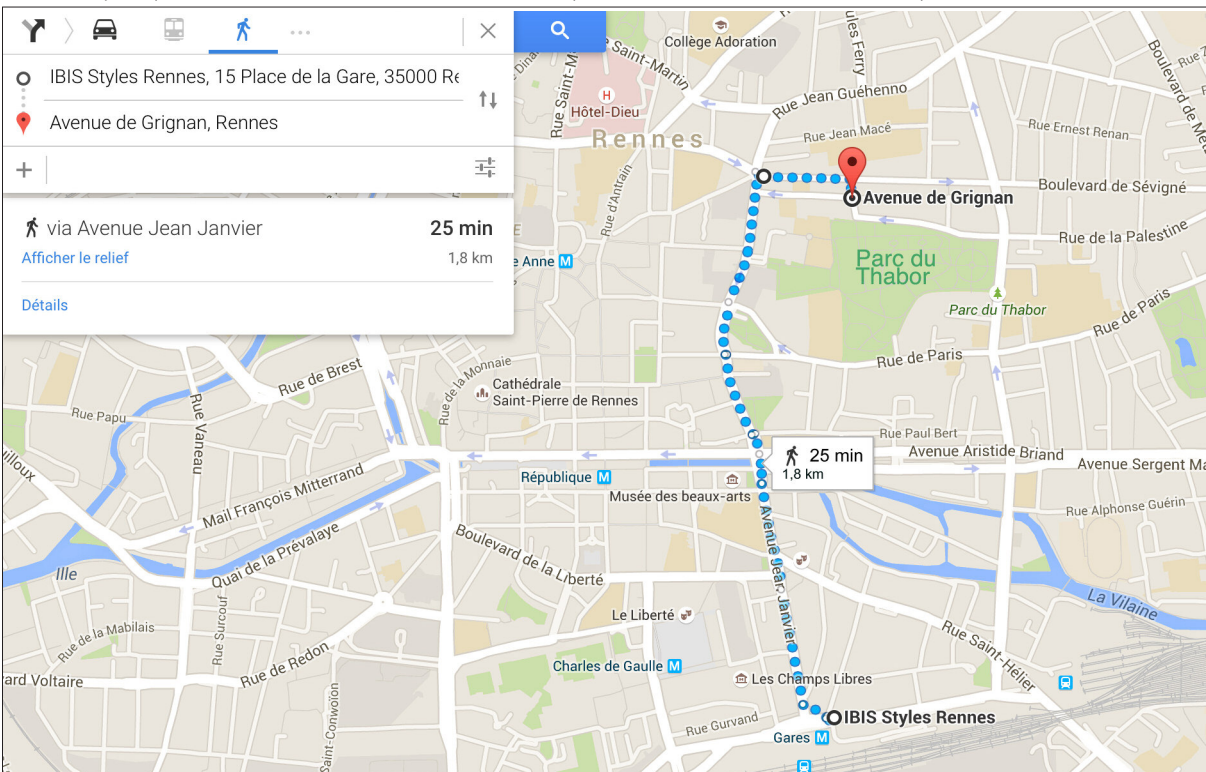


PARC DU THABORS // PLANS PRATIQUES

Plan de situation des points de dépôts des vélostars et du point de RDV pour la table-ronde au parc du Thabor (16h30)



Plan du trajet à pied entre le Parc du Thabor et l'Hôtel Ibis (retour de la soirée festive au Thabor)





RENNES

VILLE DE RENNES

PARC DU THABOR
 AVANT PROJET - Mai 2011
 Aménagement de l'aire de service, de la clôture de la brasserie, de l'Enfer et de l'Espachien








Louis-Michel NOURRY
Docteur en histoire



SARL Laurent COÛASNON
Architectes-paysagistes



PARCOURS LUMIÈRE
Bureau d'études mise en lumière

SAMEDI 13 JUIN 2015 CLÔTURE DU SÉMINAIRE

9H15 - 11H00 // RESTITUTION DES ATELIERS THÉMATIQUES

Café des Champs libres
10 cours des Alliés 35000 Rennes
Tel : 02 23 40 08 13

Rapporteurs des trois sujets.
Animation/modération/synthèse : Thibault de Metz, PCE
DDTM 50, président entrant de l'APCE

11H00 // PAUSE CAFÉ DE CLÔTURE

11H30-14H30 // MARCHÉ DES LICES

Visite libre du marché, institution rennaise, haut-lieu des circuits courts locaux et espace urbain remarquable !
Dégustation libre de galettes-saucisses (autre institution) ou autres nourritures au choix.

👉 VOIR PLAN // P. 34

14H30-18H00 // VISITES AU CHOIX

A pied :

- ✦ Le centre historique,
- ✦ Visite du Parlement de Bretagne (office de tourisme)

A vélos :

- ✦ ZAC de Beauregard, prairies Saint-Martin, canal d'Ille-et-Rance (Michel Collin, Pascale Hannetel, AUDIAR)
- ✦ Les opérations de Georges Maillols (Jean-Marc Gaulier)
- ✦ Saint-Jacques de la Lande (Anne-Sylvie Bruel)
- ✦ Les parcs de Rennes

👉 TÉLÉCHARGER PDF // P. 32

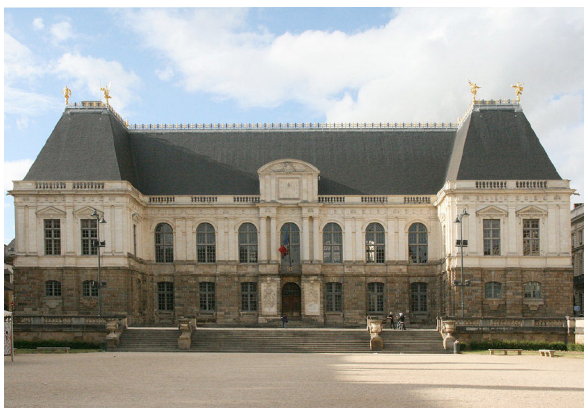
👉 VOIR PLAN DES STATIONS VÉLOS // P. 34

🖱️ www.archives.rennes.fr/action-culturelle/expositions/horizons-maillols

20H30 // DINER

Dîner dans un restaurant rennais (repas de poisson) à la charge des séminaristes.

👉 N° D'APPEL DE TAXIS RENNAIS 02 99 30 79 79



carte postale: Belles Editions de Bretagne
photo: Y. R. Caoual
vis sur: <http://estujetaipublic.blogspot.fr>

DIMANCHE 14 JUIN 2015

LE MONT SAINT-MICHEL



Le Grand site découvert à pied à travers la baie jusqu'au Mont Saint-Michel, visite des aménagements récents: passerelle, aires de stationnements.

7H30 - 9H00 VOYAGE EN CAR

Départ du car à l'Hôtel Ibis Styles à Rennes à 7h30
Arrivée au Bec d'Andaine
Les bagages resteront dans la soute du car jusqu'au retour.

9H30 - 12H00 // TRAVERSÉE DE LA BAIE

Traversée à pied de la baie du Mont-Saint-Michel
Guide : Thierry Séni
Pique-nique au pied de la Merveille
Retour par la passerelle



13H30 // VISITE DES AMÉNAGEMENTS

Rendez-vous au barrage.
Guide : Pascale Hannetel, PCE DGP

15H00 // DÉPART DU CAR / RETOUR À RENNES

Arrivée gare de Rennes à 16H45

 TÉLÉCHARGER PDF // P.33
 www.projetmontsaintmichel.fr



RECOMMANDATIONS

La traversée de la baie du Bec d'Andaine au Mont représente 6 à 7 km, elle se fait pieds nus et en short pour la traversée des fleuves. Les bottes sont vivement déconseillées, il est possible de prévoir des sandales en plastique ou des chaussons en néoprène très moulants (pour ne pas les perdre dans la vase). Prévoir un sac à dos avec une petite bouteille d'eau, une serviette de toilette et une paire de chaussures légères pour l'arrivée au Mont. Ne pas oublier de se protéger le haut du corps : pull(s) en laine, protections solaires (crème et lunettes) et coupe-vent imperméable avec capuche... selon le temps.

VISITES AU CHOIX // 5 DOCUMENTS À TÉLÉCHARGER

Documents pdf (annexes 22 à 26) disponibles en ligne sur le site de l'APCE rubrique "les séminaires"

[Formes urbaines]
RENNES
ZAC de Beauregard

Commune de 206 604 habitants en 2009
 (donnée légale officielle issue du recensement)

Programme de l'opération
 Surface totale 71 ha
 Programme global
 Réalisé à Rennes
 3 295 logements, 765 000 m²
 Bureaux + commerces 22 000 m²
 Equipements 27 000 m²
 Activités + services 7 000 m²
Total 316 000 m² de SHON

Procédure et partenaires
 Propriétaire
 ZAC créée en 1993 et en cours de réalisation
 Maître d'ouvrage
 Ville de Rennes, Conventeur public
 Aménagement
 Territoires & Développement
 Maîtres d'œuvre
 Urbaniste : Groupe DELPÉE (M. Josse)
 Paysagiste : Agence OSTY (M. Caillé)
 Études techniques : AMCO-TECAM, Ville de Rennes
 Architectes
 Crousseau, Lamotte/Luxury/Paumar/Gallon/Englert/Paradis, Laplante Josse, Losfeld/Sloan, S&P, Le Garsic, Gangloff, Cras, Heins/Sobag, Cristofari, Duret, Castaldi/Gillet, Scauze, Barrie, Mauerer/Dra, Rocheteau/Sailard, Enet, D'ouvo/Morin/Palazzetta, Marty, Lucez/Duhamel, Penche/Bouard/M, Rennes/Miquel/Traque-Nelly, Occoard/Gilles, Chateaucou, DDM, Souk, Kovac, Nicole, Duseux/Philippot, DUL, Achier du Mail, Pliher du Canal, Quen, ALA, Traque/Liard, Roby/Gand/Geoffroy, Deco, Bouc/Vivar, Pierre, Cicouac, Rallegeau
 Promoteurs
 Pignatelli, AM&B, AM&B&A, Andry Habitat, Ars Promoteur, Sacobref, Acquisition Construction, Lannette/Espaco, OCO/OCOCOM, SOREIM, SECIB, SEM Ouest, Habitat 33, Arch'Immobilier, Prodim, Groupes Immobiliers, Coop de construction, Habitation familiale, Coop habitat Breiz gae

L'un des derniers grands sites urbanisables de la ville

Beauregard, un site en dialogue direct avec le campagne et un parc comme axe central de cette nouvelle tranche de ville.

Situés à l'intérieur de la mosaïque, au nord-ouest de Rennes, la ZAC de Beauregard est prévue dans le Plan d'Aménagement de 1958. Différents principes ont guidé la composition de ce quartier : la mixité sociale, la mise en valeur du point haut, la création d'éléments de paysage à l'échelle de la ville, une trame urbaine régulière anticipée autour du parc, l'importance du végétal dans les coeurs d'îlots avec un renforcement des trames bocagères et la recherche d'une urbanité et d'une diversification des fonctions.

Le quartier est en relation avec la périphérie du par son espace ouvert sur la campagne.

AUDIAR METROPOLE rennes 2012

Aménagement du parc de Beauregard
 Rennes - Ile-et-Vilaine

Maîtres d'œuvre :
 Henriëlle & Associés SA, paysagistes mandataires
 Arnaud Veit, architecte DPLG
 David Boreo, artiste
 CTH/Quent, BET

Maîtres d'ouvrage :
 S.E.M.A.C.E. - Ville de Rennes

Calendrier :
 Études 1999
 Travaux 2000/2004

Type de mission : concours lauréat oct 1999 mission complète APV - ZAC sur phases 1 (6 ha) - 1 981 840 EHT
 AMV/PMO Phases sur phase 2 : 1 524 487 EHT

Superficie :
 Site : 16,8 ha
 Parcelle 1 : 6 ha

Coût des travaux :
 3 506 327 Euros HT

Créé au cœur du futur bâti, le parc constituera à terme la pièce maîtresse de l'ensemble. Il réinterprète le vocabulaire bocager qui s'inscrira au cœur du nouveau quartier, tout en développant son caractère péjant. Les franges longitudinales sont occupées par une bande forestière et par une quadruple ligne de poteaux blancs qui accueillent les jeux d'enfants, en interface avec les quartiers d'habitation. Le jardin se développe en pente à partir du sommet d'une colline, d'où la demande programmatique d'établir une relation avec l'astre solaire. Celle-ci est établie par la création d'une série de terrasses en ressauts soutenues par des murs de soutènement gris qui bordent autant de chemins creux.

QUARTIER DE LA MORNAIS & PARC ÉCOLOGIQUE SAINT-JACQUES DE LA LANDE (2)

Le nouveau quartier de la Moruais a inscrit dans un projet urbain global qui trouve ses fondements sur un territoire marqué par une géographie particulière développée au travers de ses espaces publics. Ces thèmes sont déclinés à toutes les échelles depuis les espaces publics (Rennes, les coeurs, le parc, les axes, jusqu'aux espaces privés, les coeurs intérieurs, les jardins, les seuils, les portes... Le respect des axes planifiés constitue le lien entre tous les espaces, traversant les îlots et jusqu'au parc écologique. Cette volonté de projet a été récompensée par le premier Grand Prix des Zones Humides en Meilhou Urbainist.

1985/2012
 MAÎTRES D'ŒUVRE : CORBISSONNE DE SAINT-JACQUES DE LA LANDE - MAÎTRES D'ŒUVRE : JYL DE PRADIER, BRUNO, DELBARD - PARTENAIRES : Cabinet Bureau, BET V&D, Bureau CAUDEL, Architecte, LM Construction
 DÉVELOPPEMENT PROGRAMME : "Le programme" après les études, Aménagement des espaces publics de la ZAC - RENNES - TRAVAILLEURS CIVIQUES - BUREAU DE TRAVAIL - 2011 EHT - RÉCOMPENSES : PRIC COUJANDREMENT
 MAÎTRES D'OUVRAGE : COOP HABITAT BREIZ GAE

La patte rennaise de l'architecte Georges Maillols
 (extrait site Rennes Métropole)

L'architecte Georges Maillols a marqué Rennes de son empreinte. Les Horizons, la barre Saint-Just en centre-ville mais également des immeubles dans les quartiers du Biosne ou de Bréguigny portent sa signature. L'architecte rennais aurait eu 100 ans en 2013.

Durant près de 50 ans d'activités, Georges Maillols a laissé une œuvre assez considérable qui a épousé la croissance urbaine rennaise, qu'il s'agisse de logements individuels, de collectifs de standing ou d'habitation à loyer modéré. La tour des Horizons, dans le quartier Bourg-l'Évêque, est sans doute l'immeuble le plus connu de Maillols à Rennes.

En 2013 à l'occasion de l'année Maillols, un livre sur son œuvre a été édité.

Georges Maillols Architecte 1913-1988. JY Andrieux + S. Letondy aux Presses universitaires de Rennes

Georges Maillols

Quelques adresses pour une promenade Georges Maillols

AU NORD DE RENNES

Maisons Patton, rues de Sarzeau, d'Arradon, de Locmariaquer

3 allée du Bâtiment La maison du bâtiment

Aménagement de la ZAC Mivoie le Vallon - MOE
 Rennes - Ile et Vilaine

Maîtres d'œuvre :
 Agence H&E mandataire
 B&S, bet - Espaces&sculpture, agronome
 D&C, architecte
 D&C, architecte

Maîtres d'ouvrage :
 TERRITOIRES

Calendrier :
 Études 2007/2008 - chantiers 2010/2014

Type de mission :
 APV + ACR + CPC et urbanisme

Superficie :
 70 ha

Coût des travaux :
 à 600 000 Euros HT

L'aménagement d'un nouveau secteur industriel aux portes du centre de St Jacques et dans l'emprise agricole de Noyé revêt un double enjeu :
 - Comment assurer et accompagner la mutation d'un paysage agricole vers un paysage agro-industriel sans que l'on ne subisse un traitement à l'humus ?
 - Comment gérer et codifier un territoire agricole existant, la pluriété des usages liés à la campagne péri-urbaine ?

Sur ce site de 70 hectares, occupé par le bocage agricole, le projet d'aménagement s'est appuyé sur une nouvelle trame d'espaces publics structurants permettant à la fois une offre souple des parcelles à construire, un mélange vaine ruralisme, et un réseau de circulations douces reliant pistes cyclables, pistes à pied et promenade pédestre. Le projet de ce nouveau quartier associe, incorporées dans le bocage, forêts et bassins de gestion des eaux pluviales pour mieux s'intégrer dans la campagne environnante, et permettre une diversification des usages.

L'objectif de ce « paysage public » est d'assurer le développement économique de la ZAC Mivoie le Vallon tout en offrant aux usagers et proches habitants des espaces de qualité, des lieux de promenade et de pratiques récréatives.

Continuation de la future ZAC Mivoie - le Vallon - site vers Rennes

VISITE DU MONT SAINT-MICHEL // 3 DOCUMENTS À TÉLÉCHARGER
 Documents pdf (annexes 27 à 29) disponibles en ligne sur le site de l'APCE rubrique "les séminaires"

Aménagement des ouvrages hydrauliques - Couesnon et mares à pédoyles
 Rétablissement du Caractère Maritime du Mont Saint Michel
 Mont Saint Michel -Manche

Maitre d'œuvre :
 Groupement ANTEA mandataire
 BPS Ingénierie - HYL co-traitants

Maitres d'ouvrage :
 Syndicat Mixte de la Baie du Mont St Michel

Calendrier :
 AMF à ZCT : 2004 à 2010
 Chantier 2011-2015
 Travaux des mares : 18/01/2005

Type de mission :
 AMF à ACR (95%)

Superficie :
 25 ha en zones des criches, 120 ha Anse du Montbay, 47 km berges Couesnon

Coût global des travaux :
 20 500 000 Euros HT dont 105 000 Euros HT pour les mares à pédoyles portués

Indissociables du barrage, le curage du lit du Couesnon associé au creusement des criches digitées du bassin de chasse de l'Anse de Moidrey constituent l'œuvre réservoir d'eau qui alimente les laches quotidiens (1,4 à 1,1 Millions de m³). Ces passantes massives d'eau recourent les criches autour du Mont vers le temps qui rend la situation insalubre. Depuis peu, le spectacle des flux et des reflux du fleuve jusqu'à l'Anse de Moidrey s'ajoute aux méandres quotidiennes du site pour rendre à l'eau son rôle prépondérant.

Le projet de rétablissement du caractère maritime du Mont St Michel dans sa «chasse» aux sédiments implique des modifications importantes du site existant. Plusieurs dispositions visent à préserver la qualité paysagère et environnementale du site. Ainsi :

- Sur les berges du fleuve, le recroquis effectué vise à fois, à recouvrir les vases sur le plan d'eau depuis le chemin de halage et à optimiser le remplissage d'une partie de la turgue existante.
- Dans l'Anse de Moidrey, la préférence des pilotis, lors du creusement de l'ancien des criches, ont conduit à la réalisation d'une micro topographie répondant aux contraintes précises de leurs habitats. Les ondulations, continues à l'ouest par une digue et à l'est par les extrémités des criches accueillent en pont bas, les mares à pédoyles.



Aménagement des ouvrages d'accueil - Parc de stationnement
 Rétablissement du Caractère Maritime du Mont Saint Michel
 Mont Saint Michel -Manche

Maitre d'œuvre :
 HYL - paysagistes, architecte et urbanistes mandataire
 B MADER architectes
 SCGETI Bureau d'études
 CQSEL écogéographe

Maitres d'ouvrage :
 Syndicat Mixte de la Baie du Mont Saint-Michel

Calendrier :
 Concours Janvier 2002, lauréat
 Etude EP AMF à ACT 2003 à 2004
 Phases cartés graphiques 2005-06
 AMO DSP - Parc de stationnement 2009 à 2013

Type de mission : Parc de stationnement
 Maitres d'œuvre : EP AMF PRC ACT, paysagistes cartés graphiques
 AMO - DSP Cahier des charges consultation, analyses offre, suivi phases conception, réalisation et 9 ans mise en service

Superficie : Environ 100 ha

Coût prévisionnel MOE global :
 Ouvrages d'accueil - 23 millions Euros HT

Afin d'élargir le Mont Saint Michel des stationnements actuels qui encadrent ses abords, ce parc de plus de 4000 places est destiné à accueillir les visiteurs, en amont du futur pont passerelle, et en rive de la côte. Ce projet associe à sa fonction première de parking, une dimension d'accueil du public et d'orientation des usagers vers les différents moyens d'accès au Mont, navette dite « le passeur », ou cheminements piétons.

Dans l'intention horizontale de poser le projet s'intègre par nécessité en s'appuyant sur les paysages existants. Il décompose ainsi les vastes surfaces nécessaires en trois parkings :

- Le parking du bobement, stationnements permanents, s'inscrit dans le prolongement des masses arborées du hennou de la Caserne.
- Le parking du polder, stationnements temporaires et rotatifs, s'inscrit de talus et digues, entre des bandes de graminées.
- Le parking des pelouses, abrite et dissimule les stationnements des autocars et camping cars en haute station.

La digue nord, nouvelle digue du polder, surplombant le grand fossé de ceinture, s'offre en panorama sur la Merveille.

A la confluence de ces différents lieux, le grand vide du marais blanc, préserve l'horizon dégagé sur le Mont, guide les visiteurs, et gère les eaux pluviales du site.

Suite au lancement de la DSP en 2008, le Groupement VEOLA - Colas, Oule entreprises Alfred Peter Paysagistes, Atlas architectes, Contraint - a été désigné lauréat en 2009 et a réactualisé la mise en œuvre de ce projet entre août 2010 à avril 2012.

Le groupement HYL a poursuivi sa mission dans le cadre d'une AMO renforcée.



Le parc de stationnement - L'axe du marais blanc au cœur du Parc de stationnement - Concours 2002 - Groupement HYL

Aménagement des ouvrages d'accueil - Espaces publics
 Rétablissement du Caractère Maritime du Mont Saint Michel
 Mont Saint Michel -Manche

Maitre d'œuvre :
 HYL, Paysagistes, Architecte et urbanistes mandataire
 B Mader et Yver, Architectes
 SCGETI Bureau d'études
 CQSEL écogéographe

Maitres d'ouvrage :
 Syndicat Mixte de la Baie du Mont Saint-Michel

Calendrier :
 Concours Janvier 2002, lauréat
 Chantier espaces publics phases 1 et 2, mai 2011 à avril 2013

Type de mission :
 EP AMF à ACR avec EXE

Superficie :
 6 ha environ

Coût prévisionnel :
 2,2 millions Euros HT

Dans le cadre de l'opération de rétablissement du Caractère Maritime du Mont Saint Michel, les espaces publics de « la Caserne » - terre d'accueil des visiteurs - font l'objet de plusieurs opérations imbriquées afin de recueillir les parous d'accès au Mont - Gardés par la silhouette de la « Merveille » qui plane à l'horizon, trois grands cheminements renaissent conduisant ainsi les premiers du nouveau parking vers la place des Navettes :

- A l'Est le marais blanc au chemin de halage - se gisse dans les érudites du Polder
- Au centre, le grand talus ou allée du parc bosse - engage le renouvellement de la Caserne.
- A l'Ouest, les rives Couesnon ou chemin du barrage s'ouvre sur l'horizon marin.

Ces trois cheminements convergent naturellement au nord du site vers la place des navettes.

Soit étonnamment, abrite un polder du Polder, cette esplanade organise les balais des navettes et des piétons qui s'éloignent vers le Mont par le pont passerelle, ou gravissent la digue par derrière le barrage.

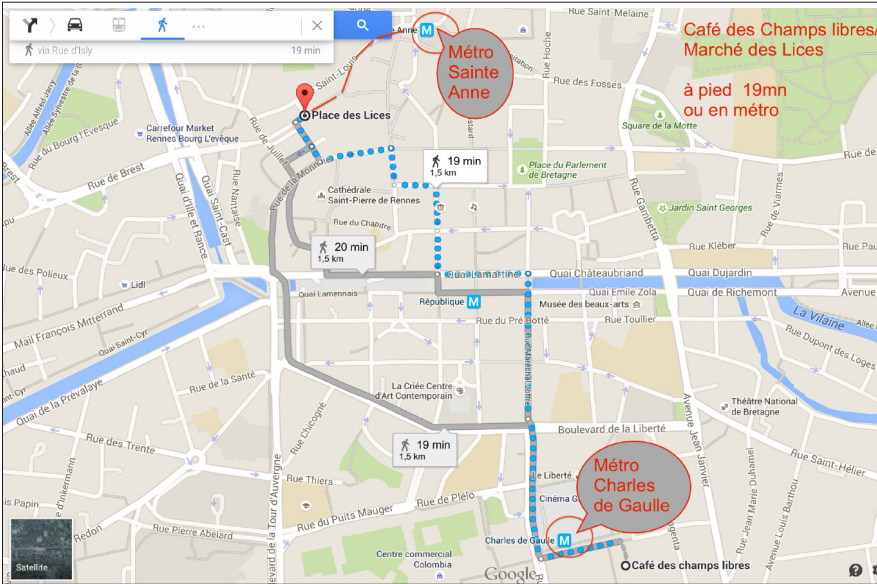
Célébration de l'horizon et du paysage de la baie, le sol de cette ample place - s'est fait - terne - pour mieux se fonder au ciel changeant.



perspective de la place des Navettes

VISITES AU CHOIX // PLAN ET INFORMATIONS PRATIQUES

Plan du trajet à pied entre le Café des Champs libres et la Place des Lices (marché)



N° d'appel de taxis rennais :
tel 02 99 30 79 79

Plan des stations de Vélostars

