

SÉMINAIRE ANNUEL 2026 DE L'APCE

DRÔME — BIOVALLÉE

CAMPAGNES EN TRANSITION

ACTE 2
ACCOMPAGNER LA TRANSITION PAR LE PAYSAGE

28 AU 31
—
MAI
2026



INTRODUCTION

CAMPAGNES EN TRANSITION

ACTE 2 ACCOMPAGNER LA TRANSITION PAR LE PAYSAGE



JEAN-MARC L'ANTON
PCE en DREAL Bretagne
et président de l'APCE
2025-2026



BERTRAND RETIF
PCE en DDTM de l'Aude
et coordinateur du
séminaire



CÉCILE MERMIER
PCE en DREAL PACA
et coordinatrice du
séminaire

À la fin des années soixante, la prise de conscience de la sensibilité de nos paysages et des bouleversements qu'ils subissent, amène à la création de formations en paysagistes et cela simultanément partout en Europe.

Ces professionnels, dont sont issus les paysagistes-conseils de l'État, seront le produit de cette demande politique. Ces futurs professionnels devront être en mesure de peser sur les évolutions des paysages, d'en orienter les transformations, d'en limiter les bouleversements. Les paysagistes auront un « mandat social » de par leur cursus : celui d'avoir pris sur l'évolution de nos paysages.

Oui, mais voilà : la décentralisation mal gérée des années 1980 à nos jours a sérieusement secoué nos paysages. La concurrence territoriale a fait rage entre les collectivités. Plus elles étaient petites et plus l'impact était grand... Alors on généralise les POS, on crée les SCoT puis les PLU, puis les PLUi, les atlas, les ateliers de territoires, etc. Enfin on imagine le Zéro artificialisation nette (ZAN) pour protéger les sols vivants.

Pendant ce temps les paysagistes n'ont guère d'outils pour œuvrer à l'échelle de territoires entiers. Alors ils travaillent sur les milieux urbains jusqu'à leurs confins. Aujourd'hui, si des démarches territoriales opératoires commencent à exister, si des exemples de démarches paysagères en milieu rural se font jour, qu'en est-il des paysages à dominante agricole où les haies sont rasées — certes, quelques-unes sont replantées — les chemins d'exploitation sont élargis quand ils ne sont pas tout simplement labourés, les

exploitations deviennent XXL, comme leurs bâtiments, les machines défoncent les sols toujours plus profondément, le photovoltaïque colonise les toits et désormais les champs, pendant que les éoliennes poussent dans les prés.

Dans les paysages vernaculaires, les structures étaient pensées comme pérennes : les talus ou les fossés étaient immuablement ancrés dans la géographie, les arbres devaient pouvoir devenir séculaires, les bâtiments résister au temps. Désormais, tous les équipements agricoles sont devenus à obsolescence programmée, aucun bâtiment n'est pensé pour dépasser vingt-cinq ou trente ans, et même les arbres agroforestiers ou ceux des vergers ont une espérance de vie dépassant guère les trois décennies.

En 1978, David Holmgren, australien d'origine, considéré comme l'inventeur de la permaculture, posait déjà ce constat et résumait ses enjeux :

« Un paysage stable, productif et foncièrement beau est sans doute le meilleur actif matériel dont une société puisse hériter. L'adresse dans la conception des paysages saute aux yeux dans beaucoup de cultures agraires analphabètes. Mais depuis que les cultures professionnelles ont remplacé les cultures traditionnelles, l'architecture de paysage s'est concentrée sur l'environnement urbain et est devenue cosmétique plutôt qu'utilitaire.

La conception des paysages ruraux productifs dans les pays industriels modernes ne suit ni des motifs traditionnels stables, ni aucune science rationnelle, ni aucun art de planification paysagère. »

En France, les cultures professionnelles et l'architecture du paysage se sont certes concentrées sur l'environnement urbain, mais contrairement aux déclarations de David Holmgren, elles n'ont justement pas remplacé les cultures traditionnelles dans nos campagnes, faute d'avoir pu y œuvrer.

L'espace agricole constitue un domaine que les paysagistes n'ont pas, ou que trop peu, investigué.

Plus largement, ce sont nos campagnes qui se transforment. Leurs paysages sont bien souvent malmenés dans un silence résigné. Et les Paysagistes-conseils de l'État en ont acquis la conviction : leurs évolutions vont aller en s'accéléralant. L'agriculture est en crise, mais qu'en est-il des moyens que nous aurions, nous paysagistes, pour œuvrer à rendre nos paysages

campagnards moins malmenés — comme peut-être leurs agriculteurs ?

À quelles fins créer le ZAN si c'est pour voir des horizons toujours plus pelés, la biodiversité commune toujours plus fragilisée, l'eau plus exploitée, les sols plus matraqués, si c'est pour constater l'incohérence croissante de nos campagnes ?

Certes, les modèles agricoles sont multiples entre céréaliers, éleveurs, maraîchers, etc. ; entre petites et grandes exploitations ; certes les contraintes culturelles ne sont pas les mêmes au nord, au sud, à l'est et à l'ouest ; certes des pratiques différentes existent ou émergent entre agro-industriels, agriculture biologique, tenants du non-labour, de l'agroécologie, de l'agroforesterie, etc.

Nous, paysagistes-conseils de l'État, avons collégialement décidé de consacrer deux séminaires successifs à cette question fondamentale : la transformation de nos paysages campagnards par les pratiques agricoles.

ACTE 1 — séminaire 2025

→ De l'agriculture sans le paysage au paysage par l'agriculture ?

Tel était le thème du séminaire 2025 qui s'est déroulé dans la campagne bretonne et nous a permis de dresser un état des lieux de la question : cerner les enjeux et les particularités du monde paysan, les spécificités de son système de solidarité, la multiplicité des modèles d'exploitation, la complexité de la transmission foncière, etc.

Ce séminaire a été éclairé par des conférences d'acteurs éminents du monde agricole et s'est appuyé sur des visites de fermes en petits groupes afin de favoriser le dialogue avec leurs paysans. Les actes de ce séminaire sont en ligne sur le site de l'APCE.



De l'agriculture sans le paysage au paysage par l'agriculture ?
site de l'APCE
[en savoir plus](#) ↗

ACTE 2 — Séminaire 2026

→ Campagnes en transition

C'est le thème de ce séminaire qui vise à dégager les « outils » qui permettront d'œuvrer à une transition paisible de nos paysages de campagne, en prenant en compte les désirs de ceux qui y habitent et de ceux qui les font.

Après avoir démontré notre savoir-faire dans l'aménagement des villes et de leurs banlieues, il nous faut contribuer à définir les moyens pour accompagner les transformations que vont subir nos campagnes, et pour certaines, travailler à les réparer.

Ce séminaire sera consacré à envisager des outils qui nous éviteront les crises prévisibles de nos territoires ruraux. Il nous faut anticiper les évolutions nécessaires à l'adaptation de nos campagnes, à les accompagner par la démarche paysagère, à mettre les enjeux et l'avenir des territoires au cœur d'un dialogue apaisé associant population, agriculteurs, institutions et professionnels de l'aménagement. Il nous faut faire débats de ces sujets plutôt que d'en arbitrer les combats prévisibles.

Alors, comment faire émerger des territoires robustes ? À quoi ressembleront les campagnes résilientes ? À quoi ressembleront les paysages régénérés ?...

Les enjeux sont connus, étudiés et même quantifiés, mais ces enjeux ne sont que trop rarement spatialisés, croisés avec des logiques locales de transformation des espaces, dans une démarche de projet. Ils ne sont que rarement abordés à des échelles pertinentes.

Certains outils existent tels que les plans de paysage, les plans d'actions ou plans guide (accord-cadres, plans de gestion), ce sont même des politiques publiques du paysage éprouvées. D'autres sont certainement à inventer pour parvenir à accompagner les transformations de nos campagnes, les réparer en douceur, en prendre soin — un soin légitime, celui que les centaines de générations qui nous y ont précédées ont mis à les aménager...

C'est l'époque qui nous met à l'épreuve d'imaginer ensemble une proposition pour les paysages de demain.

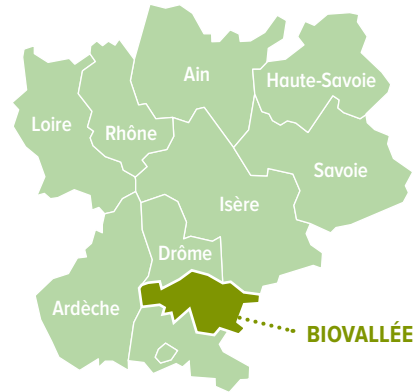
C'est le contexte d'instabilité et d'incertitude qui nous enjoint à diffuser la pensée paysagiste : une pensée holistique, fédératrice, civilisatrice, régénérative, qui prend soin des milieux et de ses habitants.

C'est l'actualité qui nous oblige à faire à nos ministères de tutelle des propositions concrètes d'actions en faveur des paysages robustes.

Ce séminaire, comme les autres, est une occasion de requestionner notre rôle de paysagiste-conseil au sein des collectivités et de la société civile en réponse aux enjeux contemporains.

Visites de terrain du séminaire 2026

1. Site de la Véore, Chabeuil
2. L'ADAF Ferme agroécologique, Bonlieu-sur-Roubion
3. Les Alvéoles, Cobonne
4. Ferme de Coucourdon, Upie
5. Les Amanins, La Roche-Sur-Grâne
6. Parc agrivoltaïque, Lorient-sur-Drôme



Pourquoi la Biovallée ?

Le choix s'est porté sur l'expérience d'un territoire précurseur sur le sujet, une belle démonstration des alternatives dans un projet de territoire porté par des collectivités depuis quatre décennies — trois communautés de communes réunies au sein de « Biovallée ».

Au programme : conférences, visites, retours d'expériences et ateliers articulés autour de six thématiques, avec à la clé des propositions de leviers d'actions.

**CÉCILE MERMIER,
BERTRAND RÉTIF et
JEAN-MARC L'ANTON**

mai 2026



1.



2.



3.

OBJECTIF DU SÉMINAIRE

- **Poursuivre les réflexions sur les paysages agricoles et sur la nécessaire transformation de l'agriculture, en ciblant plus particulièrement l'agroécologie.**
- **Produire une lettre de mission pour accompagner les démarches de transition agroécologique.**

- Comment accompagner la transition agroécologique à l'échelle des territoires ?
- Comment mettre en œuvre une transition souhaitable ?
- Comment renouveler nos pratiques ainsi que les approches paysagères et biorégionalistes ?
- Comment spatialiser les scénarios de transition agroécologique ?
- Quels (nouveaux) outils mettre en place pour accompagner ces démarches ?



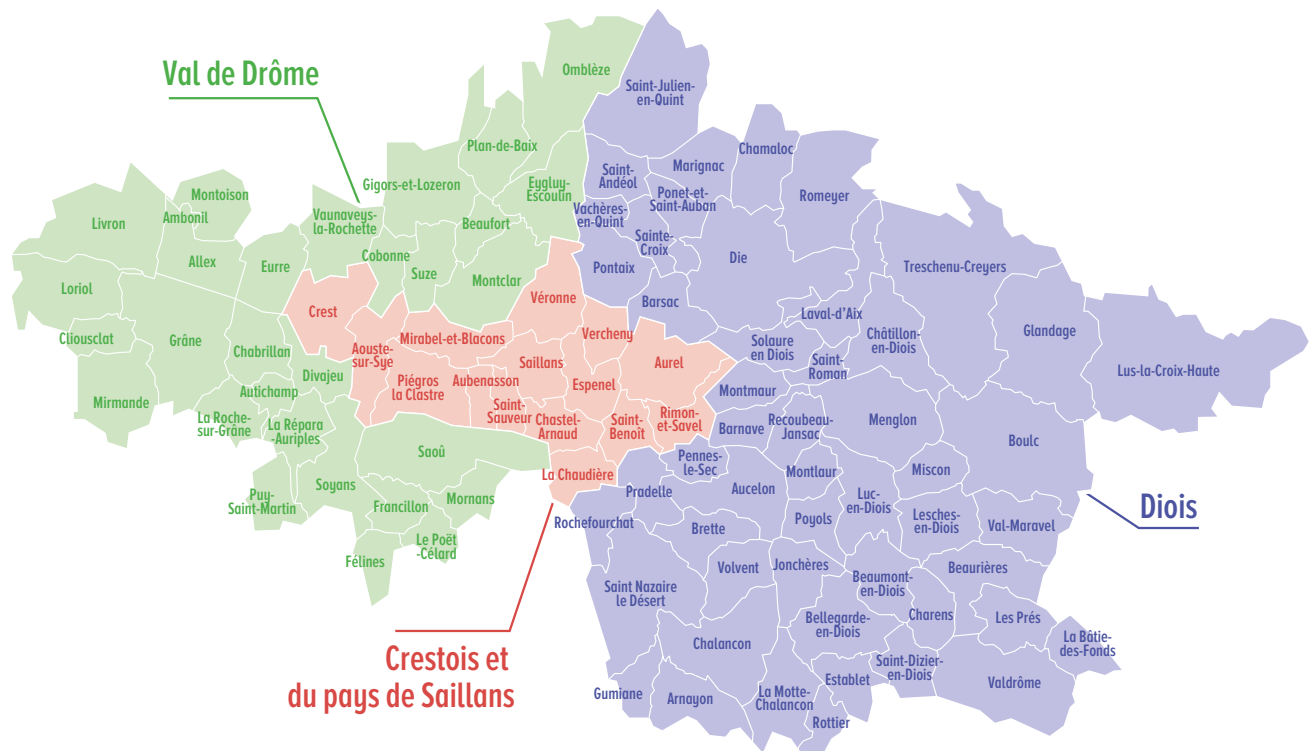
4.



5.



6.



AUTEURS ET ACTEURS

Ce séminaire a été imaginé et organisé par l'équipe des paysagistes-conseils de l'État:

Sous la direction de:

JEAN-MARC L'ANTON, PCE et président de l'APCE 2025-2026

BERTRAND RÉTIF, PCE et coordinateur du séminaire

CÉCILE MERMIER, PCE et coordinatrice du séminaire

NICO BOUTS, PCE

DAVID SCHULZ, PCE

SÉBASTIEN GIORGIS, PCE

JEAN-BAPTISTE FLICHY, PCE

CLAIRE LAUBIE, PCE

DOMINIQUE LE FUR, PCE

MICHAËL RIPOCHE, PCE

IRIS SAUTEL, PCE

Avec le soutien du bureau de l'APCE

Et en collaboration avec **ANDRÉA MAILLOTTE**,
Responsable de projet - Tourisme durable et apprenant
Responsable Administrative et Financière
Territoires d'Innovation - Biovallée



Nous remercions l'ensemble de ces acteur.ices

Secrétariat:

STÉPHANIE ROUGET

secretariat@paysagistes-conseils.org

TÉL. 06 65 93 45 60

Conception graphique:

VALÉRIE DELEBECQUE

Les textes et les images sont uniquement destinés à ce programme. Les photos ont été prises par les organisateurs du séminaire.

Les sources des différents textes et illustrations proviennent des sites internet indiqués en référence.

Tous droits de reproduction réservés.

© association des paysagistes-conseils de l'État,
MAI 2026

Photo de couverture
© site Vallée de la Drôme



SOMMAIRE

VUE D'ENSEMBLE DU SÉMINAIRE 9

INFORMATIONS PRATIQUES..... 10

VUE D'ENSEMBLE DU PROGRAMME 11

BIOVALLÉE – PRÉSENTATION DU TERRITOIRE..... 12

LE PROGRAMME DU SÉMINAIRE

jeudi 28 mai 2026 19

vendredi 29 mai 2026 20

matin..... 20

après-midi 25

samedi 30 mai 2026..... 27

LE SÉMINAIRE *Le off*

dimanche 31 mai 2026 28

LES INTERVENANTS..... 32

POUR ALLER PLUS LOIN... 38

↙
Carte interactive





VUE D'ENSEMBLE DU SÉMINAIRE

VISITES DE TERRAIN vendredi 29 matin

- ① **Site de la Véore**
Chabeuil
THÉMATIQUE
Paysages et cycles de l'eau
- ② **L'ADAF Ferme agroécologique**
Bonlieu-sur-Roubion
THÉMATIQUE
Paysage et transition agroécologique sous ses diverses formes
- ③ **Les Alvéoles**
Cobonne
THÉMATIQUE
Paysage et dynamiques collaboratives
- ④ **Ferme de Coucourdon**
Upie
THÉMATIQUE
Paysage et communs agricoles, foncier, gouvernance et transmission
- ⑤ **Les Amanins**
La Roche-Sur-Grâne
THÉMATIQUE
Paysage et politiques publiques
- ⑥ **Parc agrivoltaire**
Loriol-sur-Drôme
THÉMATIQUE
Paysage et production d'énergie

LIEUX DU SÉMINAIRE jeudi 28 mai après-midi samedi 30 mai journée

- **Le Campus
Écosite du Val de Drôme**
Place Michel Paulus
26400 Eurre
Tél. 04 75 25 43 82
campus@val-de-drome.com
lecampus.valdedrome.com

vendredi 29 après-midi

- **La Fontaine Minérale**
1210 Route de Crest
26160 Pont-de-Barret
Tél. 04 75 90 15 70
lafountaineminerale.fr

HÉBERGEMENTS

- A** **Maison Saint Joseph
d'Allex**
4, Montée de la Butte
26400 Allex
Tel. 04 75 62 72 00
stjoseph-allex.org
- B** **Les Amanins**
Centre agroécologique
1324 Route de Crest
26400 La Roche-Sur-Grâne
Tel. 04 75 43 75 05
lesamanins.com
- C** **La Saleine hôtel
(invités et intervenants)**
La Croix de Romans — D93
Avenue Félix Rozier
26400 Crest
Tel. 04 75 57 90 68
la-saleine.com

SÉMINAIRE off samedi 30 mai - dîner

- A** **Restaurant
L'Oiseau sur sa branche**
4, La Placette
26400 Saoû
Tél. 04 75 76 02 03
loizo.fr

dimanche 31 mai

- B** **Auberge des Dauphins**
Département de la Drôme
maison de site de la forêt de Saoû
Forêt de Saoû
26400 Saoû
Tél. 04 75 76 02 25
aubergedesdauphins.fr

0 2 km

INFORMATIONS PRATIQUES

TRANSFERTS EN NAVETTE ORGANISÉS PAR L'APCE

jeudi 28 mai

- Départ de la navette à **13h15**
— durée estimée: 45 minutes
depuis la gare de Valence TGV Rhône-Alpes Sud
vers Le Campus — Écosite du Val de Drôme

POINT RDV

à l'intérieur de la gare,
devant la boulangerie chez PAUL

RÉFÉRENTS SUR PLACE

Patricia Perrier – Tél. 06 22 90 39 39

Jean-Marc L'Anton – Tél. 06 07 16 65 07

Jean-Marc Gaulier – Tél. 06 85 40 41 87

samedi 30 mai

- Départ de la navette à **16h00**
— durée estimée: 45 minutes
depuis Le Campus — Écosite du Val de Drôme
vers la gare de Valence TGV Rhône-Alpes Sud

dimanche 31 mai *off*

- Départ de la navette à **14h30**
— durée estimée: 1 heure
depuis l'Auberge des Dauphins — Forêt de Saoû
vers la gare de Valence TGV Rhône-Alpes Sud

TÉLÉPHONES UTILES

JEAN-MARC L'ANTON
06 07 16 65 07

STÉPHANIE
06 65 93 45 60

AUTRES TRANSPORTS

TER Auvergne-Rhône-Alpes

www.ter.sncf.com/auvergne-rhone-alpes ↗

Taxis Crest

04 75 21 01 01
04 75 40 66 66

Sixt – Location voiture

Gare de Valence TGV

www.sixt.fr ↗

VUE D'ENSEMBLE DU PROGRAMME

jeudi 28 mai

	Arrivée Gare Valence TGV
13h15	Transfert en navette vers Le Campus — Écosite du Val de Drôme
12h00	Déjeuner – distribution de paniers repas à l'arrivée – café
14h00	Ouverture et présentation du programme du séminaire et des ateliers Présentation du territoire Biovallée Les particularités du projet de territoire Biovallée Présentation de la stratégie agricole et alimentaire territoriale Conférence — <i>Demain une Europe agroécologique (Scénario TYFA)</i> Conférence — <i>Pour une hydrologie régénérative et une agriculture régénérative</i>
18h30	Répartition des groupes par thématiques
19h30	Dîner — Buffet
21h00	Projection du film <i>La théorie du boxeur</i> Départ en car vers les différents hébergements

vendredi 29 mai

8h30	Départ en car depuis les hébergements
10h00	Visites sur le terrain — 6 itinéraires thématiques
12h00	Pique-nique sur les sites
14h00	Arrivée à la La Fontaine Minérale , Pont-de-Barret
14h30	Conférence — <i>La coopération au service de la robustesse territoriale</i>
16h00	Introduction des ateliers et présentation des thématiques — Séances de travail
18h00	Retour sur les visites de terrain et mise en commun des expériences
19h30	Soirée festive Départ en car vers les différents hébergements

samedi 30 mai

8h30	Départ en car vers Le Campus — Écosite du Val de Drôme
9h00	Introduction — Retour d'expérience, démarches et outils, plénière Conférence — <i>Paysages ingénieux</i>
10h15	Ateliers
12h15	Déjeuner
13h30	Synthèse et restitution en présence de représentants des ministères Clôture du séminaire
16h00	Départ en car vers la gare de Valence TGV → Pour celles et ceux qui ne participent pas au séminaire <i>off</i>
17h00	Séminaire <i>off</i> — Baignade dans le Roubion
20h00	Dîner au restaurant L'Oiseau sur sa branche à Saoû

dimanche 31 mai

	Départ en car vers la forêt de Saoû
9h00	Randonnée — Visite de la maison du site
12h30	Déjeuner à l'Auberge des Dauphins
14h30	Départ en car vers la gare de Valence TGV

BIOVALLÉE

PRÉSENTATION DU TERRITOIRE

Le territoire de la vallée de la Drôme

La vallée de la Drôme, un et des territoires

La vallée de la Drôme est un territoire rural de 2200 km² situé dans le département de la Drôme en région Auvergne-Rhône-Alpes. Ce territoire correspond à peu près au bassin versant de la rivière Drôme qui prend sa source à l'est dans les montagnes du Diois et se jette à l'ouest dans le Rhône.

Administrativement, la vallée de la Drôme se compose de 93 communes réparties en trois communautés de communes: la Communauté de communes du Val de Drôme en Biovallée (29 communes), la Communauté de communes du Crestois Pays de Saillans Cœur de Drôme (15 communes), et la Communauté de communes du Diois (50 communes).

Les caractéristiques topographiques, démographiques et agricoles varient tout au long du territoire.

La haute-vallée

Dans la haute vallée de la Drôme à l'est, le Diois est un territoire historiquement construit mais dont les limites ont été souvent floues. Il se caractérise par un relief marqué (allant jusqu'à 2040 m d'altitude), une très faible densité de population et une agriculture de petites exploitations diversifiées (élevage ovin ou viticulture, associé avec une production de plantes à parfum, aromatiques et médicinales (PPAM) et de grandes cultures). Le Diois se caractérise aussi par une forte proportion de néo-ruraux arrivés dans les années 1970 et 1990.

La basse-vallée

La basse-vallée accueille la majeure partie de la population. Elle se caractérise par une agriculture plus intensive (irriguée) avec des productions spécifiques telles que les PPAM, l'ail, les semences, l'élevage avicole ou l'arboriculture dans la zone de confluence, à l'ouest. C'est aussi là que se trouve la majorité des entreprises. La confluence entre la Drôme et le Rhône est marquée par les axes de transport (autoroute, TGV, fleuve) de la vallée du Rhône.

Biovallée, terme polysémique

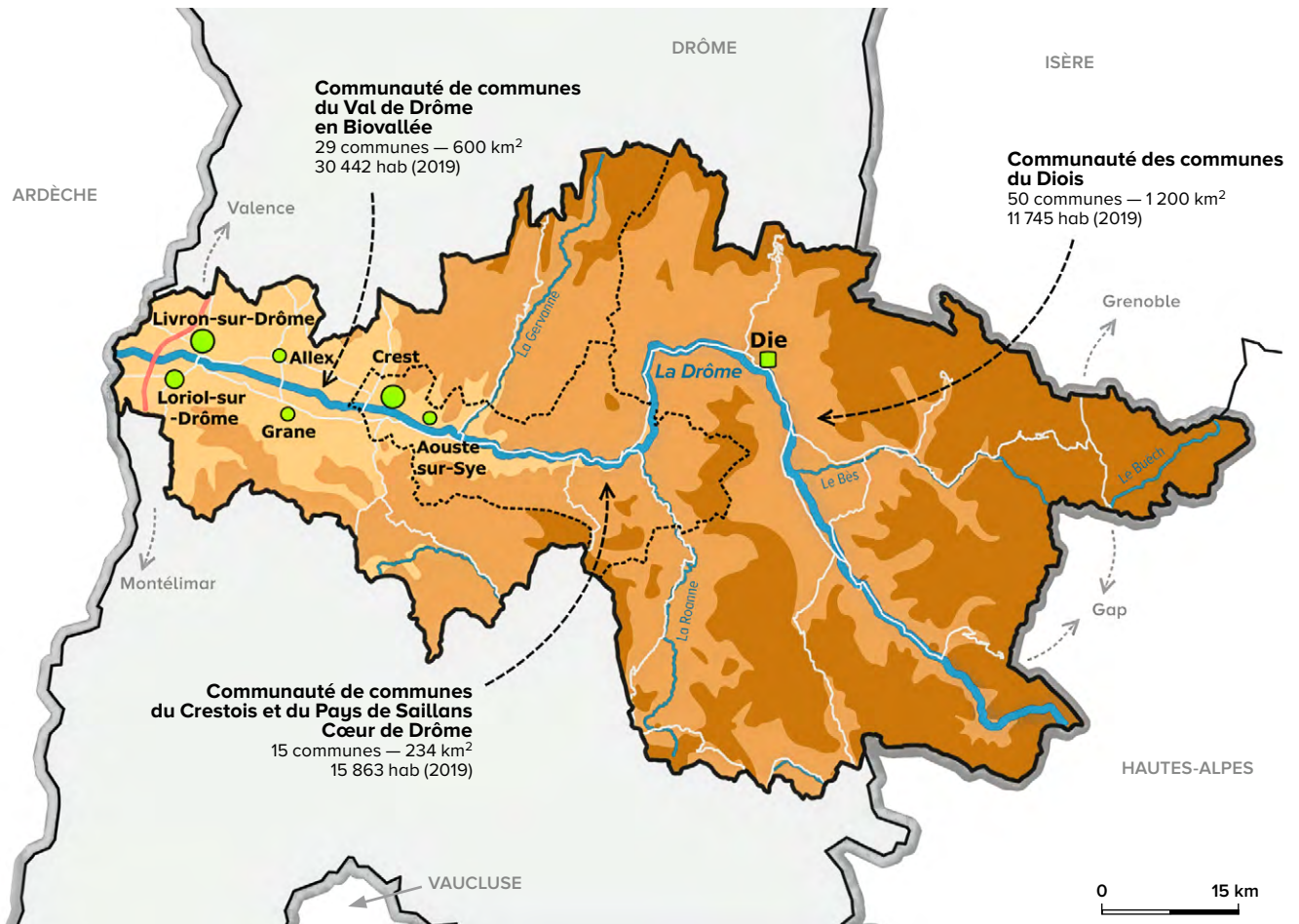
Le territoire Biovallée

Celui-ci correspond aux limites administratives des intercommunalités. Son périmètre évolue donc selon les modifications de ceux des intercommunalités. Il correspond à peu près à celui du bassin versant de la rivière Drôme, et intègre une partie du bassin versant du Roubion.

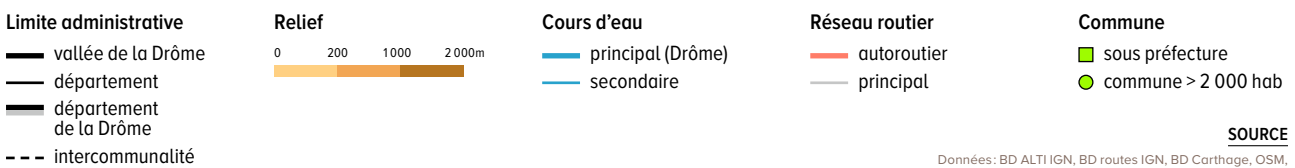
La marque Biovallée®

Déposée à l'INPI en 2002, la marque permet à des acteurs du territoire de valoriser les produits et services du territoire. Elle n'est pas réservée aux acteurs économiques, un acteur public peut également choisir de l'utiliser (la commune d'«Aouste-sur-Sye en Biovallée®» par exemple). La marque est une propriété de la Communauté de communes du Val de Drôme, mais elle est utilisable au-delà de son propre territoire sur tout celui de la Biovallée. Aujourd'hui, la marque est administrativement gérée par l'association Biovallée.





Localisation et limites administratives de la vallée de la Drôme



SOURCE

Données: BD ALTI IGN, BD routes IGN, BD Carthage, OSM, INSEE. Réalisé en sept. 2023 par J. Delclaux Association Biovallée

Le projet Biovallée

Il représente la dynamique de construction d'un projet à l'échelle du territoire Biovallée. Il regroupe les enjeux de transition pour le territoire à des horizons temporels lointains sur différentes thématiques (agriculture, énergie, mobilité...). Le projet Biovallée est intimement lié aux programmes de financement de grande envergure dont bénéficie le territoire pour soutenir la transition écologique: le Grand Projet Rhône-Alpes Biovallée (2009-2015) et le Plan d'investissement d'avenir Territoire d'Innovation – Biovallée (2020-2027).

L'association Biovallée

Il s'agit d'une association créée en 2012 qui œuvre à la coopération entre et au service de tous les acteurs qui s'engagent pour une transition écologique et sociale du territoire Biovallée. Elle fédère et anime des réseaux d'acteurs locaux, fait émerger des projets collectifs d'intérêt territorial et transmet les savoirs utiles à la transition. Elle gère également la marque Biovallée® et coordonne le programme Territoire d'Innovation – Biovallée.



L'agriculture biologique

50 années de transition agroécologique

L'agriculture de la vallée de la Drôme se caractérise par la place importante que prend le mode de production biologique et le caractère pionnier du territoire sur cette question. Cette dynamique a participé à faire de la Drôme le premier département bio de France jusqu'en 2017 (en nombre de producteurs : 1 177 cette année-là). En 2022, le département de la Drôme se démarque encore avec 34,6% de ses surfaces agricoles en bio, contre 11% de moyenne nationale. Dans la vallée, près de la moitié des agriculteurs et des surfaces sont en agriculture biologique, soit 1 050 agriculteurs sur 42 300 hectares (2020).

La vallée de la Drôme offre une trajectoire de longue durée qui éclaire sur les étapes de transition des modes de production. Cette trajectoire débute dans les années 1970 et se poursuit encore aujourd'hui.

Évolution des pratiques

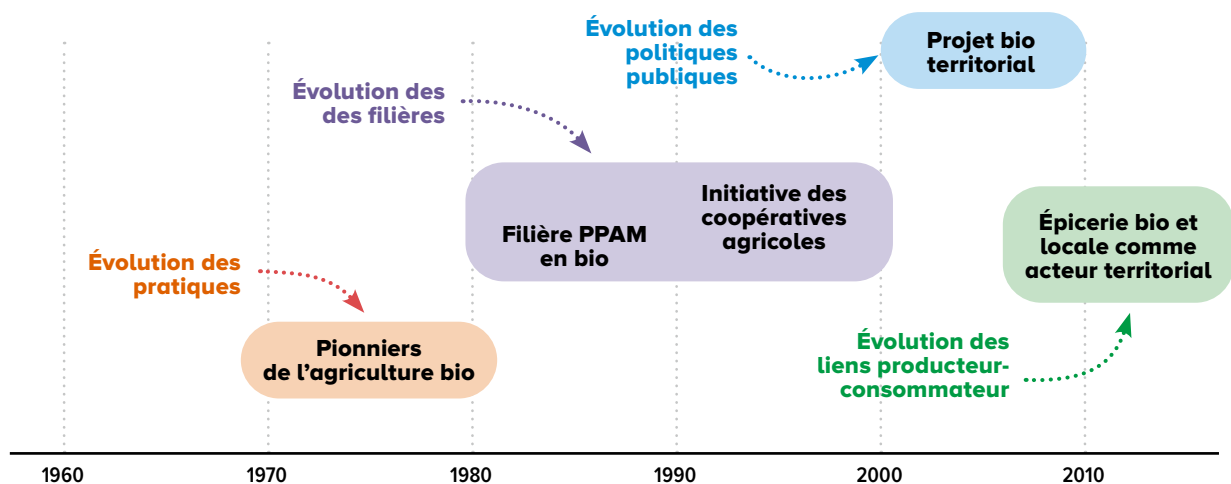
Dans les années 1970 en Diois, des agriculteurs locaux et des néo-ruraux fraîchement installés modifient leur pratique agricole afin d'être plus respectueux de la santé humaine, animale et de l'environnement. Si les néo-ruraux sont souvent mis en lumière dans cette histoire, le développement précoce de l'agriculture biologique sur le territoire est tout autant dû aux conversions des agriculteurs locaux.

Évolution des filières

Entre 1980 et la fin des années 1990, les filières bio se développent sur le territoire. En particulier, la filière biologique des plantes à parfum, aromatiques et médicinales (PPAM) se développe dans le Diois. La production et la transformation biologique y occupent une place majeure et fait la renommée de cette filière et du territoire. Ce qui est particulièrement intéressant sur ce territoire, c'est de voir que l'agriculture biologique s'est développée au sein de plusieurs filières : PPAM, céréales, vignes. Plus encore, les coopératives agricoles de ces différentes filières se sont alliées pour structurer collectivement la filière biologique à l'échelle territoriale, permettant ainsi de dépasser les verrous techniques et sociaux de ce mode de production.



Étapes de la transition agroécologique dans la vallée de la Drôme



SOURCE

d'après Bui, 2015
Association Biovallée**Évolution des politiques publiques**

Le développement des filières biologiques dans le Diois trouve, dans les années 1990, un écho dans les politiques de développement local de l'intercommunalité du Diois. Celle-ci y voit une opportunité pour revitaliser son territoire dépeuplé par l'exode rural. Elle voit l'agriculture biologique comme une ressource territoriale, un atout à valoriser.

L'intercommunalité du Val de Drôme quant à elle, s'intéresse à l'agriculture biologique en initiant dans les années 2000, le projet Biovallée en collaboration avec les autres intercommunalités (Communauté de communes du Diois, celle du Pays de Saillans et celle du Crestois). Des objectifs pour l'agriculture biologique sont fixés à l'échelle de la vallée de la Drôme, mais pas seulement, ils concernent plus généralement le développement durable.

Évolution des liens producteur-consommateur

Dès les années 1990, plusieurs initiatives se développent dans la vallée de la Drôme pour l'approvisionnement en produits biologiques. Au-delà de rapprocher producteurs et consommateurs, certaines de ces initiatives transforment plus largement le territoire.

C'est le cas d'une épicerie bio dans le Diois, La Carline, qui montre comment un acteur de la société civile peut jouer un rôle territorial en participant au projet de transition agroécologique sur celui-ci.

La gestion de la rivière Drôme

40 ans de gestion territoriale

La rivière Drôme est une rivière préalpine dont le comportement dépend de la pluviométrie et de la fonte des neiges. En été, le niveau de l'eau est donc bas alors qu'il est maximal au printemps. Il n'est pas rare que le lit de la rivière s'assèche en période estivale, en particulier en aval. Depuis 2003, ces assecs sont de plus en plus longs et fréquents.

La rivière Drôme est concernée depuis de nombreuses années par des enjeux quantitatifs, qualitatifs et d'incision. Les acteurs de la gestion de l'eau et les usagers ont travaillé ensemble très tôt, faisant du bassin versant de la Drôme, le premier à signer un Schéma d'Aménagement et de Gestion des Eaux (SAGE) en France.

1970-1980

Nouvelles valeurs attribuées à la rivière, de la ressource au patrimoine

Dans les années 1960 et 1970, la rivière Drôme est vue comme une ressource. Elle fournit de l'eau pour l'irrigation agricole et des graviers pour la construction. Ces usages de l'eau deviennent sources de tension car la rivière s'abaisse et abîme les digues. Un projet de retenue d'eau oppose même les acteurs. Mais ces conflits d'usage participent à la prise de conscience des autres valeurs, en particulier environnementales, de la rivière. La volonté de l'intercommunalité de l'aval de faire de la rivière Drôme un élément fort du patrimoine du territoire, conduit de nombreux acteurs à changer leur regard sur la rivière.

1990

Nouveaux outils de gestion de l'eau, du sectoriel au transversal

Dans les années 1980, l'intercommunalité de l'aval poursuit son travail de faire de la rivière et de sa gestion, un outil de développement territorial. Pour cela, elle pilote la mise en place d'un Contrat de Rivière, instrument d'intervention global sur la rivière. Cet outil réunit pour la première fois l'ensemble des acteurs de l'eau (irrigation, gravier, tourisme, milieu naturel) qui géraient précédemment leur activité de manière sectorielle. Cela marque une étape majeure dans l'évolution des pratiques vers une gestion transversale de la rivière.

1990-2000

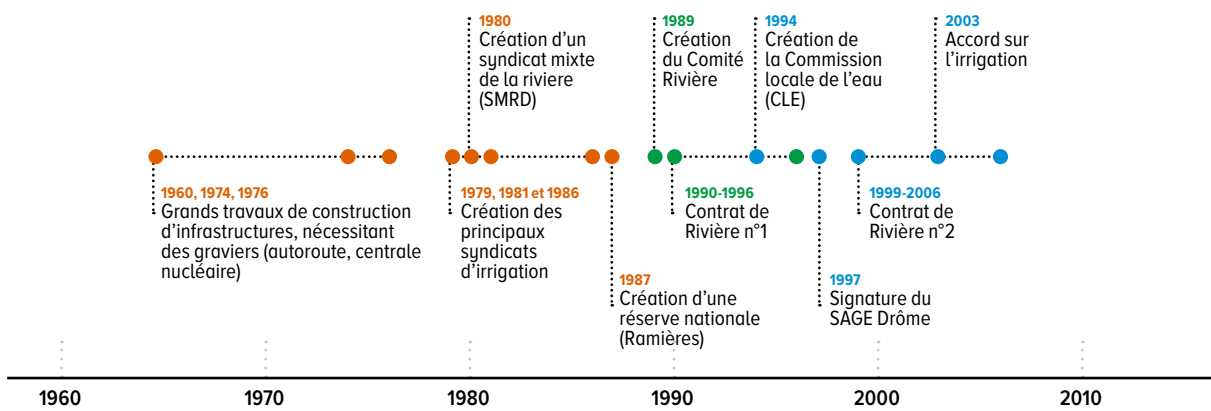
Changement d'échelle, de la rivière au bassin versant

En 1997, le premier schéma d'aménagement et de gestion des eaux (SAGE) de France est signé. Il concerne la rivière Drôme et s'appuie sur l'historique de gestion transversale de l'eau par les différents acteurs. Il permet de poursuivre les opérations sur la rivière avec d'importantes avancées sur les enjeux qualitatifs et quantitatifs, mais également sur la gestion en commun de l'eau, comme en témoigne la création de la Commission locale de l'eau (CLE). Ces actions ancrent définitivement la gestion de l'eau à l'échelle du bassin versant et non plus seulement à l'échelle du cours d'eau.

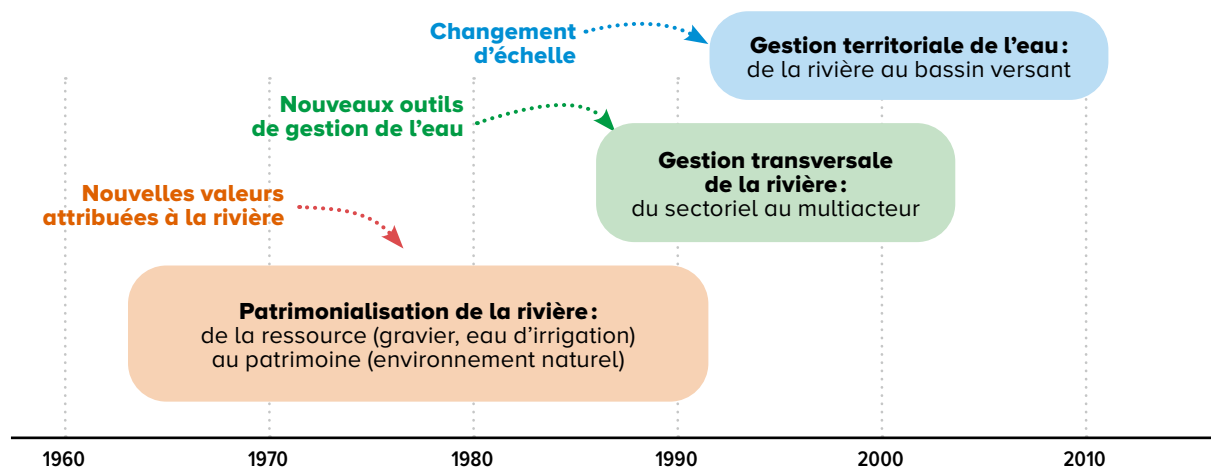


© Lionel Pascale-LaDromeTourisme

Temps forts autour de la gestion de l'eau dans la vallée de la Drôme



Étapes de la transition agroécologique dans la vallée de la Drôme



SOURCE

d'après Bui, 2012
Association Biovallée

LE PROGRAMME DU SÉMINAIRE



jeudi 28 mai 2026

12h00 – 14h00 **Le Campus — Écosite du Val de Drôme**
Déjeuner – distribution de paniers repas à l'arrivée – café

après-midi **Ouverture et conférences**

- 14h00** **Ouverture du séminaire**
Présentation du programme et des 6 ateliers thématiques
Annonce des visites de terrains et ateliers
par **JEAN-MARC L'ANTON** et **BERTRAND RETIF**, PCE
- 14h30** **Présentation du territoire Biovallée**
Retour de 25 ans d'expériences sur le bassin versant de la Drôme
Historique
par **JEAN SERRET**, ancien président de la Communauté de communes du Val de Drôme
- 15h00** **Les particularités du projet de territoire Biovallée**
Actualités et perspectives
par **JULIE DELCLAUX**, chercheuse et responsable du pôle des savoirs à l'Association Biovallée
- 15h30** **Présentation de la stratégie agricole et alimentaire territoriale**
Mise en pratique
par **CHRISTINE MARION**, présidente de la Communauté de communes du Val de Drôme et **FLORENCE DODET**, responsable du service Agriculture, Alimentation, Irrigation Communauté de communes du Val de Drôme
- 16h00** PAUSE
- 16h15** **Conférence — *Demain une Europe agroécologique (Scénario TYFA)***
par **XAVIER POUX**, ingénieur agronome, docteur en économie rurale, consultant-chercheur (ASCA)
- 17h15** **Conférence — *Pour une hydrologie régénérative et une agriculture régénérative***
par **SAMUEL BONVOISIN**, co-fondateur de l'association *Pour une hydrologie régénérative*
Échanges et questions avec la salle
- 18h30** **Répartition des groupes par thématique** — visites de terrain et ateliers
-
- 19h30** **Dîner au Campus** — Buffet
- 21h00** **Projection du film *La théorie du boxeur* de Nathanaël Coste**, suivie d'un débat

Vagues de chaleur, sécheresses, gels tardifs ou ravageurs, le climat se dérègle et notre agriculture doit bifurquer... Oui, mais vers où?
Nathanaël Coste enquête dans la vallée de la Drôme pour comprendre comment les agriculteur-ice-s s'adaptent, tout en questionnant la résilience alimentaire de nos territoires.
Un film produit et distribué par l'association Kamea Meah — Durée: 1h38m — Date de sortie: 27 mars 2024

Départ en car vers les différents hébergements

↓
[Carte interactive](#)



vendredi 29 mai 2026

matin

Visites sur le terrain

8h30

Départ en car depuis chaque hébergement

Six visites de terrain thématiques

Afin d'explorer la question des « Campagnes en transition » par des visites sur le terrain, l'association Biovallée et l'APCE organisent six visites de sites avec rencontres d'acteurs locaux engagés pour la transition écologique. Ces visites permettront d'explorer les thèmes du paysage et de l'agriculture, en explorant en particulier le cycle de l'eau et l'agroforesterie.

→ Désignation d'un rapporteur et d'un photographe pour chaque visite

① **Visite de terrain**
THÉMATIQUE *Paysages et cycles de l'eau*

Site de la Véore avec Valence Romans Agglomération

Découverte des actions inspirées de « l'ingénierie castor » sur les cours d'eau de la Lierne et de la Véore

Prévoir des bottes pour la traversée de la rivière.

② **Visite de terrain**
THÉMATIQUE *Paysage et transition agroécologique sous ses diverses formes*

L'ADAF Ferme agroécologique

Projets agroforestiers et agroécologiques combinant les pratiques d'agroforesterie, de sol vivant et d'hydrologie régénérative

③ **Visite de terrain**
THÉMATIQUE *Paysage et dynamiques collaboratives*

Les Alvéoles

Conception de paysages et d'environnements durables et nourriciers : permaculture, jardin-forêt, hydrologie régénérative

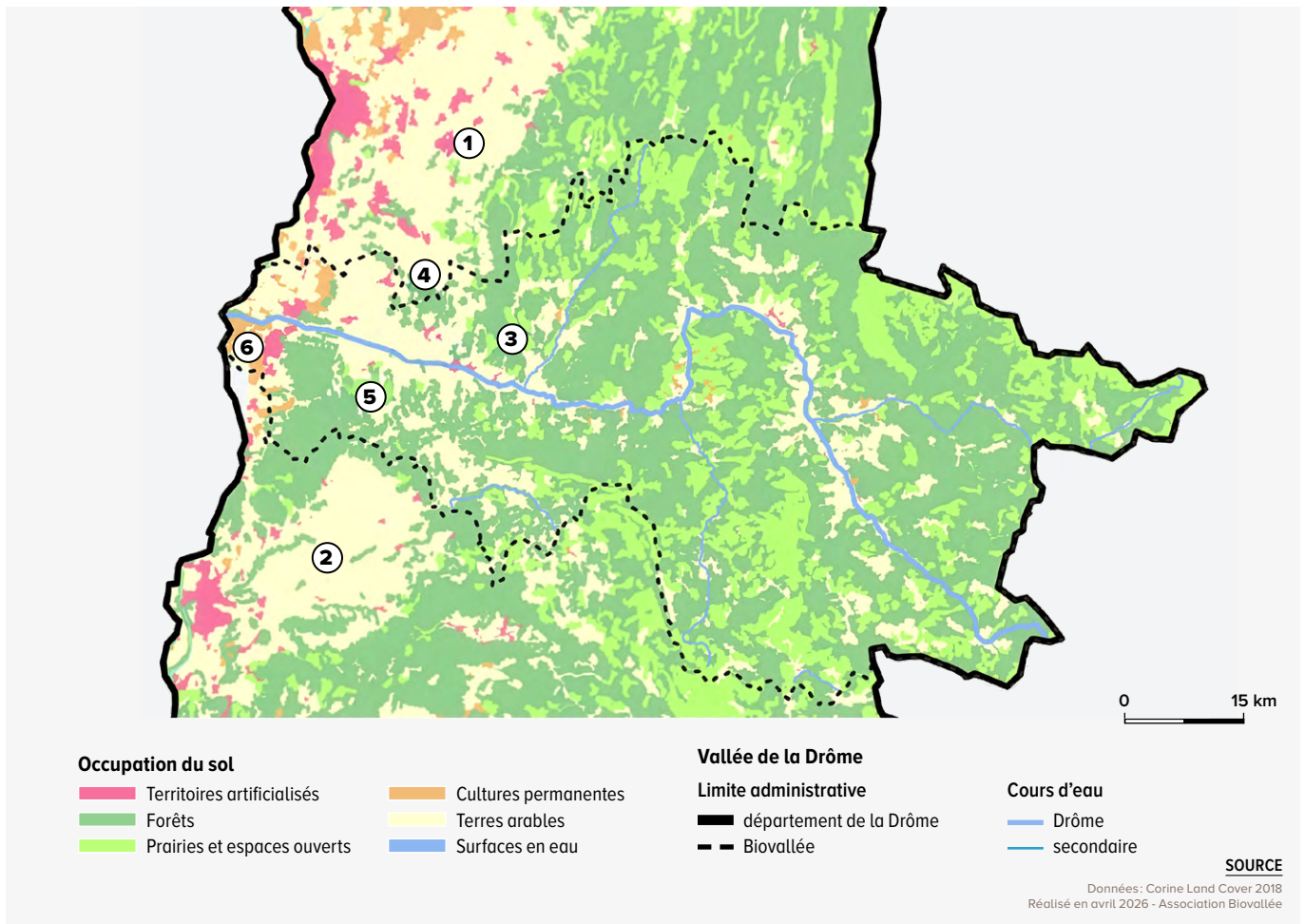
À 20 min à pied du centre de Cobonne, aux Alvéoles.

④ **Visite de terrain**
THÉMATIQUE *Paysage et communs agricoles, foncier, gouvernance et transmission*

Ferme de Coucourdon avec PermaLab

Conception de systèmes agricoles et/ou naturels régénératifs prenant en compte l'eau, le sol et l'arbre — principes de Keyline

À 30 min à pied du centre de Upie, à la Ferme de Coucourdon.



5 *Visite de terrain*
THÉMATIQUE *Paysage et politiques publiques*

Les Amanins

Présentation et trajectoire d'un lieu qui rassemble une ferme agroécologique, des hébergements, une école élémentaire depuis plus de 20 ans

6 *Visite de terrain*
THÉMATIQUE *Paysage et production d'énergie*

Parc agrivoltaïque avec Sun'Agri

Visite, en présence de l'agriculteur et du développeur, de deux sites agrivoltaïques sur vergers de cerisiers: un dispositif expérimental mis en service en 2022 sur des vergers existants et une parcelle de production plantée en 2023.

12h00 – 13h00 Pique-nique sur les sites

Départ pour La Fontaine Minérale



Lieu RDV



Visite de terrain

THÉMATIQUE

Paysages et cycles de l'eau

RESPONSABLES

CÉCILE MERMIER et **BERTRAND RETIF**, PCE



Lieu RDV



Visite de terrain

THÉMATIQUE

**Paysage et transition agroécologique
sous ses diverses formes**

RESPONSABLES

IRIS SAUTEL et **DAVID SCHULZ**, PCE

1 Site de la Véore

Découverte des actions inspirées de « l'ingénierie castor » sur les cours d'eau de la Lierne et de la Véore

Lieu

Pont des Faucons – 26120 Chabeuil ↗

Acteur rencontré

Valence Romans Agglomération

Communauté d'agglomération de 54 communes, d'une superficie de 940km² pour 224 000 habitants.

Avec **CÉDRIC CADET**, chef de projet GEMAPI, service GEMAPI – direction Assainissement, Eaux pluviales et Rivières – Valence Romans Agglomération.

Description

Présentation par l'acteur

L'Agglo mène, depuis 2023, des actions inspirées de « l'ingénierie castor » sur le cours d'eau de la Lierne. Cette technique de restauration douce des cours d'eau a été importée des États-Unis par Baptiste Morizot et est expérimentée pour la première fois en France sur notre territoire. Plusieurs « ouvrages castor » ont été réalisés par le service Gemapi en 2023 (Châteaudouble) avec pour objectif de repousser et raccourcir les périodes de sécheresse, d'atténuer les pics et la violence des crues, de lutter contre la propagation des incendies, de recharger les nappes souterraines... et de régénérer un milieu favorable à l'épanouissement de la biodiversité (amphibiens, avifaune, macro invertébrés et insectes,) et la consolidation du peuplement piscicole. Si la méthode reproduit la présence du Castor et sa capacité à régénérer les écosystèmes aquatiques, dans certains cas elle favorise l'arrivée du Castor qui va trouver des conditions favorables sans dépenses d'énergies importantes et prendra le relais de l'action de l'Homme.

Ressources

- Site internet de [Valence Romans Agglomération](#) ↗ sur la Véore et la Lierne
- Régénération low tech inspirée du castor [vidéo de 17 minutes](#) ↗

2 L'ADAF Ferme agroécologique

Projets agroforestiers et agroécologiques combinant les pratiques d'agroforesterie, de sol vivant et d'hydrologie régénérative

Lieu

225 route de la Laupie – 26160 Bonlieu-sur-Roubion ↗

Acteur rencontré

L'ADAF

Association autour de l'arbre et du sol vivant. Avec **ANTOINE MORINAY CALMON**, directeur de l'ADAF

Description

Présentation par l'acteur

L'ADAF est une association d'intérêt général qui œuvre à la mise en place de projets agroforestiers et agroécologiques en Drôme, Ardèche, Vaucluse et Isère. Son approche combine les pratiques d'agroforesterie, de sol vivant et d'hydrologie régénérative. L'ADAF accompagne les agriculteurs dans leur transition écologique, forme les agriculteurs et porteurs de projet aux pratiques agroécologiques, sensibilise le grand public et crée des ponts entre les différents acteurs du territoire, et mène des programmes de recherche-action. L'ADAF a accompagné plus de 250 fermes dont beaucoup sont engagées dans des démarches de recherche-action. 110 000 arbres ont été plantés depuis 2017. En plus de ces actions, l'ADAF partage son savoir et plus de 1800 stagiaires ont été formés.

Thématiques abordées

- Paysage et cycle de l'eau
- **Paysage et transition agroécologique**
- Paysage et dynamiques collaboratives

Ressources

- Site internet de [l'ADAF](#) ↗



Lieu RDV



Visite de terrain

THÉMATIQUE

Paysage et dynamiques collaboratives

RESPONSABLES

DOMINIQUE LE FUR et **VALÉRIE CHAPELIÈRE**, PCE



Lieu RDV



Visite de terrain

THÉMATIQUE

Paysage et communs agricoles, foncier, gouvernance et transmission

RESPONSABLES

CLAIRE LAUBIE et **JEAN-BAPTISTE FLICHY**, PCE

3 Les Alvéoles

Conception de paysages et d'environnements durables et nourriciers : permaculture, jardin-forêt, hydrologie régénérative

Lieu

370 Montee de Baume Rousse – 26400 Cobonne ↗

Acteur rencontré

Les Alvéoles

Bureau d'étude, centre de formation, auberge, et pépinière jardin-forêt.

Avec **ANTOINE TALIN**, fondateur des Alvéoles

Description

Présentation par l'acteur

Des pionniers de la permaculture et de l'hydrologie régénérative!

Installés dans la Biovallée (Drôme), nous développons depuis 2012 plusieurs activités liées à la permaculture et à l'agroécologie. Les activités des Alvéoles sont centrées autour de la conception de paysages et d'environnements durables et nourriciers : un bureau d'études, une auberge apprenante, une pépinière, un jardin expérimental et un organisme de formations avec une sacrée équipe de passionnés!

L'Atelier des Alvéoles est une entreprise créée en 2012 par Antoine Talin pour concevoir des projets alliant architecture du paysage, permaculture et hydrologie régénérative, en ville comme à la campagne.

Afin de mieux intégrer les porteurs et les jardiniers à leur écosystème, les Alvéoles développent un organisme de formation en 2015.

En 2016 des jardins agroforestiers expérimentaux sont créés pour développer et présenter de nouvelles formes d'agro-paysages et cultiver le grand paysage. En 2017, nous développons notre micro-pépinière pour ouvrir notre conservatoire au territoire et proposer des plantes adaptées aux porteuses et porteurs de projets.

Ressources

– Site internet des [Alvéoles](#) ↗

4 Ferme de Coucourdon

Conception de systèmes agricoles et/ou naturels régénératifs prenant en compte l'eau, le sol et l'arbre — principes de Keyline

Lieu

350 Chemin Coucourdon – 26120 Upie ↗

Acteur rencontré

PermaLab

Bureau d'études : design, conseil, formation et aménagement territorial.

Avec **CHAN SAC BALAM**, conseiller, technicien et formateur en agriculture & hydrologie régénératives.

Ferme de Coucourdon

Culture de céréales et transformation en farine et en pain, en agriculture biologique.

Avec **MICHEL VIGNAT**, agriculteur

Description

Présentation par l'acteur

PermaLab accompagne les agriculteurs, entreprises, collectivités, collectifs et particuliers dans le design et l'aménagement de leur parcelle, ferme ou territoire, en France et à l'international. Notre approche est tournée vers la conception de systèmes complets, en donnant la priorité aux stratégies de conservation et de restauration de l'eau. Nous utilisons les voies d'eau naturelles et les infrastructures hydrauliques pour favoriser la réhydratation du paysage, en rechargeant passivement des aquifères peu profonds. La ferme de Coucourdon est la toute première ferme acquise par Terre de Liens au début des années 2000. Michel cultive du blé et le transforme en farine à la ferme. Il fabrique de pain au levain naturel, travaillé à la main, cuit dans un four à bois, et vendu en direct aux adhérents d'une AMAP, sur les marchés et dans un magasin de producteurs. La ferme a été accompagnée par le Permalab pour l'implantation d'arbres dans et autour de ses parcelles céréalières avec l'Association Drômoise d'Agroforesterie, et la gestion de l'eau, notamment par une implantation avec un motif keyline des futurs arbres dans les parcelles.

Ressources

– Site internet du [PermaLab](#) ↗

– Facebook de la [Ferme de Coucourdon](#) ↗

– La Ferme de Coucourdon sur le site de [Terre de Liens](#) ↗



Lieu RDV



Visite de terrain

THÉMATIQUE

Paysage et politiques publiques

RESPONSABLES

SÉBASTIEN GIORGIS et **MICHAËL RIPOCHE**, PCE



Lieu RDV



Visite de terrain

THÉMATIQUE

Paysage et production d'énergie

RESPONSABLES

CHRISTOPHE PÈRE et **BERTRAND FOLLÉA**, PCE

5 Les Amanins

Présentation et trajectoire d'un lieu qui rassemble une ferme agroécologique, des hébergements, une école élémentaire depuis plus de 20 ans

Lieu

1324 Route de Crest – 26400 La Roche-sur-Grane ↗

Acteur rencontré

Les Amanins

Centre agroécologique.

Avec **OLIVIER MASSICOT**, co-président des Amanins.

Description

Présentation par l'acteur

Le projet des Amanins est né en 2003 de la rencontre de Michel Valentin, chef d'entreprise performant, et Pierre Rabhi, paysan philosophe. Porté par l'envie de se défaire d'une vie où le tout économique lui apparaît vide de sens, et mu par le désir de renouer avec la terre, tous les deux ont alors monté le projet des Amanins, pour réconcilier écologie et économie. Rapidement rejoints par Isabelle Peloux, tous trois se sont centrés autour de la double question: «Quelle planète laisserons-nous à nos enfants et quels enfants laisserons-nous à la planète?» Depuis 2002, notre centre agroécologique, situé aux portes de la Biovallée dans la Drôme, vous accueille au sein de 55 ha de nature préservée un cadre paisible, atypique et ressourçant. Pour répondre aux enjeux de la transition écologique et relationnelle, notre équipe engagée vous accueille et vous transmet les fruits de ses 20 années d'expérimentations grâce à une réelle immersion au sein d'un projet pionnier dans ces domaines. Lieu d'activités inspirant, Les Amanins ont pour vocation de co-construire un avenir commun où l'humain et la nature cohabitent en harmonie. Notre ambition est aussi de démontrer qu'il est possible de réconcilier écologie et activités économiques.

Ressources

— Site internet des [Amanins](#) ↗

6 Parc agrivoltaïque

Visite, en présence de l'agriculteur et du développeur, de deux sites agrivoltaïques sur vergers de cerisiers: un dispositif expérimental mis en service en 2022 sur des vergers existants et une parcelle de production plantée en 2023

Lieu

Entre le Lieu-dit les MEILLES et de la voie ferrée – 26270 Loriol-sur-Drôme ↗

Acteur rencontré

Sun'Agri

Climate Tech pionnière de l'agrivoltaïsme depuis 2009.

Avec **JÉRÉMY ROCHE**, chargé d'études environnementales et **SARAH ZGA**, cheffe de projets, au sein de sun'Agri.

EARL Clair Fruits

Exploitation arboricole familiale.

Avec **CHRISTIAN CLAIR**, exploitant.

Description

Présentation par l'acteur

L'EARL Clair Fruits dispose de deux sites agrivoltaïques sur cerisiers: un dispositif expérimental de 1 500 m², mis en service en 2022 sur vergers existants et une parcelle à but de production de 2,7 ha, plantée en 2023. Cette entreprise familiale est en cours de transmission: Christian Clair souhaite laisser à son fils, Adrien Clair, une exploitation plus résiliente face au changement climatique. L'installation est la première en France à avoir obtenu le label AFNOR (Projet agrivoltaïque sur cultures) aux stades du développement et de la mise en service. Les panneaux photovoltaïques produisent l'équivalent d'environ 20% de la consommation électrique domestique de la commune de Loriol-sur-Drôme. Le suivi agronomique est assuré par la Chambre d'agriculture de la Drôme et Oxyane. Un suivi écologique est assuré par la LPO AuRA. La visite permettra de prendre la mesure des incidences agricoles (protection climatique, rendements, aspect des fruits, gestion...) et paysagères des installations.

Ressources

— Site internet de [Sun'Agri](#) ↗ à propos de l'exploitation l'EARL Clair Fruits

— Site internet de [Earl Clair Fruits](#) ↗

après-midi **Conférence et ateliers**

lieu **La Fontaine Minérale**
1210 Route de Crest – Lieu-dit, Arduc, 26160 Pont-de-Barret

14h30 **Conférence — La coopération au service de la robustesse territoriale**
par **AURÉLIE SUTTER**, associée à la Coopérative d'activité et d'emploi Solstice SCOP, co-référente de GenAct en Drôme, membre du collectif larobustesse.org (chercheur Olivier Hamant)

16h00 **Introduction des ateliers — Buts et objectifs**
Présentation des objectifs et rappel des thématiques

16h30 **Ateliers — Scéances de travail en groupes thématiques**
Accompagner la transition par le paysage
Élaboration de propositions à destination du ministère

1 **Atelier**
THÉMATIQUE **Paysages et cycles de l'eau**
L'hydrologie régénérative. Des expériences de restauration et de ménagement des bassins versants.

→ **Comment rendre l'eau à la terre ?**

RESPONSABLES **CÉCILE MERMIER** et **BERTRAND RETIF**, PCE

EXPERT **SAMUEL BONVOISIN**, Co-fondateur de l'association *Pour une hydrologie régénérative*

2 **Atelier**
THÉMATIQUE **Paysage et transition agroécologique sous ses diverses formes**

L'agroforesterie, permaculture, syntropie, agriculture régénérative...
Des expériences qui montrent comment on passe de l'échelle d'une ferme à l'échelle du territoire.

→ **Comment réorganiser les espaces ruraux ?**

RESPONSABLES **IRIS SAUTEL** et **DAVID SCHULZ**, PCE

EXPERTS **VINCENT PIVETEAU**, inspecteur général du CGAAER, ministère de l'Agriculture
PHILIPPE POINTEREAU, ingénieur agronome et naturaliste, cofondateur de Solagro, président de la Fondation Terre de Liens (*sous réserve*)

3 **Atelier**
THÉMATIQUE **Paysage et dynamiques collaboratives**

Diversification, solidarité territoriale, modèle économique, chaîne de valeurs.
Des expériences qui permettent de montrer comment on réactive des circuits courts en lien avec l'alimentation et la santé.

→ **Comment imaginer l'avenir des campagnes en répondant aux besoins locaux ?**

RESPONSABLES **DOMINIQUE LE FUR** et **VALÉRIE CHAPELIÈRE**, PCE

EXPERT **RENÉ BUTTIN**, directeur de l'association Agribiodrôme

4 *Atelier*
THÉMATIQUE ***Paysage et communs agricoles, foncier, gouvernance et transmission***

Des expériences de propriétés collectives ou de communs engendrant une autre forme de gestion des paysages ruraux.

→ **Comment réactiver les droits d'usage en réponse à la rétention foncière ?**

RESPONSABLES **CLAIRE LAUBIE** et **JEAN-BAPTISTE FLICHY**, PCE

EXPERTS **NICOLAS AGRESTI**, directeur du service Études, veille et prospective à la FNSafer
HÉLÈNE BÉCHET, coordonnatrice Collectivités à Terre de Liens Rhône-Alpes
ALISE MEURIS, paysagiste conceptrice, ingénieur horticole, membre de la Chaire Valcom (Valoriser les communs) — Fondation Université Savoie Mont Blanc

5 *Atelier*
THÉMATIQUE ***Paysage et politiques publiques***

Plans paysage et approches globales bio-régionaliste. Des expériences de paysages ingénieux.

→ **Comment développer les nouveaux outils du paysagiste au service des campagnes en transition ?**

RESPONSABLES **SÉBASTIEN GIORGIS** et **MICHAËL RIPOCHE**, PCE

EXPERTS **JEAN-PIERRE THIBAUT**, président du collectif Paysages de l'après-pétrole (PAP)
STÉPHANIE DOUCET, référente régionale sur la politique du paysage à la DREAL AuRA

6 *Atelier*
THÉMATIQUE ***Paysage et production d'énergie***

Des expériences de projets de transition agricole raisonnée alliant production énergétique.

→ **Comment donner du sens au projet énergétique renouvelable, sans nuire aux paysages emblématiques ?**

RESPONSABLES **CHRISTOPHE PÈRE** et **BERTRAND FOLLÉA**, PCE

EXPERTS **JÉRÉMY ROCHE**, chargé d'études environnementales au sein de sun'Agri
SARAH ZGA, cheffe de projets au sein de sun'Agri
THIERRY MOMMÉE, 1^{er} vice-Président de la Chambre d'agriculture de la Drôme, en charge des dossiers liés à l'énergie, au foncier et à l'aviculture, producteur de grandes cultures, semencier et éleveur de volailles sur Marsanne, dans le sud Drôme

18h00 **Retour sur les visites de terrain et mise en commun des expériences**

10 minutes par groupe — avec 1 expert et 1 rapporteur
Temps d'échange

19h00 **Intervention du ministère et de la DREAL**

19h30

Soirée festive

Retour en car vers les différents hébergements

samedi 30 mai 2026

8h00 Check out pour les PCE qui ne restent pas au off — Ne pas oublier les bagages

8h30 **Départ vers Le Campus — Écosite du Val de Drôme**

matin **Témoignages et ateliers**

9h00 **Introduction — Retour d'expérience, démarches et outils, plénière**

Conférence — Paysages ingénieux

par **HÉLOÏSE BOUJU** et **SIMON GABILLARD**, paysagistes concepteurs — Atelier Pareto

10h00 PAUSE

10h15 **Suite ateliers — Scéances de travail en groupes thématiques**

12h15 **Déjeuner sur site**

après-midi **Restitution et clôture**

13h30 **Synthèse et restitution**

avec des représentants des ministères

15h30 **Clôture du séminaire**

Conclusion générale des deux grands témoins

par **XAVIER POUX**, ingénieur agronome, docteur en économie rurale,
consultant-chercheur (AScA)

et **JEAN-PIERRE THIBAULT**, président du collectif Paysages de l'après-pétrole (PAP)

16h00 **Départ en car vers la gare de Valence TGV** — durée estimée: 45 minutes

→ Pour celles et ceux qui ne participent pas au séminaire *off*

17h00 **Séminaire *off***

Déplacement en car

Baignade dans le Roubion — Plusieurs points d'eau accessibles à environ 4 km de Saoû

20h00 **Dîner au restaurant L'Oiseau sur sa branche à Saoû**

4, La Placette – 26400 Saoû

Retour en car vers les différents hébergements

Le off

dimanche 31 mai 2026

8h30 Check out — Ne pas oublier les bagages

9h00 **Départ en car**

La forêt de Saoû

9h00

Randonnée « Les anciennes fermes » — départ du parking des Sables Blancs
Randonnée facile d'environ 1h45, avec la découverte de deux îlots d'avenir forestiers.

11h00

Visite de la maison de site de la forêt de Saoû — entrée: 5 €
Lieu d'expositions et de programmation culturelle, l'Auberge des Dauphins est un espace de détente et de rencontres. Elle a pour ambition de susciter l'émotion, d'inciter à la réflexion sur la préservation de l'environnement et d'éclairer les rapports infiniment complexes qu'entretiennent l'être humain et son environnement.

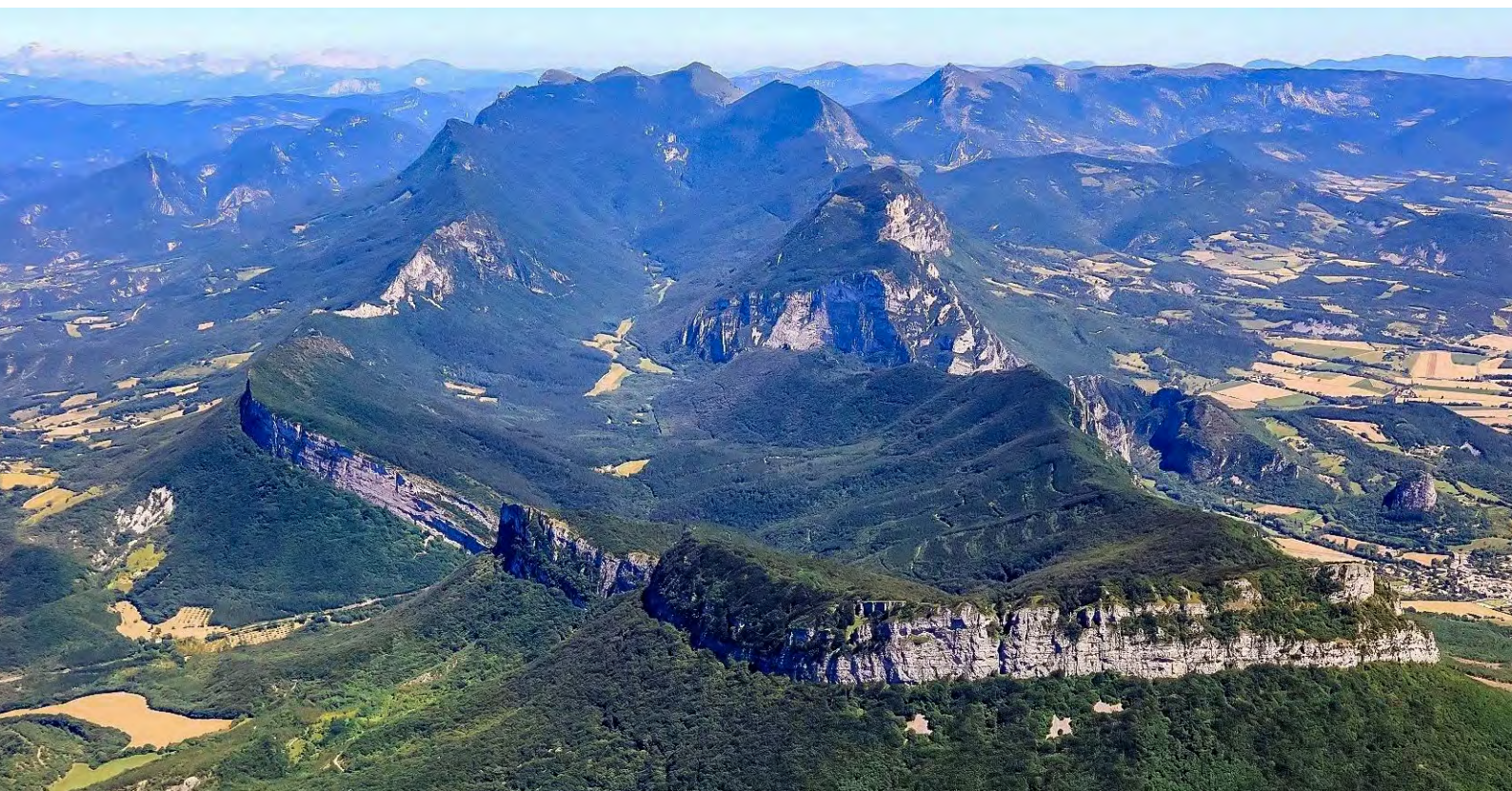
12h30

Déjeuner à l'Auberge des Dauphins
Forêt de Saoû – 26400 Saoû

14h30

Départ en car vers la gare de Valence TGV Rhône-Alpes Sud
— durée estimée: 1 heure





© site Vallée de la Drôme

La Forêt de Saoû, un joyau de la drôme

Aux portes du village de Saoû s'étend l'un des plus beaux sites naturels de la Drôme : la forêt de Saoû. Ce massif de 2 500 hectares, entouré d'une spectaculaire muraille de calcaire, est réputé pour être le plus beau « synclinal perché » d'Europe, un phénomène géologique unique qui attire géologues et scientifiques. Véritable joyau naturel de la vallée, la forêt abrite une biodiversité exceptionnelle et offre des paysages très variés : falaises, forêts, pelouses, landes, zones humides et pentes rocailleuses. Les sentiers permettent notamment d'accéder aux célèbres Trois Becs — Rochecourbe, le Signal et le Veyou — dont le point culminant atteint 1 589 mètres.

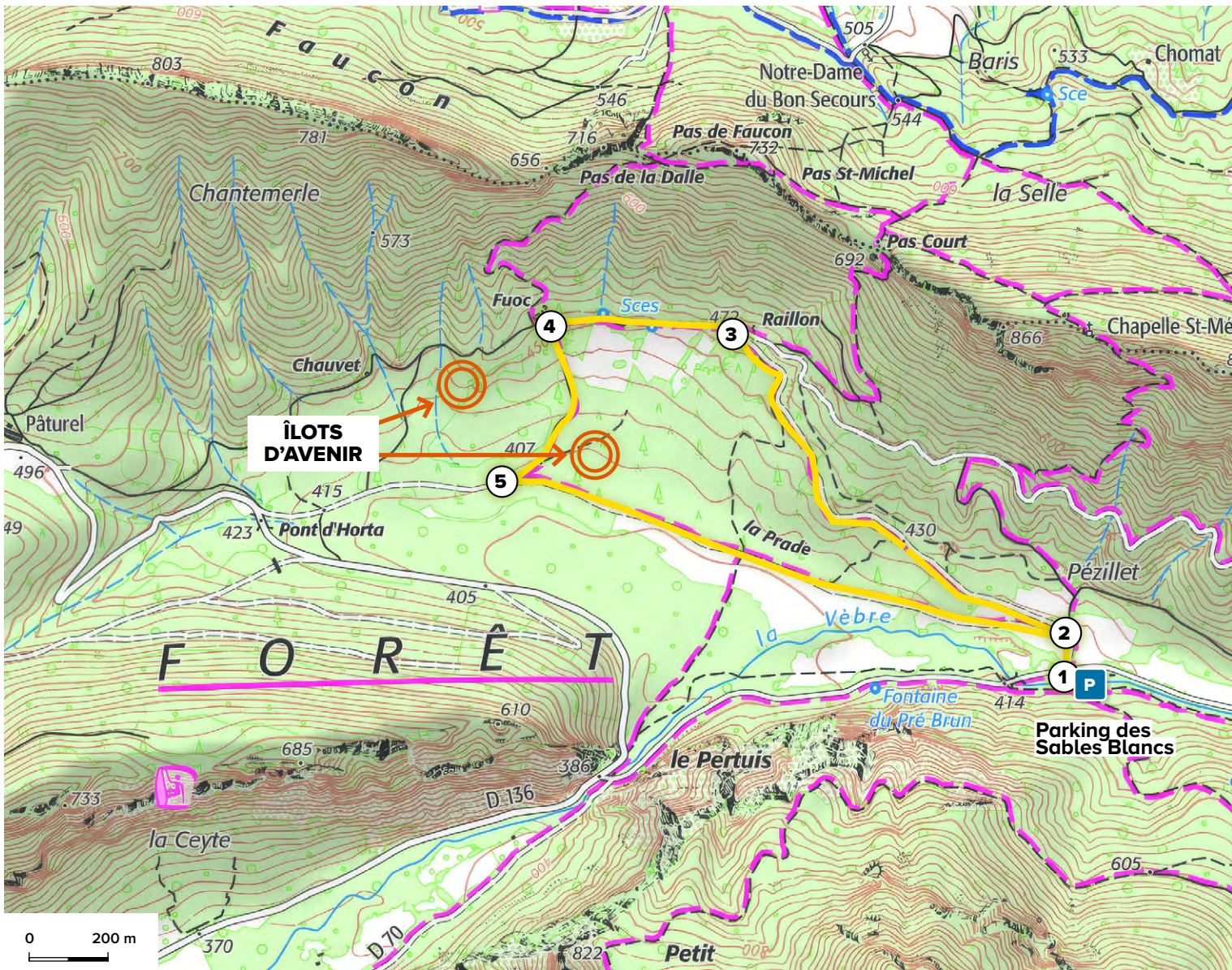
L'histoire de la forêt est étroitement liée à celle des habitants du territoire. Au début du XX^e siècle, Maurice Burrus, riche industriel alsacien, acquiert le domaine pour en faire un vaste territoire de chasse et de promenade. Entre 1924 et la Seconde Guerre mondiale, il y plante des essences d'arbres

venues du monde entier et développe le tourisme vert en aménageant des circuits de visite. Il fait également construire l'Auberge des Dauphins, bâtiment inspiré du Petit Trianon de Versailles, devenu aujourd'hui un lieu emblématique du site et transformé en maison de découverte scientifique et historique.

Depuis 2003, la forêt de Saoû appartient au Département de la Drôme et est gérée comme un Espace naturel sensible afin de préserver durablement ce patrimoine exceptionnel tout en permettant son accès au public. Des écocardes assurent l'entretien, l'accueil et la protection du site. Afin de préserver la faune sauvage, notamment les chamois durant la période des naissances, des zones de quiétude temporaires sont mises en place chaque année du 15 mai au 15 juillet. Ces mesures participent au maintien de l'équilibre fragile entre activités humaines et préservation de la biodiversité.

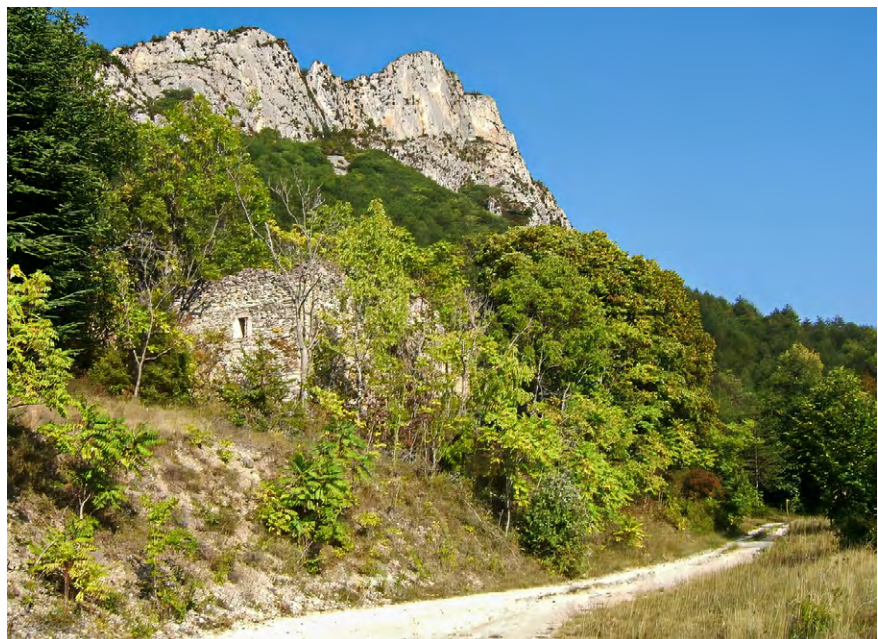
SOURCE

Site internet de la [Vallée de la Drôme](#) ↗



DESCRIPTIF PAS-À-PAS — 4 km

1. Départ de la randonnée depuis le parking des Sables Blancs. À la sortie du parking, prendre à gauche puis traverser la route en direction de la barrière métallique afin de rejoindre le poteau « Les Sables Blancs » (alt. 415 m). Continuer ensuite jusqu'au poteau « La Prade » (alt. 415 m).
2. Depuis ce point, suivre la route carrossable en direction de Raillon. Passer à proximité des ruines de la ferme Raillon.
3. Au poteau « Virage de Raillon » (alt. 470 m), prendre à gauche en direction de la ferme Fuoc.
4. Arriver devant la Ferme Fuoc (alt. 460 m). Attention : ne pas pénétrer dans les ruines en raison du risque de chute de pierres. Depuis la ferme, descendre le chemin de terre. Plusieurs espaces ombragés permettent ici de faire une pause rafraîchissante. À l'intersection, prendre à gauche.
5. Au croisement « Les Quatre Chemins » (alt. 402 m), continuer de nouveau à gauche sur le large chemin. Au poteau « Les Abeilles » (alt. 400 m), poursuivre en direction de « La Prade » (alt. 415 m), puis bifurquer à droite vers « Les Sables Blancs » (alt. 415 m).
Retrouver le parking en remontant la route goudronnée par la gauche.



© site Vallée de la Drôme

Randonnée « Les anciennes fermes », un passé agricole qui perdure

Au début du XX^e siècle, une trentaine de fermes étaient disséminées sur l'ensemble du synclinal, représentant environ 130 habitants. Il existait même une école au cœur de la forêt.

La forêt est toujours exploitée, mais de façon raisonnée. Au niveau de la ruine de Raillon, on peut notamment observer la présence d'une truffière. Son exploitation est confiée à un trufficulteur par le biais d'un contrat de concession.

Le parcours permet ensuite de découvrir une zone de culture dite « à gibier ». Cultivées selon les règles de l'agriculture biologique, ces plantations sont entretenues par l'ACCA (Association communale de chasse agréée) de Saoû. L'objectif est de maintenir la faune sauvage, notamment le sanglier, à l'intérieur du site afin d'éviter des dégâts dans les cultures environnantes.

LES INTERVENANTS

RENCONTRES, CONFÉRENCES ET EXPERTS

par journée

jeudi 28 mai



JEAN SERRET

Ancien professeur de mathématiques, Jean Serret a mené de front son parcours professionnel et son parcours d' élu local de terrain. Ancien maire de la commune d'Eurre dans la Drôme (1989 à 2026), il s'est investi dans un travail de coopération entre les territoires en s'efforçant de stimuler la créativité et les initiatives locales au service des habitants. Ancien président de la communauté de communes de 1993 à 2026, il s'est mobilisé pour fédérer et créer l'unité autour de projets à valeur ajoutée pour le territoire et les habitants.

Il a notamment contribué à la réhabilitation de la rivière Drôme (en 2005, obtention River Prize – 1^{er} prix mondial pour la gestion de l'eau) et initié la création de la marque Biovallée. Des succès qui, pour Jean Serret, démontrent la capacité d'un territoire à créer, produire, s'organiser, non pas en réaction, en opposition mais au contraire en s'appuyant sur la solidarité, l'ingéniosité, la « conscience » de l'interactivité des ressources naturelles et humaines pour un développement progressiste et durable.



JULIE DELCLAUX

Responsable du pôle des savoirs à l'Association Biovallée

Ingénieur agronome et docteur en géographie, elle participe à rendre les savoirs et connaissances utiles à la transition écologique et sociale dans la vallée de la Drôme. Pour cela, elle accompagne des projets de recherche et vulgarise les travaux des chercheurs.

Plus d'informations

biovallee.net/pole-des-savoirs ↗



CHRISTINE MARION

Présidente de la Communauté de communes du Val de Drôme

1^{re} adjointe à Grâne et 1^{re} vice-présidente de l'Intercommunalité sur le mandat précédent, Christine Marion a été élue présidente de la Communauté de communes du Val de Drôme le 14 avril 2026. À ce titre, elle fixe l'ordre du jour des conseils communautaires et met en oeuvre les décisions avec l'aide des services de la collectivité.

Plus d'informations

www.valdedrome.com ↗



XAVIER POUX

Grand témoin

Xavier Poux, ingénieur agronome AgroParisTech, docteur en économie rurale (thèse sur l'analyse d'un système agricole régional). Depuis plus de 30 ans à ASca (un bureau d'études pour la gestion de l'environnement), il analyse les relations entre politiques publiques, développement agricole et gestion de l'environnement. Ses compétences dans le champ de l'évaluation des politiques publiques, de la prospective agricole et environnementale et de l'agroécologie sont sollicitées dans différentes activités académiques : programmes de recherche, enseignement et accompagnement doctoral. Globalement, il est impliqué dans une recherche intervention visant à faire évoluer la prise en charge collective d'un développement agricole et territorial agroécologique prenant en compte les apports de l'écologie des paysages. À l'origine du projet TYFA (*Ten Years For Agroecology*) en lien avec l'IDDRI, il a été chercheur associé de cette fondation entre 2016 et 2023. Depuis 2019, dans la suite de TYFA, Xavier Poux travaille sur le nexus climat/biodiversité/paysages, qu'il considère comme un enjeu majeur de la durabilité des systèmes agrialimentaires. Il analyse plus particulièrement les enjeux méthodologiques et politiques des cadres d'évaluation (ACV produits, évaluation multicritères, indicateurs biodiversité, métriques climat,...) de ces systèmes.

Plus d'informations

www.asca-net.com



SAMUEL BONVOISIN

Co-fondateur de l'association
Pour une hydrologie régénérative

Ingénieur agronome de formation, son parcours est tourné vers les questions de transition et de résilience des sociétés humaines, particulièrement dans les domaines de l'agriculture, de la gestion de l'eau, de l'éducation et du vivre-ensemble. Il intervient en tant que conférencier et formateur sur des sujets variés en lien avec le vivant comme l'agroécologie, l'hydrologie régénérative, l'agroforesterie ou la permaculture.

Plus d'informations

samuelbonvoisin.fr

hydrologie-regenerative.fr



ANDRÉA MAILLOTTE

Responsable administrative et financière Territoires d'Innovation Biovallée, chargée de mission Tourisme durable

Passionnée par l'économie sociale et solidaire (ESS), l'entrepreneuriat social et la transition écologique, Andréa Maillotte est convaincue de l'importance de construire des écosystèmes collaboratifs afin de développer et consolider les organisations et projets à impact. Spécialisée en finance et en gestion de projet, elle a accompagné différents projets entre le Chili, le Luxembourg et la France. Aujourd'hui ancrée sur le territoire de Biovallée, elle œuvre notamment à créer des passerelles entre les acteurs de la transition, ceux de la transmission des savoirs et les professionnels du tourisme.

Plus d'informations

biovallee.net



NATHANAËL COSTE

Géographe de formation, il est réalisateur, producteur et distributeur au sein de l'association Kamea Meah, cofondée en 2011. Ses films explorent les liens entre agriculture, environnement, mondialisation et transformations sociales. Cofondateur et coréalisateur du film *En Quête de Sens* avec Marc de La Ménardière, il développe également des projets audiovisuels engagés autour des transitions écologiques et sociétales.

Son dernier documentaire, *La Théorie du Boxeur*, sorti en salle le 27 mars 2024, est un film-enquête pédagogique et sensible tourné dans des fermes drômoises confrontées au choc du dérèglement climatique. L'occasion d'une réflexion sur les révolutions agricoles en cours et la résilience alimentaire des territoires.

Plus d'informations

latheorieduboxeur.fr

kameameahfilms.org

vendredi 29 mai

1 Atelier



AURÉLIE SUTTER

Après plusieurs années en tant que membre du comité de direction d'une entreprise de la relation client, à différents postes, Aurélie Sutter a fait le choix de s'engager pleinement au service de la redirection socio-écologique des organisations et des territoires.

Depuis février 2021, elle travaille avec différentes approches pour remettre l'économie au service de la santé commune : celle des milieux naturels, de la société et des humains.

Aurélie Sutter est entrepreneure salariée associée au sein de la Coopérative d'activité et d'emploi Solstice SCOP, co-référente de GenAct en Drôme et membre du collectif larobustesse.org, autour du chercheur biologiste Olivier Hamant.

Elle est l'hôte des podcasts *La Robustesse*, *Destination recherche* et *Relations*.



SAMUEL BONVOISIN

Co-fondateur de l'association *Pour une hydrologie régénérative*

Voir biographie page 33

2 Atelier



VINCENT PIVETEAU

Inspecteur général au ministère de l'Agriculture, Vincent Piveteau est membre de la Commission supérieure des sites perspectives et paysages, et membre du collectif Paysages de l'après-pétrole (PAP). Il a précédemment dirigé l'École nationale supérieure de paysage. Il a exercé sa carrière dans le domaine de l'enseignement supérieur et de la recherche (Cemagref, INRAE, ENGREF), dans le domaine de l'environnement (Institut français de l'environnement, IFEN), et de l'aménagement du territoire (préfecture de région, DATAR, cabinets ministériels).

Plus d'informations

agriculture.gouv.fr/cgaer

2 Atelier



PHILIPPE POINTEREAU

Agronome de formation, Philippe Pointereau est l'un des fondateurs de l'entreprise associative Solagro. En tant que délégué au développement au sein de cette structure, il a coordonné plusieurs programmes de recherche et de développement aux niveaux national et européen. Il s'est spécialisé dans l'évaluation agroenvironnementale ainsi que dans l'étude des relations entre pratiques agricoles et environnement.

Il a participé à l'élaboration du scénario Afterres2050 et travaillé sur l'évaluation des systèmes alimentaires, notamment dans le cadre du projet BioNutriNet, consacré à la mesure de l'impact environnemental d'un régime biologique par rapport à un régime conventionnel.

Il est également co-auteur de plusieurs ouvrages, parmi lesquels *Le Revers de notre assiette*, *La Face cachée de nos consommations*, *Le Pouvoir de notre assiette* et *Changer le monde à chaque repas*.

Engagé dans le mouvement associatif, il est administrateur de l'Association française d'agronomie, président de la Fondation Terre de Liens, président du conseil de l'Institut Agro Campus de Florac et membre du collectif Paysages de l'après-pétrole.

Plus d'informations

solagro.org

[La Fondation Terre de Liens](http://LaFondationTerredeLiens)

3 Atelier**RENÉ BUTTIN**

Directeur de l'association Agribiodrôme

Au service des paysan.ne.s en agriculture biologique de la Drôme depuis bientôt deux ans, après avoir animé des dynamiques territoriales collectives dans l'économie sociale et solidaire (ESS) et la gastronomie.

Grâce à des expériences à la fois en collectivités et en structures privées, son expertise porte sur les communs, les projets multi-acteurs et leurs développements robustes.

Plus d'informations

agribiodrome.fr ↗

4 Atelier**NICOLAS AGRESTI**

Ingénieur forestier de formation, Nicolas Agresti a débuté sa carrière comme conseiller foncier spécialisé forêt, puis comme directeur départemental de l'Isère à la Safer Auvergne-Rhône-Alpes. Il occupe, depuis août 2022, les fonctions de directeur du service Études, veille et prospective à la Fédération nationale des Safer (FNSafer).

Ce service assure notamment l'analyse annuelle des dynamiques des marchés fonciers ruraux dans l'ensemble de leurs composantes : marché des terres et prés, des vignes, des forêts, du bâti rural et marché sociétaire. Ce service produit également un ensemble de données accompagnant l'orientation des politiques publiques : consommation foncière masquée, usage du bail emphytéotique sur les espaces agricoles, naturels et forestiers, impact du développement des énergies renouvelables sur le foncier...

Plus d'informations

safer-aura.fr ↗

safer.fr ↗

4 Atelier**HÉLÈNE BÉCHET**

Après avoir enseigné pendant 15 ans l'histoire-géographie, Hélène Béchet se tourne vers les démarches d'accompagnement territorial pour la transition agroécologique. Cofondatrice de l'association Marché sur l'eau et consultante pour le Réseau des AMAP, elle rejoint en 2019 le mouvement Terre de Liens.

Coordinatrice de l'association Terre de Liens Île-de-France, puis chargée d'accompagnement des collectivités à Terre de Liens Rhône-Alpes, elle travaille aujourd'hui pour la Fédération en tant que responsable collectivités et territoires.

Plus d'informations

ressources.terredeliens.org ↗

terredeliens.org ↗

4 **Atelier**



ALISE MEURIS

Diplômée de l'École nationale d'ingénieurs des Travaux de l'horticulture et du paysage d'Angers, de l'École nationale supérieure d'architecture et de paysage de Bordeaux, diplômée de Maîtrise d'œuvre urbaine des Ateliers d'été de Cergy-Pontoise.

Conceptrice de grands paysages, d'aménagements urbains, de parcs et d'espaces publics, son expertise porte tout particulièrement sur les stratégies territoriales autour des grands paysages et patrimoines ruraux, en particulier les sites classés au titre de la loi de 1930, les Opérations Grand Site et l'UNESCO. Elle possède une connaissance approfondie des territoires frontaliers et de l'arc caribéen. Elle développe une approche de projet qui intègre en amont la gestion des paysages et la gouvernance, et considère les processus de médiation comme un levier essentiel d'appropriation du projet par les habitants. Elle fait partie de la chaire Valcom — Valoriser les communs fonciers, créée en 2025 par la Fondation Université Savoie Mont Blanc et dirigée par Olivier Chavanon et Jean-François Joye. Dans ce cadre, elle participe à des travaux de recherche sur *Les communs ruraux et la transition écologique, de la montagne à la mer*, avec une équipe pluridisciplinaire de chercheurs en droit, sociologie, anthropologie, botanique et écologie.

Plus d'informations
projetvalcom.fr

5 **Atelier**



JEAN-PIERRE THIBAUT

Grand témoin

Après sa scolarité à l'École nationale d'administration (1981-1983), Jean-Pierre Thibault découvre le paysage à l'occasion de son affectation au ministère français de l'Environnement, dans un poste consacré aux sites classés (1988). Depuis cette date, l'approche paysagère constitue le fil directeur de son action, dans le service public comme dans la vie associative.

Inspecteur général de l'Environnement de 2014 à 2022, désormais retraité, il est président du collectif Paysages de l'après-pétrole. C'est dans ce cadre qu'il a publié, en novembre 2022, aux Éditions du Moniteur, un ouvrage intitulé *Aménager les territoires du bien-être*, qui synthétise les principales thèses du collectif en faveur d'une transition écologique par le paysage. Il a également supervisé le nouvel ouvrage du collectif, *Changeons de paysage! L'embellie écologique*, récemment paru chez le même éditeur.

Plus d'informations
paysages-apres-petrole.org

5 **Atelier**



STÉPHANIE DOUCET

Géographe de formation, elle a travaillé pendant 13 ans dans le secteur privé en tant qu'associée au sein du bureau d'études Geo Scop, spécialisé dans le conseil aux territoires auprès des collectivités territoriales et de l'État.

Elle a été responsable de projets à diverses échelles et sur différentes thématiques en lien avec le paysage.

Depuis plus de 10 ans, en tant que référente régionale sur la politique du paysage, elle porte avec fierté cette politique en Auvergne-Rhône-Alpes, en la révélant comme un outil et un levier au service de l'aménagement du territoire et de la transition écologique et énergétique, en partenariat avec les acteurs du territoire et le réseau paysage.

Plus d'informations
DREAL Auvergne-Rhône-Alpes
Centre de ressources régionale des paysages d'AuRA

6 Atelier**JÉRÉMY ROCHE**

Chargé d'études environnementales, depuis 2022 au sein de sun'Agri — Responsable de l'établissement des cahiers des charges et des suivis des études paysagères réalisées par les bureaux d'études spécialisés

Plus d'informations

sunagri.fr ↗

**SARAH ZGA**

Cheffe de projets, depuis 2023 au sein de sun'Agri — Pilotage des études paysagères réalisées dans le cadre des permis de construire.

Plus d'informations

sunagri.fr ↗

6 Atelier**THIERRY MOMMÉE**

Premier vice-Président de la Chambre d'agriculture en charge des dossiers liés à l'énergie, au foncier et à l'aviculture.

Agriculteur à Marsanne, dans le sud de la Drôme, il exploite avec sa femme et son fils 130 ha en grandes cultures avec une forte diversification des productions (17 cultures différentes), semencier et éleveur de volailles.

Son fils est appelé à reprendre l'exploitation.

Élu à la Chambre d'agriculture de la Drôme depuis 2019, il est aujourd'hui premier vice-président, en charge notamment de l'urbanisme, de l'aménagement et de l'énergie.

Plus d'informations

drome.chambres-agriculture.fr ↗

samedi 30 mai**HÉLOÏSE BOUJU ET SIMON GABILLARD****ATELIER PARETO**

Paysagistes concepteurs, ils ont documenté pendant 2 ans les paysages d'une dizaine de territoires labellisés «Systèmes Ingénieurs du Patrimoine Agricole Mondial» (SIPAM) par la FAO.

Ils sont aujourd'hui installés dans le PNR du Marais poitevin, où ils développent une activité de bureau d'étude alliant conception et représentation.

Plus d'informations

paysages-ingenieurs.com ↗

POUR ALLER PLUS LOIN...

RESSOURCES DOCUMENTAIRES BIOVALLÉE

Le territoire de la vallée de la Drôme

Rapport

Mauray S. (2011)

Vallée de la Drôme – Diois: un territoire au caractère rural et touristique, mais avec des difficultés sociales ↗

La Lettre Analyses, n° Spécial 8, INSEE, 8p.

Article de blog

Pech T., Matet S. (2019)

La vallée de la Drôme par les chiffres: portrait d'un territoire ↗

Terra Nova

Biovallée, terme polysémique

Site de l'association Biovallée ↗

Rapport

Bourcet J., Dubreuil C. (2010)

La Biovallée de la Drôme ↗

Conseil général de l'Alimentation, de l'Agriculture et des Espaces ruraux, 53p.

Communication scientifique et vidéo

De Lattre, P. (2018)

Biovallée: coordination de l'action publique locale pour un territoire durable exemplaire ↗

Actes de la Journée des innovations pour une alimentation durable
Jipad 2018, pp. 159-165.

L'agriculture biologique

Rapport

Delclaux, J. (2024),

Transition agroécologique dans la vallée de la Drôme, le regard du monde de la recherche sur 50 ans de trajectoire ↗

Association Biovallée, 44p.

Site internet

Girard S. et al (2019)

Comprendre 40 années de transition vers l'agriculture biologique et l'agroécologie dans la vallée de la Drôme ↗

Projet SagaCité

Thèse

Bui, S. (2015)

Pour une approche territoriale des transitions écologiques. Analyse de la transition vers l'agroécologie dans la Biovallée (1970-2015) ↗

Thèse, AgroParisTech, 503p.

Film

Viron P., (2016)

Du paysage au pays sage ↗

Association PIMS,
diffusé le 13 octobre 2016.

Rapport de stage

Tual, J. (2011)

Dynamiques territoriales de transition vers l'agriculture biologique dans la vallée de la Drôme ↗

Le développement de l'agriculture biologique dans un territoire pionnier : historique et dynamiques actuelles autour de la production de légumes.
Rapport de stage AgroParisTech, 120p.

La gestion de l'eau

Site du syndicat mixte de la rivière Drôme (SMRD) ↗

Rapport

Delclaux J. (2025)

Gestion de l'eau dans la vallée de la Drôme, le regard du monde de la recherche sur 40 ans d'histoire

Pôle des savoirs, Association Biovallée

Les valeurs attribuées à la rivière ↗

La gestion transversale

d'une rivière ↗

La mise en place du SAGE ↗

Thèse

Girard S. (2012)

La territorialisation de la politique de l'eau est-elle gage d'efficacité environnementale ?

Analyse diachronique de dispositifs de gestion des eaux dans la vallée de la Drôme (1970-2011) ↗

Thèse de l'ENS Lyon, 722 pages.

Article

Richard S., Rieu T., (2009)

Vers une gouvernance locale de l'eau en France: analyse d'une recomposition de l'action publique à partir de l'expérience du schéma d'aménagement et de gestion de l'eau (SAGE) de la rivière Drôme en France ↗

Vertigo - la revue électronique en sciences de l'environnement, vol. 9, n°1.

LIVRES



Samuel Bonvoisin, François Goldin, Antoine Talin
Cultiver l'eau douce
Du jardin de pluie à l'hydrologie régénérative, des solutions concrètes pour régénérer nos écosystèmes.
 éditions Ulmer (2025)
[en savoir plus ↗](#)



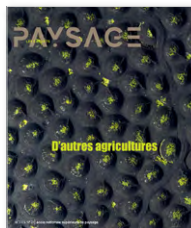
Tanguy Martin
Cultiver les communs
Une sortie du capitalisme par la terre.
 collection Les Utopiques (juin 2023)
[en savoir plus ↗](#)



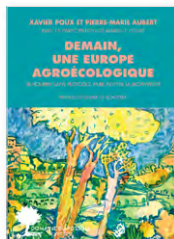
Paysages de l'après-pétrole (auteur), Jean Jouzel (préface), Gilles Clément (postface)
Changeons de paysage!
L'embellie écologique.
 éditions Le Moniteur (septembre 2025)
[en savoir plus ↗](#)



Jean-Pierre Thibault
Aménager les territoires du bien-être
 éditions Le Moniteur (septembre 2022)
[en savoir plus ↗](#)



Collectif
Les Carnets du paysage n° 46
D'Autres agricultures.
 éditions Actes Sud (avril 2025)
[en savoir plus ↗](#)



Xavier Poux, Pierre-Marie Aubert, Marielle Court
Demain, une Europe agroécologique
Se nourrir sans pesticides, faire revivre la biodiversité
 éditions Actes Sud (septembre 2021)
[en savoir plus ↗](#)



Philippe Pointereau
Changer le monde à chaque repas
Un nouveau pacte entre agriculteurs et citoyens.
 éditions Utopia (mars 2026)
[en savoir plus ↗](#)



Philippe Pointereau
La parole aux arbres
Sentinelles de notre terre.
 Bookless Editions (juillet 2024)
[en savoir plus ↗](#)

À VOIR

Film
 Coste N., (2023)
La Théorie du Boxeur ↗
 Kamea Meah, documentaire de 1h38.

Documentaire
Drôme: vous avez dit crise de l'eau? ↗
 Kamea Meah Films

À ÉCOUTER

Carte interactive sonore de la vallée de la Drôme
Récits des Eaux et des Rives ↗
 Association La Bande Sonore.

Podcast
Biovallée, le vivant avant tout ↗
 Thibaut Cavailès, France inter (2023).

À LIRE

Article
« Je suis bien mieux là, qu'à travailler pour une grande firme » : des ex-étudiants d'AgroParisTech créent une ferme collective bio pour changer l'agriculture ↗
 Corinne Carrière, France info (2026).

Article
Valorisation des communs ruraux ↗

AUTRE RESSOURCE

Centre de ressources régionale des paysages d'Auvergne-Rhône-Alpes ↗



28 AU 31
—
MAI
2026

● APCE
ASSOCIATION
DES PAYSAGISTES-
CONSEILS DE L'ÉTAT

SITE paysagistes-conseils.org

MAIL secretariat@paysagistes-conseils.org



Suivez l'actualité
de l'association 



MINISTÈRES
TRANSITION ÉCOLOGIQUE
AMÉNAGEMENT DU TERRITOIRE
TRANSPORTS
VILLE ET LOGEMENT

Liberté
Égalité
Fraternité